

**REGIONAAL CRISISPLAN**

**REGIO ZUIDOOST-BRABANT**

**2011**

**Deel I**

## Colofon

*Opdrachtgever*

Veiligheidsbureau Brabant-Zuidoost

*Auteur(s)*

Projectgroep crisisplan

- Anton Aerts, vertegenwoordiger Politie
- Henk Arkesteijn, vertegenwoordiger Gemeenten
- Paul van Dooren, vertegenwoordiger Brandweer
- Janine Tan, bureau Multidisciplinaire Crisisbeheersing
- Tiny Wijnands, vertegenwoordiger GHOR

*Status*

Eindversie

*Versie*

Versie 1.0

<i>Vaststellingsdata</i>		
Versie	Datum	Wie
Versie 1.0	Juli 2011	Directeurenberaad
Versie 1.0	16-9-2011	Dagelijks Bestuur
Versie 1.0	30-9-2011	Algemeen Bestuur

## **Inhoudsopgave**

<b>Samenvatting .....</b>	<b>4</b>
<b>Inleiding .....</b>	<b>6</b>
<b>1 Gehanteerde uitgangspunten .....</b>	<b>8</b>
<b>2 Hoofdstructuur en uitwerking .....</b>	<b>10</b>
<b>3 Afspraken ketenpartners .....</b>	<b>29</b>
<b>Bijlage I: GRIP 2011 .....</b>	<b>32</b>
<b>Bijlage II: Begrippenlijst .....</b>	<b>38</b>

## Samenvatting

Het regionaal crisisplan beschrijft de inrichting van de regionale multidisciplinaire crisisorganisatie. De taken, verantwoordelijkheden en bevoegdheden van de organisatie in het kader van rampenbestrijding en crisisbeheersing worden vastgelegd. De organisatie is generiek en past zich aan de aard en omvang van het incident aan. Operationele eenheden worden flexibel naar behoefte ingezet. Op basis van het aantal uitvoerende eenheden bouwt zich een sturende (leidinggevende) en een ondersteunende (informatie en logistiek) structuur op.

Het regionaal crisisplan is een stap op weg naar een nog betere multidisciplinaire samenwerking bij crises en rampen, door vorm te geven aan een professionele en slagvaardige regionale multidisciplinaire crisisbeheersingsorganisatie.

Het regionaal crisisplan is in twee delen gesplitst. Dit deel bevat uitsluitend de organieke, functionele en personele structuur op basis van de regelgeving en bestaande inzichten, zodat op 1 oktober 2011 voldaan kan worden aan de verplichting van de wetgever. In dit crisisplan verstaan we hieronder de kernbezetting van de hoofdstructuur. Na implementatie, treedt het regionaal crisisplan op 3 januari 2012 in werking.

Deel II beschrijft de producten en processen, waarmee de organisatie beschreven wordt op basis van de uit te voeren werkzaamheden. Overigens is nu al bekend dat deze laatste beschrijving gevolgen zal hebben voor de eerste. De vanuit de regelgeving gepresenteerde functiestructuur kent blinde vlekken (volledigheid) en spreekt zich op een aantal onderdelen onderling tegen (eenduidigheid). De volledige omvang hiervan wordt echter pas duidelijk als de – sturende – processen beschreven zijn.

Om die reden wordt het crisisplan binnen 12 maanden na vaststelling geëvalueerd en aangepast en vervolgens iedere 24 maanden. Het crisisplan dient iedere vier jaar vastgesteld te worden.

Het proces van monitoren en verbeteren maakt onderdeel uit van de gehele crisisorganisatie. Dit betekent dat inzetten multidisciplinair worden geëvalueerd en dat conclusies en aanbevelingen leiden tot aanpassingen en verbeteringen van de sturende, uitvoerende en ondersteunende processen. Voorgestelde verbeteringen die voortkomen uit oefeningen of landelijke ervaringen worden door het Veiligheidsbureau gemonitord in een verbeterregistratie.

Bij het opstellen van het crisisplan voor de regio Zuidoost-Brabant is uitgegaan van de huidige werkwijze, waarbij aanpassingen vanwege veranderde wetgeving of nieuwe inzichten naar aanleiding van evaluaties zijn voorgesteld. De belangrijkste veranderingen zijn:

- In geval van een ramp of crisis van meer dan plaatselijke betekenis, of van ernstige vrees voor het ontstaan daarvan, (qua gemeentegrens en/of impact) is de voorzitter veiligheidsregio ten behoeve van de rampenbestrijding en crisisbeheersing in de betrokken gemeente(n) belast met het opperbevel. De voorzitter van de veiligheidsregio kondigt daartoe GRIP 4 af. In onze regio beschouwen wij deze afkondiging als het automatisch van toepassing verklaren van artikel 39 van de Wet veiligheidsregio's. Het gezag gaat dan wettelijk gezien over naar de voorzitter veiligheidsregio;
- Bij opschaling naar een RBT is niet langer sprake van een GBT; het GBT als coördinerend orgaan houdt op te bestaan. De burgemeester is vrij om een team in te richten dat zich bezighoudt met de taken die een burgemeester heeft als boegbeeld/burgervader/-moeder in zijn of haar gemeente;
- Het adviesteam komt bij een GRIP 3 niet meer automatisch op maar alleen nog op verzoek van de voorzitter GBT;
- Om aan de gestelde opkomsttijden te voldoen, start de leider CoPI bij een GRIP 1 direct bij aankomst het overleg met de aanwezige OVD-en, ook al zijn de overige verplichte functionarissen nog niet aanwezig;

- Vanaf GRIP 0 is sprake van gecoördineerde informatievoorziening op de gemeenschappelijke meldkamer (GMK) door de aanwezigheid van een Calamiteitencoördinator (CACO);
- De Calamiteitencoördinator (CACO) krijgt de bevoegdheid om door te schalen van GRIP 0 naar GRIP 1 en van GRIP 1 naar GRIP 2.
- Bestaande afspraken rondom het informatiemanagement zijn gecodificeerd in het proces informatiemanagement;
- Het proces resourcemanagement is een nieuw proces binnen de hoofdstructuur. Dit wordt nog verder uitgewerkt;
- Functiebenamingen en procesindelingen zijn aangepast aan het referentiekader crisisplan;
- Opkomsttijden zijn aangepast conform het Besluit Veiligheidsregio's;
- De mogelijkheid is ingebouwd om een voorbereidende multidisciplinaire opschaling (VMO) af te kondigen.

Het Regionaal crisisplan Zuidoost-Brabant is afgestemd met de buurregio's Midden- en West-Brabant, Brabant-Noord en Limburg-Noord, met als doel het nastreven van een uniforme beschrijving en inrichting van de regionale crisisplannen. Hierdoor wordt het opleiden en oefenen op basis van landelijke opleiding- en oefenstof, het gezamenlijk evalueren en de uitwisselbaarheid van functionarissen en teams mogelijk gemaakt.

## Inleiding

De Wet veiligheidsregio's (Wvr) heeft tot doel: *“...de brandweezorg, de rampenbestrijding en de crisisbeheersing, met behoud van lokale verankering bestuurlijk en operationeel op regionaal niveau te integreren, teneinde een doelmatige en slagvaardige hulpverlening te verzekeren, mede op basis van een gecoördineerde voorbereiding”*. Analoog aan de Strategie Nationale Veiligheid heeft de werkwijze van Veiligheidsregio Brabant-Zuidoost in de kern dus betrekking op de volgende vragen:

- Wat bedreigt Veiligheidsregio Brabant-Zuidoost en hoe erg is dat?
- Wat moet de veiligheidsregio dan kunnen en wat hebben we daarvoor nodig?
- Wie doet dan wat en wie informeert wie in Veiligheidsregio Brabant-Zuidoost?

Het bestuur van Veiligheidsregio Brabant-Zuidoost heeft voor het beantwoorden van de eerste twee vragen een risicoprofiel en een beleidsplan vastgesteld. Het risicoprofiel geeft een overzicht van risicovolle situaties in de regio Zuidoost-Brabant die tot een brand, ramp of crisis kunnen leiden. Het beleidsplan geeft - op basis van het risicoprofiel - een beschrijving van de te behalen operationele prestaties van de diensten en organisaties van Veiligheidsregio Brabant-Zuidoost in het kader van de rampenbestrijding en crisisbeheersing.

De veiligheidsregio dient ingevolge de Wet veiligheidsregio's daarnaast een regionaal crisisplan en - waar voorgeschreven - ook een aantal rampbestrijdingsplannen te maken. Een regionaal crisisplan omvat een beschrijving van de organisatie, de verantwoordelijkheden, de taken en de bevoegdheden met betrekking tot de maatregelen en voorzieningen inzake de rampenbestrijding en de crisisbeheersing. Tevens omvat het de afspraken die zijn gemaakt met andere bij mogelijke rampen en crises betrokken partijen. Het crisisplan beschrijft de generieke structuur voor de rampenbestrijding en crisisbeheersing waardoor het mogelijk is om bij elk type of crisis eenzelfde werkwijze te hanteren. Het regionaal crisisplan heeft dus betrekking op de derde vraag: *Wie doet wat en wie informeert wie* in Veiligheidsregio Brabant-Zuidoost bij rampenbestrijding en crisisbeheersing?

Rampbestrijdingsplannen zijn een verfijning van het regionaal crisisplan en richten zich specifiek op bij algemene maatregel van bestuur (Besluit veiligheidsregio's) bepaalde inrichtingen, bepaalde ramptypen en luchtvaartterreinen.

### **Splitsing in twee delen**

Vanuit de regelgeving zijn er eisen geformuleerd ten aanzien van de elementen die in een regionaal crisisplan opgenomen moeten worden en ten aanzien van de opleverdatum van het eerste crisisplan. De aangegeven elementen betreffen vooral de opbouw en samenstelling van een functiestructuur en richt zich daarmee vooral op *wie wat doet*. *Wie, wie informeert* is hiermee nog niet duidelijk.

Om ook dit element binnen het begrip 'organiseren' helder te krijgen, dienen de processen rondom crisisbeheersing en rampenbestrijding in hun onderlinge samenhang in kaart gebracht te worden, waarbij de informatiestromen helder gemaakt worden. De informatievoorziening binnen en tussen de hulpdiensten dient immers, op basis van de informatieparagraaf in het regionaal beleidsplan, vormgegeven te worden, wat het nodig maakt om de processen te beschrijven.

Het crisisplan bestaat uit twee delen. Zowel deel I en deel II hebben als uitgangspunt het referentiekader regionaal crisisplan 2009 (rRCP), omdat dit referentiekader een weerslag is van de ontwikkelingen van de inzichten op het terrein van de rampenbestrijding en crisisbeheersing. Daarmee is het ook een doorontwikkeling van de gedachten zoals die in de wetgeving zijn vastgelegd.

In dit deel I worden de (stuur)organen beschreven, inclusief de functies daarbinnen, en de personele structuur. Daarmee wordt voldaan aan de minimale wettelijke eisen. In deel II wordt de organisatie van de rampenbestrijding en crisisbeheersing beschreven op basis van de uit te voeren werkzaamheden. Overigens is

nu al bekend dat deze laatste beschrijving gevolgen zal hebben voor de eerste. De vanuit de regelgeving gepresenteerde functiestructuur kent blinde vlekken (volledigheid) en spreekt zich op een aantal onderdelen onderling tegen (eenduidigheid). De volledige omvang hiervan wordt echter pas duidelijk als de – sturende - processen beschreven zijn.

### **Doel regionaal crisisplan**

Deel I van het Regionaal crisisplan Zuidoost-Brabant heeft als doel het vastleggen van de organisatie, de taken, verantwoordelijkheden en bevoegdheden met betrekking tot de maatregelen en voorzieningen inzake de rampenbestrijding en de crisisbeheersing.

Het regionaal crisisplan is gebaseerd op de volgende documenten:

- Wet veiligheidsregio's;
- Besluit veiligheidsregio's<sup>1</sup>;
- Besluit personeel veiligheidsregio's;
- Regeling personeel veiligheidsregio's;
- Referentiekader Regionaal Crisisplan 2009.

Een veiligheidsregio heeft meer (kern)taken dan alleen het organiseren van rampenbestrijding en crisisbeheersing. Aangezien die andere taken wel een relatie hebben met de in het crisisplan beschreven taakuitvoering is het noodzakelijk dat die samenhang in kaart wordt gebracht.

Een deel van die samenhang wordt hierna gepresenteerd bij 'Gehanteerde uitgangspunten', maar een uitgebreidere beschrijving volgt in deel II van het regionaal crisisplan; het procesgerichte deel.

### **Leeswijzer**

Hierna treft u als eerste de uitgangspunten aan die gehanteerd zijn bij het opstellen van dit deel van het regionaal crisisplan. Vervolgens wordt de hoofdstructuur beschreven op basis van de wetgeving en het Referentiekader Regionaal Crisisplan 2009. Deze beschrijving begint met een organogram voor de meest opgeschaalde situaties. Per organiek onderdeel wordt vervolgens in een tabel aangegeven wat de taak is, welke functies er in voorkomen en wat de relatie met GRIP is.

Aan het einde van dit hoofdstuk treft u de gemaakte keuzes bij de beschrijving van de organieke, functionele en personele structuur aan.

Het derde hoofdstuk geeft de afspraken weer die met ketenpartners gemaakt zijn.

Aan het einde van het document treft u een begrippenlijst aan.

---

<sup>1</sup> Het Besluit Veiligheidsregio's codificeert o.a. de *Basisvereisten Crisismanagement, de decentrale normen benoemd* (LBCB, 2009).

# 1 Gehanteerde uitgangspunten

## 'Koud' versus 'warm'

De beschrijving van de organisatie voor rampenbestrijding en crisisbeheersing is gebaseerd op de gedachte dat de planvorming in de 'koude' fase plaatsvindt en voor alle mogelijke (risicovolle) situaties toepasbaar is. De uitvoering van het plan in de 'warme' fase is daarmee de toepassing van het crisisplan in één specifiek geval, waarbij afgeweken kan worden van de algemene regels om zo adequaat mogelijk te handelen in die specifieke situatie. Deze relatie kan ook getypeerd worden als het starten van een 'project' door de veiligheidsregio. Als continue organisatie levert de veiligheidsregio veel diensten en producten. Eén daarvan is een regionaal crisisplan voor de bestrijding/beheersing van crisistypen, tegen de achtergrond van het risicoprofiel en beleidsplan. Per crisis is dan de 'projectorganisatie' de structuur die opgezet wordt om het specifieke doel (bijv. hulp verlenen bij ongeval met vliegtuig) te realiseren. Aangezien die 'projectorganisatie' gericht is op het eenmalig realiseren van één doel, in een unieke situatie, in een beperkte tijd en met gebruikmaking van alle benodigde, externe capaciteit voldoet het aan de voorwaarden die gesteld worden aan de definitie van een project. Alleen de (hulp)organisaties die een bijdrage leveren aan het behalen van het doel worden betrokken in de 'projectorganisatie'. Dit selectief inzetten van hulporganisaties is ook de essentie van het zogenaamde 'multidisciplinaire knoppenmodel': afhankelijk van de te behalen prestaties worden uitvoerende processen geactiveerd en ontrolt zich een structuur voor het (integraal) besturen en ondersteunen daarvan.

## Focus op 'sturen'

Een volgend uitgangspunt in de benadering is de opvatting dat de betrokken (hulp)diensten en organisaties in tijden van rampen en crises over het algemeen hun reguliere kerntaken uitvoeren in een opgeschaalde situatie. In die zin 'meer van hetzelfde' in een dreigende, urgente en onzekere situatie. Om die reden focust het regionaal crisisplan zich op het sturen c.q. faciliteren van deze professionals in die situaties. We gaan daarbij uit van drie niveaus van sturing: strategisch, tactisch en operationeel. Het regionaal crisisplan focust zich daarom alleen op het stuurproces: leidinggeven en coördineren, waaronder begrepen informatie- en resource management.

Dit sturen richt zich op de volgende (hoofd-)processen:

- Brandweezorg<sup>2</sup>
  - Brand- en Ongevalbestrijding
  - Waarschuwen bevolking
- Geneeskundige zorg
  - Acute Gezondheidszorg
  - Publieke Gezondheidszorg
- Politiezorg
  - Ordehandhaving
  - Opsporing
- Bevolkingszorg
  - Communicatie
  - Publieke zorg
  - Omgevingszorg
- Resource management
  - Personele voorzieningen (sturen) rampenbestrijding/crisisbeheersing
  - Facilitaire voorzieningen (sturen) rampenbestrijding/crisisbeheersing

---

<sup>2</sup> Mogelijk vindt nog een wijziging plaats in de specifieke benaming en in het aantal. Dit is niet van invloed op de hoofdstructuur.



- Informatiemanagement
  - Informatievoorzieningen (sturen) rampenbestrijding/crisisbeheersing

## 2 Hoofdstructuur en uitwerking

Zoals in de inleiding al toegelicht, wordt het regionaal crisisplan in twee delen gesplitst. Dit deel bevat uitsluitend de organieke, functionele en personele structuur op basis van de regelgeving en bestaande inzichten, zodat op 1 oktober 2011 voldaan kan worden aan de verplichting van de wetgever. In dit crisisplan verstaan we hieronder de kernbezetting van de hoofdstructuur. De uitwerking van de overige functies krijgt de komende jaren nader vorm.

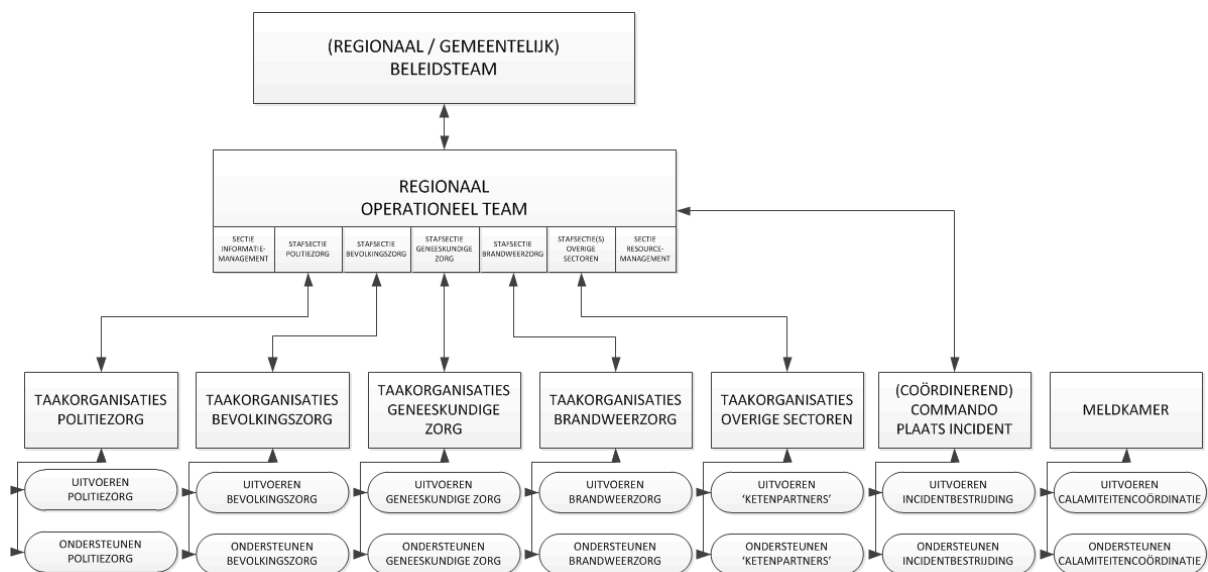
In dit hoofdstuk wordt de hiervoor beschreven besturingsstructuur uitgewerkt tot en met de meeste opgeschaalde situatie. In de meeste gevallen zal deze mate van opschaling niet nodig zijn. De feitelijk benodigde structuur wordt gerealiseerd door het knoppenmodel te gebruiken.

Tegen de achtergrond van de hierboven beschreven uitgangspunten is deel I als volgt opgebouwd:

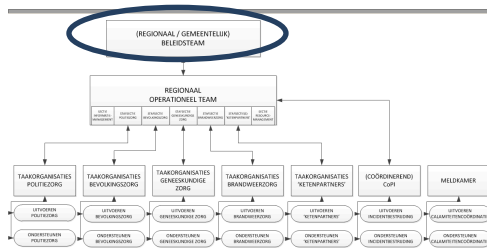
- Schematische weergave van de hoofdstructuur (de 'hark');
- Korte beschrijving van de taak van elk onderdeel;
- Functienamen van de kernbezetting en facultatieve bezetting van elk onderdeel, gebaseerd op het Referentiekader Regionaal Crisisplan 2009;
- Relatie van deze organieke en functionele entiteiten met de 'gecoördineerde regionale incidentbestrijding procedure' (GRIP).

Voor wat betreft de elementen 'werkzaamheden en vaardigheden' wordt verwezen naar de kwalificatiedossiers, waarin de werkzaamheden (kerntaken), vaardigheden en competenties worden beschreven van de kernfuncties binnen de hoofdstructuur. Deze dossiers zijn gebaseerd op het Besluit en de Regeling personeel veiligheidsregio's (brandweer en GHOR), de resultaten van het project GROOT (opleiden, trainen en oefenen binnen de gemeentelijke rampenbestrijding) en het Referentiekader Conflict- en Crisisbeheersing 2002 (politie). De personele structuur voor het binnen de wettelijke termijn bemensen van de functies binnen de hoofdstructuur is gebaseerd op 'bereikbaarheid- en beschikbaarheidregelingen' binnen de regio Zuidoost-Brabant.

### De organieke structuur



## Regionaal, Gemeentelijk Beleidsteam (RBT en GBT) en Adviesteam



Het regionaal en gemeentelijk beleidsteam zijn bestuurlijke entiteiten. Opschaling naar een regionaal beleidsteam vindt plaats bij een ramp of crisis van meer dan plaatselijke betekenis, onder voorzitterschap van de voorzitter van de veiligheidsregio. Opschaling naar een gemeentelijk beleidsteam vindt plaats bij een lokale ramp of crisis, waarbij de burgemeester optreedt als voorzitter. Veiligheidsregio Brabant-Zuidoost kent bij een GRIP 3 ook een adviesteam. Op verzoek van de voorzitter GBT treedt het adviesteam op als adviserend orgaan voor het GBT.

### **Taak RBT/GBT**

Binnen het beleidsteam vindt het (integraal) plannen, monitoren en - waar nodig - bijstellen van beleid en tolerantiegrenzen en de te behalen bestuurlijke en operationele prestaties plaats, op basis van incidentscenario's c.q. het 'totaalbeeld'. De voorzitter van het beleidsteam besluit richtinggevend, maakt afspraken met partners en geeft de nodige beleidsuitgangspunten aan de operationeel leider.

### **Functionenamen**

#### **leden RBT/GBT**

#### Kernbezetting RBT

- Voorzitter Veiligheidsregio
- Burgemeesters van de betrokken gemeenten
- Hoofdofficier van Justitie
- Beleidsadviseur Brandweer RBT
- Beleidsadviseur Gemeenten RBT
- Beleidsadviseur GHOR RBT
- Beleidsadviseur Politie RBT
- Beleidsadviseur Voorlichting RBT
- Regionaal Operationeel Leider (Conform de wet)
- Informatiecoördinator
- Notulist

#### Facultatieve bezetting RBT

Overige naar oordeel Voorzitter Veiligheidsregio uit te nodigen functionarissen c.q. 'rijksheren'

#### Kernbezetting GBT

- Burgemeester
- Officier van Justitie
- Beleidsadviseur Brandweer GBT
- Beleidsadviseur Gemeenten GBT
- Beleidsadviseur GHOR GBT
- Beleidsadviseur Politie GBT
- Beleidsadviseur Voorlichting GBT

- Ambtenaar rampenbestrijding
- Informatiecoördinator
- Notulist

#### Facultatieve bezetting GBT

Overige naar oordeel voorzitter GBT uit te nodigen functionarissen c.q. 'rijksheren'

---

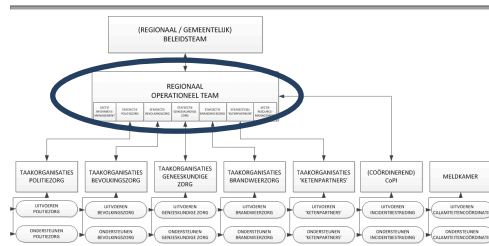
#### **Relatie GRIP**

Het RBT is de organieke verschijningsvorm bij opschaling naar GRIP 4, naast het ROT en (eventueel) het CoPI, en kan als verschijningsvorm opgeroepen worden bij een VMO.

Het GBT is de organieke verschijningsvorm bij opschaling naar GRIP 3, naast het ROT en (eventueel) het CoPI, en kan als verschijningsvorm opgeroepen worden bij een VMO.

Bij opschaling naar een RBT is niet langer sprake van een GBT (het GBT als coördinerend orgaan houdt op te bestaan. De burgemeester is vrij om een team in te richten dat zich bezighoudt met de taken die een burgemeester heeft als boegbeeld/burgervader/-moeder in zijn of haar gemeente).

## Regionaal Operationeel Team (ROT)



Binnen het ROT worden in organieke zin twee ondersteunende secties onderscheiden: sectie informatiemanagement en sectie resource management.

Daarnaast is sprake van zogenaamde stafsecties: Brandweerbzorg, Geneeskundige Zorg, Politiezorg, Bevolkingszorg en andere bij de rampenbestrijding of crisisbeheersing betrokken sectoren. In onze regio maakt de stafsectie Defensie vast onderdeel uit van het ROT.

### Taak ROT

Het Regionaal Operationeel Team is verantwoordelijk en bevoegd voor:

- Het met ketenpartners verzamelen en verwerken van veiligheidsinformatie: het sturen op het verwerven, verwerken, veredelen en verstrekken van informatie.
- Het signaleren, adviseren en met ketenpartners bepalen van de (integrale) aanpak: het maken van afspraken over ieders bijdrage in het behalen van bepaalde operationele prestaties binnen een bepaalde omgeving, binnen een bepaalde tijd en continueren daarvan over een bepaalde periode. Daaronder wordt ook begrepen het, op basis van gesignaleerde problemen, adviseren van ketenpartners.
- Het kiezen en monitoren van het uitvoerend en ondersteunend werk: bepalen welke uitvoerende en ondersteunende werkzaamheden dienen te worden verricht en welke personele en facilitaire voorzieningen daaraan worden toegekend. Ook de monitoring daarvan maakt hier deel van uit.

### Functienamen leden ROT

#### Kernbezetting ROT

- Regionaal Operationeel Leider
- Algemeen Commandant Brandweerbzorg
- Algemeen Commandant Geneeskundige zorg
- Algemeen Commandant Politiezorg
- Algemeen Commandant Bevolkingszorg
- Liaison Defensie
- Communicatieadviseur ROT
- Informatiemanager ROT (sectie informatiemanagement)
- Logistiek manager ROT (sectie resource management)<sup>3</sup>

#### Facultatief:

- Liaisons externe partners
- Adviseurs ROT

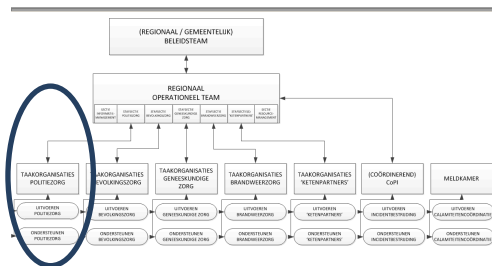
<sup>3</sup> Of de logistiek manager ROT een plaats krijgt binnen de kernbezetting ROT wordt nog nader onderzocht.

---

**Relatie GRIP**

Het ROT is de organieke verschijningsvorm bij opschaling naar GRIP 2 en hoger, en kan ook als verschijningsvorm opgeroepen worden bij een VMO.

## Stafsectie Politiezorg



Binnen elke stafsectie worden (afhankelijk van de opschaling) in organieke zin bepaalde taakorganisaties onderscheiden. De onderliggende activiteiten binnen de stafsectie hebben betrekking op tactische en operationele sturing.

### Taken stafsectie Politiezorg

Op tactisch niveau gaat het over de volgende kernactiviteiten:

- met ketenpartners verzamelen en verwerken van veiligheidsinformatie: het sturen op het verwerven, verwerken, veredelen en verstrekken van deze informatie op het terrein van de politiezorg in de regio.
- signaleren, adviseren en met ketenpartners bepalen van de aanpak: het maken van afspraken over ieders bijdrage in het behalen van bepaalde operationele prestaties binnen de regio, binnen een bepaalde tijd en continueren daarvan over een bepaalde periode. Daaronder wordt ook begrepen het adviseren van ketenpartners.
- met ketenpartners kiezen en monitoren van het uitvoerend en ondersteunend werk: bepalen welke uitvoerende en ondersteunende werkzaamheden dienen te worden verricht op het terrein van de politiezorg in de regio en welke personele en facilitaire voorzieningen daaraan worden toegekend. Ook de monitoring daarvan maakt hier deel van uit.

Op operationeel niveau gaat het over de volgende kernactiviteiten:

- Het selecteren, doorgeleiden en afhandelen van verzoeken voor uitvoerend en ondersteunend werk
- Verdelen en monitoren van het uitvoerend werk:
  - o Ordehandhaving
  - o Opsporing
- Verdelen en monitoren van ondersteunend werk:
  - o Resourcemanagement
    - Personele voorzieningen (sturen) politiezorg
    - Facilitaire voorzieningen (sturen) politiezorg
  - o Informatiemanagement
    - Informatievoorzieningen (sturen) politiezorg

De werkzaamheden en vaardigheden van actoren binnen de stafsectie worden nader beschreven in kwalificatiedossiers.

---

**Funcienamen**  
**Stafsectie Politiezorg**

---

Kernbezetting Stafsectie Politiezorg

- Algemeen Commandant
- Hoofd Ordehandhaving
- Hoofd Opsporing
- Hoofd Informatie (informatiemanagement)
- Hoofd Ondersteuning (resource management)

Facultatieve bezetting Stafsectie Politiezorg

- Hoofd Mobiliteit
- Hoofd Bewaken en Beveiligen
- Hoofd Opsporingsexpertise
- Hoofd Interventie
- Adviseurs Stafsectie Politiezorg

---

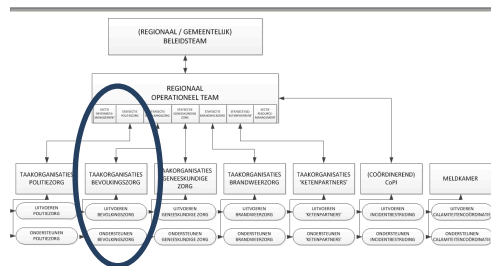
**Relatie GRIP**

---

De Stafsectie Politiezorg wordt, bij opschaling daartoe op basis van GRIP 2, 3 of 4 binnen het Regionaal Operationeel Team vertegenwoordigd door de Algemeen Commandant Politiezorg.



## Stafsectie Bevolkingszorg



### Taken stafsectie Bevolkingszorg

Binnen elke stafsectie worden (afhankelijk van de opschaling) in organieke zin bepaalde taakorganisaties onderscheiden. De onderliggende activiteiten binnen de stafsectie hebben betrekking op tactische en operationele sturing.

- Op tactisch niveau gaat het over de volgende kernactiviteiten:
- met ketenpartners verzamelen en verwerken van veiligheidsinformatie: het sturen op het verwerven, verwerken, veredelen en verstrekken van deze informatie op het terrein van de bevolkingszorg in de regio.
  - signaleren, adviseren en met ketenpartners bepalen van de aanpak: het maken van afspraken over ieders bijdrage in het behalen van bepaalde operationele prestaties binnen de regio, binnen een bepaalde tijd en continueren daarvan over een bepaalde periode. Daaronder wordt ook begrepen het adviseren van ketenpartners.
  - met ketenpartners kiezen en monitoren van het uitvoerend en ondersteunend werk: bepalen welke uitvoerende en ondersteunende werkzaamheden dienen te worden verricht op het terrein van de bevolkingszorg in de regio en welke personele en facilitaire voorzieningen daaraan worden toegekend. Ook de monitoring daarvan maakt hier deel van uit.

Op operationeel niveau gaat het over de volgende kernactiviteiten:

- Het selecteren, doorgeleiden en afhandelen van verzoeken voor uitvoerend en ondersteunend werk
- Verdelen en monitoren van het uitvoerend werk:
  - o Communicatie
  - o Publieke Zorg
  - o Omgevingszorg
- Verdelen en monitoren van ondersteunend werk:
  - o Resourcemanagement
    - Personele voorzieningen (sturen) bevolkingszorg
    - Facilitaire voorzieningen (sturen) bevolkingszorg
  - o Informatiemanagement
    - Informatievoorzieningen (sturen) bevolkingszorg

De werkzaamheden en vaardigheden van actoren binnen de stafsectie worden nader beschreven in kwalificatiedossiers.

---

### **Funcienamen**

#### **Stafsectie Bevolkingszorg**

---

#### Kernbezetting Stafsectie Bevolkingszorg

- Algemeen Commandant
- Hoofd Communicatie
- Hoofd Publieke zorg
- Hoofd Informatie (informatiemanagement)<sup>4</sup>
- Hoofd Ondersteuning (resource management)<sup>5</sup>

#### Facultatieve bezetting Stafsectie Bevolkingszorg

- Hoofd Omgevingszorg
- Hoofd Evacuatie
- Adviseurs Stafsectie Bevolkingszorg

---

### **Relatie GRIP**

---

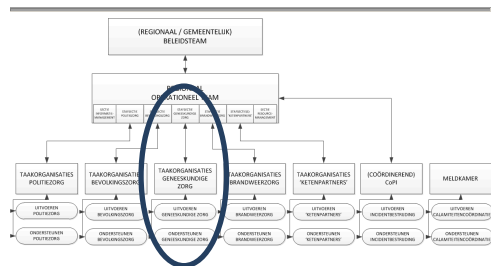
De Stafsectie Bevolkingszorg wordt, bij opschaling daartoe op basis van GRIP 2, 3 of 4 binnen het Regionaal Operationeel Team vertegenwoordigd door de Algemeen Commandant Bevolkingszorg.

---

<sup>4</sup> Daaronder begrepen het Centraal Registratie en Inlichtingen Bureau (CRIB) en Centrale Registratie en Afhandeling Schade (CRAS).

<sup>5</sup> Daaronder begrepen bestuursondersteuning (verslaglegging, juridische, financiële en protocollaire ondersteuning) en preparatie op de nafase.

## Stafsectie Geneeskundige Zorg



Binnen elke stafsectie worden (afhankelijk van de opschaling) in organieke zin bepaalde taakorganisaties onderscheiden. De onderliggende activiteiten binnen de stafsectie hebben betrekking op tactische en operationele sturing.

### Taken stafsectie Geneeskundige Zorg

Op tactisch niveau gaat het over de volgende kernactiviteiten:

- met ketenpartners verzamelen en verwerken van veiligheidsinformatie: het sturen op het verwerven, verwerken, veredelen en verstrekken van deze informatie op het terrein van de geneeskundige zorg in de regio
- signaleren, adviseren en met ketenpartners bepalen van de aanpak: het maken van afspraken over ieders bijdrage in het behalen van bepaalde operationele prestaties binnen de regio, binnen een bepaalde tijd en continueren daarvan over een bepaalde periode. Daaronder wordt ook begrepen het adviseren van ketenpartners.
- met ketenpartners kiezen en monitoren van het uitvoerend en ondersteunend werk: bepalen welke uitvoerende en ondersteunende werkzaamheden dienen te worden verricht op het terrein van de geneeskundige zorg in de regio en welke personele en facilitaire voorzieningen daaraan worden toegekend. Ook de monitoring daarvan maakt hier deel van uit.

Op operationeel niveau gaat het over de volgende kernactiviteiten:

- Het selecteren, doorgeleiden en afhandelen van verzoeken voor uitvoerend en ondersteunend werk
- Verdelen en monitoren van het uitvoerend werk:
  - o Acute Gezondheidszorg
  - o Publieke Gezondheidszorg
- Verdelen en monitoren van ondersteunend werk:
  - o Resource management
    - Personele voorzieningen (sturen) geneeskundige zorg
    - Facilitaire voorzieningen (sturen) geneeskundige zorg
  - o Informatiemanagement
    - Informatievoorzieningen (sturen) geneeskundige zorg

De werkzaamheden en vaardigheden van actoren binnen de stafsectie worden nader beschreven in kwalificatiedossiers.

---

**Funcnienamen**

**Stafsectie Geneeskundige Zorg**

---

Kernbezetting Stafsectie Geneeskundige Zorg

- Algemeen Commandant
- Hoofd Acute Gezondheidszorg
- Hoofd Publieke Gezondheidszorg
- Hoofd Informatie (informatiemanagement)
- Hoofd Ondersteuning (resource management)

Facultatieve bezetting Stafsectie Geneeskundige Zorg

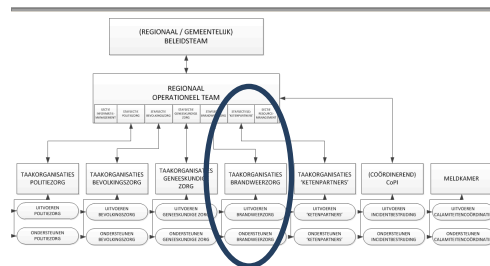
- Adviseurs Stafsectie Geneeskundige zorg

---

**Relatie GRIP**

De Stafsectie Geneeskundige Zorg wordt, bij opschaling daartoe op basis van GRIP 2, 3 of 4 binnen het Regionaal Operationeel Team vertegenwoordigd door de Algemeen Commandant Geneeskundige zorg.

## Stafsectie Brandweezorg



Binnen elke stafsectie worden (afhankelijk van de opschaling) in organieke zin bepaalde taakorganisaties onderscheiden. De onderliggende activiteiten binnen de stafsectie hebben betrekking op tactische en operationele sturing.

### Taken stafsectie Brandweezorg

Op tactisch niveau gaat het over de volgende kernactiviteiten:

- met ketenpartners verzamelen en verwerken van veiligheidsinformatie: het sturen op het verwerven, verwerken, veredelen en verstrekken van deze informatie op het terrein van de brandweezorg in de regio.
- signaleren, adviseren en met ketenpartners bepalen van de aanpak: het maken van afspraken over ieders bijdrage in het behalen van bepaalde operationele prestaties binnen de regio, binnen een bepaalde tijd en continueren daarvan over een bepaalde periode. Daaronder wordt ook begrepen het adviseren van ketenpartners.
- met ketenpartners kiezen en monitoren van het uitvoerend en ondersteunend werk: bepalen welke uitvoerende en ondersteunende werkzaamheden dienen te worden verricht op het terrein van de brandweezorg in de regio en welke personele en facilitaire voorzieningen daaraan worden toegekend. Ook de monitoring daarvan maakt hier deel van uit.

Op operationeel niveau gaat het over de volgende kernactiviteiten:

- Het selecteren, doorgeleiden en afhandelen van verzoeken voor uitvoerend en ondersteunend werk
- Verdelen en monitoren van het uitvoerend werk<sup>6</sup>:
  - o Brand- en Ongevalbestrijding
  - o Waarschuwen bevolking
- Verdelen en monitoren van ondersteunend werk:
  - o Resource management
    - Personele voorzieningen (sturen) brandweezorg
    - Facilitaire voorzieningen (sturen) brandweezorg

<sup>6</sup> Mogelijk vindt nog een wijziging plaats in de specifieke benaming en in het aantal processen. Dit is niet van invloed op de hoofdstructuur.

- Informatiemanagement
  - Informatievoorzieningen (sturen) brandweezorg

De werkzaamheden en vaardigheden van actoren binnen de stafsectie worden nader beschreven in kwalificatiedossiers.

---

***Functienamen***

***Stafsectie Brandweezorg***

---

Kernbezetting Stafsectie Brandweer:

- Algemeen Commandant
- Hoofd Brand- en Ongevalbestrijding<sup>7</sup>
- Hoofd Informatie (informatiemanagement)
- Hoofd Ondersteuning (resource management)
- Meetplanleider

Facultatieve bezetting Stafsectie Brandweer:

- Adviseurs Stafsectie Brandweer

---

***Relatie GRIP***

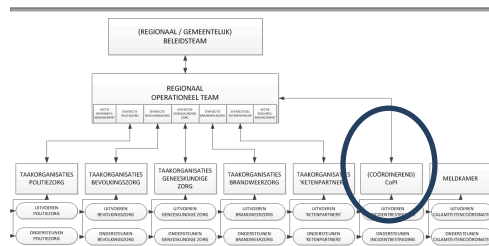
---

De Stafsectie Brandweezorg wordt, bij opschaling daartoe op basis van GRIP 2, 3 of 4 binnen het Regionaal Operationeel Team vertegenwoordigd door de Algemeen Commandant Brandweezorg.

---

<sup>7</sup> Mogelijk vindt nog een wijziging plaats in de specifieke benaming en in het aantal processen. Dit is niet van invloed op de hoofdstructuur.

## Commando Plaats Incident (CoPI)



Een commando plaats incident is belast met de operationele leiding ter plaatse (niet per se het 'brongebied'; dit kunnen ook plaatsen zijn in het 'effectgebied'), de afstemming met andere betrokken partijen en het adviseren van het regionaal operationeel team, bij opschaling daartoe. Bij GRIP 1 bij meerdere CoPI's bij de plaats van het incident, treedt één CoPI op als coördinerend commando plaats incident. Bij GRIP 2 of hoger neemt het regionaal operationeel team de coördinerende rol op zich. De kernactiviteiten binnen het (coördinerend) CoPI hebben betrekking op het tactisch en operationeel sturen van de incidentbestrijding ter plaatse van het incident c.q. inzetvak daarbinnen.

### Taken CoPI

Op tactisch niveau gaat het over de volgende kernactiviteiten:

- met ketenpartners verzamelen en verwerken van veiligheidsinformatie: het sturen op het verwerven, verwerken, veredelen en verstrekken van informatie op het terrein van incidentbestrijding.
- signaleren, adviseren en met ketenpartners bepalen van de aanpak: het maken van afspraken over ieders bijdrage in het behalen van bepaalde operationele prestaties op de plaats van het incident c.q. inzetvak, binnen een bepaalde tijd en continueren daarvan over een bepaalde periode. Daaronder wordt ook begrepen het adviseren van ketenpartners.
- met ketenpartners kiezen en monitoren van het uitvoerend en ondersteunend werk: bepalen welke uitvoerende en ondersteunende werkzaamheden dienen te worden verricht op de plaats van het incident c.q. inzetvak. Ook de monitoring daarvan maakt hier deel van uit.

Op operationeel niveau gaat het over de volgende kernactiviteiten:

- Het selecteren, doorgeleiden en afhandelen van verzoeken voor uitvoerend en ondersteunend werk
- Verdelen en monitoren van het uitvoerend werk:
  - o Brandweezorg op de plaats van het incident c.q. inzetvak
  - o Geneeskundige Zorg op de plaats van het incident c.q. inzetvak
  - o Politiezorg op de plaats van het incident c.q. inzetvak
  - o Bevolkingszorg op de plaats van het incident c.q. inzetvak
  - o Uitvoerend werk overige sectoren op de plaats van het incident c.q. inzetvak

- Verdelen en monitoren van ondersteunend werk:
  - o Resourcemanagement
    - Personele voorzieningen (sturen) incidentbestrijding ter plaatse
    - Facilitaire voorzieningen (sturen) incidentbestrijding ter plaatse
  - o Informatiemanagement
    - Informatievoorzieningen (sturen) incidentbestrijding ter plaatse

De werkzaamheden en vaardigheden van actoren binnen het CoPI worden nader beschreven in kwalificatiedossiers.

---

### ***Funcnamen leden CoPI***

#### Kernbezetting CoPI

- Leider (coördinerend) CoPI
- Officier van Dienst Brandweezorg
- Officier van Dienst Geneeskundige zorg
- Officier van Dienst Politiezorg
- Officier van Dienst Bevolkingszorg
- Informatiemanager (coördinerend) CoPI
- Logistiek manager (coördinerend) CoPI<sup>8</sup>
- Voorlichtingsfunctionaris (coördinerend) CoPI

#### Facultatief

- Officieren van Dienst / Liaisons overige sectoren
- Adviseurs CoPI

---

### ***Relatie GRIP***

Het (coördinerend) CoPI is de organieke verschijningsvorm bij opschaling naar GRIP 1, en kan ook als verschijningsvorm opgeroepen worden bij een VMO.

Bij GRIP 2 is naast het CoPI sprake van opschaling naar een ROT.

Bij GRIP 3 is naast het CoPI sprake van opschaling naar een ROT en GBT.

Bij GRIP 4 is naast het CoPI sprake van opschaling naar een ROT en RBT.

Bij opschaling in GRIP 2, 3, of 4 is geen sprake meer van een (coördinerend) CoPI.

---

<sup>8</sup> Of de logistiek manager (coördinerend) CoPI een plaats krijgt binnen de kernbezetting CoPI wordt nog nader onderzocht.



## **Coördinatieteam Plaats Incident (CTPI)**

---

Een Coördinatieteam Plaats Incident is belast met de operationele leiding ter plaatse en de afstemming met andere betrokken partijen. De kernactiviteiten binnen het CTPI hebben betrekking op het operationeel sturen van de incidentbestrijding ter plaatse van het incident. Het CTPI verzorgt de coördinatie en geeft leiding aan de uitvoerende activiteiten. Besluitvorming vindt plaats op basis van gelijkwaardigheid.

---

### ***Taken CTPI***

Op operationeel niveau gaat het over de volgende kernactiviteiten:

- Het selecteren, doorgeleiden en afhandelen van verzoeken voor uitvoerend en ondersteunend werk
- Verdelen en monitoren van het uitvoerend werk:
  - o Brandweezorg op de plaats van het incident
  - o Geneeskundige Zorg op de plaats van het incident
  - o Politiezorg op de plaats van het incident
  - o Bevolkingszorg op de plaats van het incident<sup>9</sup>
- Verdelen en monitoren van ondersteunend werk:
  - o Resourcemanagement
    - Personele voorzieningen (sturen) incidentbestrijding ter plaatse
    - Facilitaire voorzieningen (sturen) incidentbestrijding ter plaatse
  - o Informatiemanagement
    - Informatievoorzieningen (sturen) incidentbestrijding ter plaatse

De werkzaamheden en vaardigheden van actoren binnen het CTPI worden nader beschreven in kwalificatiedossiers.

---

### ***Funcnamen leden CTPI***

---

#### **Kernbezetting CTPI**

- Officier van Dienst Brandweezorg
- Officier van Dienst Geneeskundige zorg
- Officier van Dienst Politiezorg

#### **Facultatief**

- Officieren van Dienst overige sectoren

---

### ***Relatie GRIP***

Het CTPI is de organieke verschijningsvorm bij opschaling naar GRIP 0.

Bij GRIP 1 en hoger bestaat geen CTPI.

---

<sup>9</sup> Bevolkingszorg wordt uitgevoerd door de kernbezetting CTPI.

## **Toelichting op gemaakte keuzes**

In organieke zin worden binnen de hoofdstructuur het RBT, GBT, ROT, Stafsecties, Taakorganisaties en het (coördinerend) CoPI onderscheiden; niet meer niet minder. Vaak worden ook 'actiecentra' onderscheiden. In het crisisplan van Veiligheidsregio Brabant-Zuidoost gebruiken we de term 'stafsecties', waarbinnen weer bepaalde taakorganisaties worden onderkend. Een discipline kan er zelf voor kiezen om ook gebruik te maken van een actiecentrum.

Sinds 1 oktober 2011 kent de GRIP ook het onderdeel VMO (Vorbereidende Multidisciplinaire Opschaling). VMO heeft tot doel delen van de hoofdstructuur te activeren voor een bestuurlijke- en multidisciplinaire operationele coördinatie en afstemming bij een ernstige vrees voor het ontstaan van een ramp of crisis. Hierbij is geen sprake van spoed maar van een noodzakelijk geachte proactieve benadering die gericht is op het voorkomen/beperken van een ramp of het bestrijden van een crisis. Voorbeelden hiervan zijn een VMO Griepvloed of een VMO Dierziekten. De inwerkingtreding van de GRIP en VMO vindt plaats op 3 januari 2012.

De wetgever beschouwt het leveren van informatie als kritiek (ondersteunend) proces. Veiligheidsregio Brabant-Zuidoost beschouwt het op de juiste tijd, juiste plaats en in de juiste kwaliteit en kwantiteit leveren van personele en facilitaire voorzieningen (resource management) aan alle onderdelen van de hoofdstructuur als een tweede kritiek (ondersteunend) proces. Dit is dan ook in organieke zin zichtbaar in de taakorganisaties ondersteuning binnen de afzonderlijke stafsecties en binnen het ROT en (coördinerend) CoPI. Naast de sectie Informatiemanagement staat de sectie Resource management. In de komende tijd wordt nader onderzocht of de logistiek manager ROT en CoPI deel gaan uitmaken van de kernbezetting.

## **Het Regionaal / Gemeentelijk Beleidsteam**

In voorliggend crisisplan is er voor gekozen om voor de bezetting van het RBT en het GBT uit te gaan van de GRIP 2007. Dit is conform de Wet veiligheidsregio's. Omdat op dit moment vanuit evaluaties andere ideeën naar voren komen over de invulling van het GBT en het RBT, wordt op moment van schrijven van dit plan, door het Veiligheidsbureau een onderzoek uitgevoerd naar de invulling van het GBT en RBT. Mochten hieruit andere beelden komen dan wordt dit bestuurlijk voorgelegd ter besluitvorming t.b.v. de evaluatie van het crisisplan deel I. Ook zullen de beelden gedeeld worden t.b.v. van de evaluatie van de Wet veiligheidsregio's.

De burgemeesters van de direct betrokken gemeenten zijn lid van het RBT. Op basis van de Wet veiligheidsregio's is de rol van de burgemeester als 'beslissers' bij bovenlokale rampen/crises relatief, omdat bepaalde bevoegdheden (o.a. 'opperbevel') in dat geval overgaan naar de voorzitter van de veiligheidsregio. Burgemeesters vervullen in een dergelijke situatie een zeer belangrijke functie als 'boegbeeld'/'burgervader' bij het managen van de (lokale) samenleving, mede gelet op bestuurlijke ervaringen bij recente rampen/crises. Voorstelbaar is dat bij een GRIP 4 de burgemeesters van de betrokken gemeenten in hun eigen gemeenten blijven.

Op basis van artikel 39 van de Wet veiligheidsregio's kan de voorzitter van het RBT iedereen, wiens aanwezigheid in verband met de omstandigheden van belang is, vragen deel te nemen aan vergaderingen van het RBT.

De competenties (vaardigheden) van de voorzitter en leden van het Regionaal Beleidsteam zijn niet verder uitgewerkt. Veiligheidsregio Brabant-Zuidoost beschouwt het voorzitterschap en deelname aan het Regionaal Beleidsteam als het uitoefenen van de reguliere functie in een urgente, dreigende en onzekere context. Deze eerder verworven competenties worden periodiek beoefend in simulaties, conform het regionaal beleidsplan.

Veiligheidsregio Brabant-Zuidoost kent bij een GRIP 3 een adviesteam. Het adviesteam is een vaststaand team, dat bij een GRIP 3 op verzoek van de voorzitter GBT opkomt om het GBT te adviseren. Dit is een verandering ten opzichte van GRIP 2007, waarin het adviesteam bij een GRIP 3 standaard opkwam.

### **Het Regionaal Operationeel Team**

Veiligheidsregio Brabant-Zuidoost kiest, in tegenstelling tot het landelijke model crisisplan, er wel voor om een communicatieadviseur op te nemen binnen de kernbezetting van het ROT. Hij of zij valt onder de bevoegdheid van de Algemeen Commandant Bevolkingszorg. De reden hiervoor is het belang van het proces communicatie.

### **Commando Plaats Incident (CoPI)**

Het Coördinerend Beraad Gemeentesecretarissen heeft opdracht gegeven een kwalificatieprofiel voor de OVD-Bevolkingszorg op te stellen. In onze regio werken we al enige jaren met een staffunctionaris gemeenten CoPI. Gelet op de bewezen meerwaarde wordt de deelname van de Bevolkingszorg in het CoPI – hoewel deze niet nader wordt genoemd in de Wet (en de Besluiten) veiligheidsregio's – gecontinueerd.

Ook andere partijen, wier aanwezigheid in verband met de omstandigheden van belang is, kunnen op het niveau van Officier van Dienst deel uit maken van het CoPI.

### **Coördinatie team Plaats Incident (CTPI)**

De wijze waarop in de regio Zuidoost-Brabant wordt gewerkt met een CTPI is afwijkend van het landelijke model. Dit doen wij al vanaf het begin van de toepassing van de GRIP-structuur in onze regio. De praktijk leert dat in onze regio GRIP 0 redelijk vaak wordt afgekondigd om daarmee het gestructureerd overleg tussen de OVD-en te kunnen faciliteren. Anders dan het gegeven dat het niet conform de landelijke regeling is, is er geen aanwijsbare reden om de huidige situatie los te laten. Verder heeft het afkondigen van GRIP 0 het voordeel dat er vanaf dat moment sprake is van gecoördineerde informatievoorziening met name op de gemeenschappelijke meldkamer (GMK). Op de GMK wordt immers vanaf GRIP 0 de Calamiteitencoördinator Meldkamer (CACO) geactiveerd. Objectief gezien is het daarom reëel de huidige invulling te handhaven.

### **Sectie Informatiemanagement**

Veiligheidsregio Brabant-Zuidoost heeft er niet voor gekozen de functies van coördinator informatievoorziening, plotter en notulist ROT en CoPI verder uit te werken in het regionaal crisisplan. Deze functies maken deel uit van de sectie Informatiemanagement. In het regionaal crisisplan is gekozen geen verfijning aan te brengen van de organieke structuur voor wat betreft teams en functies die het (uitvoerend en ondersteunend) werk uitvoeren.

Het totaalbeeld zoals dat binnen netcentrisch werken wordt gehanteerd is een compilatie van verschillende informatieproducten die zowel mono- als multidisciplinair worden samengesteld. In deel II van het Regionaal crisisplan regio Zuidoost-Brabant zullen deze verder worden uitgewerkt.

### **Stafsectie Bevolkingszorg**

Veiligheidsregio Brabant-Zuidoost kent geen Team Bevolkingszorg. De regio volgt het Referentiekader Regionaal Crisisplan 2009 en gaat uit van een stafsectie Bevolkingszorg. De onderliggende processen wijken niet af van het Team Bevolkingszorg, met uitzondering van de sturing (en dus ondersteuning). Het CRIB en CRAS worden als ondersteunende entiteiten beschouwd binnen de taakorganisatie Informatie van de bevolkingszorg.

## **Meldkamer**

De meldkamer vormt onderdeel van de hoofdstructuur in verband met 'grootschalige alarmering' c.q. calamiteitencoördinatie. Dit proces heeft feitelijk betrekking op de melding (intake) en alarmering (inzet) van capaciteit voor rampenbestrijding en crisisbeheersing. Op- en afschaling zijn het resultaat van dit proces. Veiligheidsregio Brabant-Zuidoost beschouwt de CACO als informatiecoördinator binnen de GMK. Ook heeft de CACO een sturende rol over de gehele meldkamer (de meldkamers brandweer, politie, ambulance en het Regionaal Servicecentrum Politie).

## **Netwerkmanagement**

In het regionaal crisisplan is nog geen relatie gelegd met het Nationaal Coördinatie Centrum (NCC), de Landelijke Operationele Staf (LOS) en het Landelijk Operationeel Coördinatie Centrum (LOCC). In herzieningen van het regionaal crisisplan zal dit worden meegenomen wanneer de relaties landelijk zijn gedefinieerd.

## **Rampbestrijdingsplan**

Veiligheidsregio Brabant-Zuidoost kent op basis van het Besluit veiligheidsregio's voor bepaalde inrichtingen de verplichting een rampbestrijdingsplan op te stellen. In het rampbestrijdingsplan vindt een specifieke verfijning plaats op basis van de generieke processen zoals deze in dit regionaal crisisplan zijn benoemd.

### **3 Afspraken ketenpartners**

Bij wet is vastgelegd dat in het regionaal crisisplan afspraken met crisispartners over risico- en crisisbeheersing worden opgenomen. Daartoe zijn door Veiligheidsregio Brabant-Zuidoost - tegen de achtergrond van de bestuurlijke netwerkkarten crisisbeheersing - afspraken gemaakt met ketenpartners binnen de volgende sectoren en beleidsterreinen:

#### **Water- en scheepvaartzorg**

In het referentiekader zijn waterbeheer en scheepvaartzorg georganiseerd binnen de functiestructuur water- en scheepvaartzorg. De partners die hierbij betrokken zijn, zijn Rijkswaterstaat en de waterschappen. In het najaar in 2011 wordt een werkgroep geformeerd bestaande uit vertegenwoordigers van Rijkswaterstaat, de waterschappen en de drie Brabantse regio's om de mogelijkheden te onderzoeken om te komen tot een gezamenlijke structuur. Tot dan wordt uitgegaan van bestaande afspraken.

#### **Gezondheidszorg**

De drie GHOR processen, Preventieve Openbare Gezondheid, de Psycho Sociale Hulpverlening bij Ongevallen en Rampen en de Spoedeisende Hulpverlening zijn teruggebracht naar twee: de Publieke Gezondheid en de Spoedeisende Hulpverlening. De GGD is daarbij verantwoordelijk voor de inhoudelijke advisering en de aanpak voor de Publieke Gezondheid en de GHOR heeft de taak in de coördinatie en aansturing van de zorgpartijen, waaronder vooralsnog de Spoedeisende Hulpverlening.

#### **Justitie**

Het openbaar ministerie (OM) is bij GRIP 3 en 4 opgenomen in de kernbezetting van het GBT en RBT. Daar waar nodig behartigt het OM de strafrechtelijke belangen en treedt coördinerend bij een incident met een langer durende en/of ingrijpende (dreigende) aantasting van, en met gevolgen voor de rechtsorde, op.

#### **Defensie/schaarste algemeen**

In het geval dat Defensiecapaciteit benodigd is voor het bestrijden van een crisis dient dit te worden aangevraagd volgens de procedure zoals omschreven is in het Handboek Bijstand (LOCC). Defensie voert structureel een aantal nationale taken uit voor civiele overheden. Voor deze taken hoeft geen apart verzoek te worden ingediend. In het kader van de Intensivering Civiel-Militaire Samenwerking (ICMS) heeft Defensie enkele capaciteiten omschreven. Deze gegarandeerde capaciteiten zijn terug te vinden in de Catalogus ICMS. Met nadruk dient hierbij te worden beschouwd dat dit landelijke capaciteiten zijn. De in de catalogus vermelde capaciteiten kunnen dus niet regionaal gegarandeerd worden. Defensie beschikt daarnaast over unieke en specifieke capaciteiten die niet in de ICMS bundel zijn opgenomen. Bij behoefte kunnen deze Defensiecapaciteiten worden aangevraagd. Deze zijn echter niet gegarandeerd. Defensie stelt zowel gegarandeerde en niet gegarandeerde capaciteiten beschikbaar daar waar de civiele kolommen niet tijdig in eigen middelen kunnen voorzien. Toetsing hiervan alsmede het stellen van eventuele prioriteiten geschiedt door het NCC (Nationaal Crisiscentrum) en het LOCC (Landelijk Operationeel Coördinatiecentrum), beiden onderdeel van het Ministerie van Veiligheid en Justitie. De Officier Veiligheidsregio (OVR) die deel uitmaakt van het ROT, heeft hierin een adviserende rol. Daarnaast kan de OVR bij behoefte aan defensiecapaciteit zorgen voor een voorwaarschuwing richting defensie.

## **Overige (vitale) sectoren en beleidsterreinen**

### **(Nood)drinkwater en voedsel**

In het draaiboek 'Uitval drinkwatervoorziening' (Veiligheidsregio Zuidoost-Brabant, januari 2009) zijn o.a. afspraken opgenomen over de melding en alarmering, vertegenwoordiging van Brabant Water in het ROT, GBT en RBT, en de continuering bij een uitval van drinkwatervoorziening. Voor drinkwater is tevens aan de hand van een landelijk model een convenant opgesteld voor regionale samenwerkingsafspraken tussen de Drinkwatersector, Veiligheids- en Politieregio's. Implementatie van het convenant vindt in het najaar van 2011 plaats. Voor voedsel wordt verwezen naar de lokale draaiboeken 'Voorzien in primaire levensbehoeften' van de 21 gemeenten.

### **Energie**

Voor de afspraken die gemaakt zijn met de landelijke en regionale netbeheerders wordt verwezen naar het draaiboek 'Uitval energie' (Veiligheidsregio Zuidoost-Brabant, december 2007). Ook in dit draaiboek gaan de afspraken over melding, alarmering, vertegenwoordiging tijdens een opschaling en de continuering tijdens een elektriciteit- en/of gasuitval. Voor 2011 staat voor de samenwerking van de Veiligheidsregio, de Politieregio en de energiesector het tekenen van een convenant op de planning.

### **Terrorisme**

In Nederland zijn in totaal ongeveer twintig instanties betrokken bij de bestrijding van terrorisme. Om de samenwerking over het hele terrein van terrorismebestrijding structureel op een hoger plan te brengen, is de coördinatie ondergebracht bij de Nationaal Coördinator Terrorismebestrijding (NCTb). De lokale aspecten van de aansluiting van sectoren op het landelijk Alerteringsstelsel Terrorismebestrijding (ATb) worden geïnitieerd door de betreffende sectoren in samenwerking met de politieregio. Voor het Uitvoerend Overleg Alertering (UOA) in het kader van een verhoogde dreiging op een sector, wordt gebruik gemaakt van delen van de hoofdstructuur in de vorm van een Voorbereidende Multidisciplinaire Opschaling.

### **Transport (weg-, rail-, en luchtverkeer)**

Afspraken met de Vliegbasis Eindhoven staan beschreven in het rampbestrijdingsplan Vliegbasis Eindhoven (1 oktober 2010, Gemeente Eindhoven). Daarnaast vindt structureel overleg tussen de diverse actoren plaats. Voor weg- en railverkeer wordt voor landelijk beleid verwezen naar Basisnet Spoor en Basisnet Weg.

Regionale afspraken en overleggen:

IM (incidentmanagement)-platform: regulier overleg met wegendistrict Rijkswaterstaat, provincie Noord-Brabant, de hulpdiensten en andere bij incidentmanagement betrokken partijen.

B (bereikbaarheids)-team: een overlegteam dat in het leven geroepen wordt bij grootschalige werkzaamheden. Het team houdt zich bezig met de bereikbaarheid tijdens een (om-)bouwfase. Dit heeft gewerkt bij de bouw van de spitsstroken van de randweg en bij de ombouw van de randweg. Vertegenwoordigers van de betrokken wegbeheerders (RWS, provincie, diverse gemeenten), de aannemer en de hulpdiensten maken deel uit van het team.

SRE-wegbeheerdersoverleg: Structureel overleg van de 23 wegbeheerders in regio Zuidoost-Brabant waarin de hulpdiensten ook participeren. Doel is de afstemming van en informeren over de wegwerkzaamheden in de regio. Overleg spoortunnel Best: Dit is een structureel overleg met de beheerder van de spoortunnel. De betrokken partijen zijn ProRail, de gemeente Best (afdeling Veiligheid en handhaving) en Veiligheidsregio Brabant-Zuidoost. Daarnaast zijn talloze ad hoc overleggen op zowel het gebied van wegwerkzaamheden, als op overige bereikbaarheidszaken.

## **Telecommunicatie en ICT**

Voor het domein telecommunicatie en ICT wordt op landelijk niveau een convenant opgesteld. Veiligheidsregio Brabant-Zuidoost is voornemens ook dit convenant te ondertekenen en zorg te dragen voor de implementatie ervan.

## **Media**

Omroep Brabant is de regionale calamiteitenzender voor de Provincie Noord-Brabant. Dit is vastgelegd in een convenant dat de omroeporganisatie, de voorzitters veiligheidsregio's en de Commissaris van de Koningin hebben afgesloten.

## **Grensoverschrijdende samenwerking**

In de regio Zuidoost-Brabant vindt grensoverschrijdende samenwerking op zowel provinciaal, regionaal als lokaal niveau plaats. De volgende afspraken vormen de kern van deze samenwerking:

- Bilaterale bijstandsovereenkomst provincie Noord-Brabant en Antwerpen (provinciaal);
- Bilaterale bijstandsovereenkomst provincie Noord-Brabant en Limburg België (provinciaal);
- Protocolovereenkomst tussen Nederland en België in het kader van grensoverschrijdende samenwerking bij rampen en crises (regionaal);
- Protocolovereenkomst van afspraken tussen de burgemeesters van de gemeenten aan de Rijksgrens in de provincies Limburg (België) en Noord-Brabant inzake wederzijdse alarmering en informatievoorziening betreffende incidenten in hun gemeenten (regionaal);
- Protocol van afspraken tussen de burgemeesters van de gemeenten aan de Rijksgrens in de provincies Antwerpen (BE) en Noord-Brabant (NL) inzake wederzijdse alarmering en informatievoorziening betreffende incidenten in hun gemeente (regionaal);
- Verdrag tussen het Koninkrijk België, het Koninkrijk der Nederlanden en het Groothertogdom Luxemburg inzake grensoverschrijdend politieel optreden (2004).

## Bijlage I: GRIP 2011

### Inleiding

Met ingang van 1 oktober 2011 is in Veiligheidsregio Brabant-Zuidoost de GRIP 2011 (Gecoördineerde Regionale Incidentenbestrijdingsprocedure) vastgesteld, gebaseerd op de GRIP 2007. Na vaststelling vindt de implementatie plaats, waarna GRIP 2011 op 3 januari 2012 in werking treedt.

GRIP 2011 beschrijft de werking van de bestuurlijke en operationele coördinatie en leiding binnen de multidisciplinaire crisisbeheersingsorganisatie, vanaf een kleinschalig incident waarbij behoefte is aan gestructureerde onderlinge coördinatie tot en met een ramp in meerdere gemeenten. De beschrijving is gedaan aan de hand van de voorwaardenscheppende processen zoals benoemd in *'Basisvereisten crisismanagement, de centrale normen benoemd'* van het Landelijk Beraad Crisisbeheersing. Deze processen zijn melding en alarmering, op- en afschalen, leiding en coördinatie en informatiemanagement. Vervolgens zijn de bezetting per coördinatie niveau, de informatielijnen en de bevoegdheid tot op- en afschalen beschreven. GRIP 2011 is conform de Wet en het Besluit veiligheidsregio's opgesteld en geactualiseerd aan de hand van ervaringen die opgedaan zijn bij oefeningen, incidenten en ontwikkelingen.

De procedure kent een aantal coördinatie niveaus. Er is hierbij een onderscheid tussen een daadwerkelijk incident en een verwacht incident. In het eerste geval wordt de term GRIP gebruikt, in de tweede situatie hanteren we de noemer VMO wat staat voor 'Vorbereidende Multidisciplinaire Opschaling'.

Onderstaande tabel geeft een globaal beeld van deze systematiek en een indicatie van het soort incident waarbij een bepaald coördinatie niveau wordt afgeroepen.

Coördinatie niveau	Kenmerken
GRIP 0	Bronbestrijding: Gestructureerd overleg tussen de officieren van dienst van Brandweer, GHOR en Politie.
GRIP 1	Bronbestrijding: overleg tussen de diverse diensten met een eenhoofdige leiding.
GRIP 2	Bron- en effectbestrijding.
GRIP 3	Bedreiging van het welzijn van (grote groepen van) de bevolking in één gemeente. Er is behoefte aan bestuurlijke leiding.
GRIP 4	Bij incidenten van een meer dan plaatselijke betekenis of vrees daartoe (qua gemeentegrens en/of impact). Er is behoefte aan gecoördineerde bestuurlijke leiding.
VMO	Vorbereidende multidisciplinaire opschaling. Hierbij is geen sprake van spoed maar van een noodzakelijke geachte proactieve benadering die gericht is op het voorkomen/beperken van een ramp of het bestrijden van een crisis.

### 1. Melding en alarmering

Veiligheidsregio Brabant-Zuidoost beschikt over een gemeenschappelijke meldkamer (GMK). De GMK is belast met het ontvangen, registreren en beoordelen van alle acute hulpvragen ten behoeve van de brandweer, de geneeskundige hulpverlening, het ambulancevervoer en de politie. Ook het bieden van een adequaat hulpaanbod, en het begeleiden en coördineren van de hulpdiensten behoort tot haar taken.

Om grootschalige incidentbestrijding met zo min mogelijk vertraging op te starten, kan in een aantal gevallen vanuit de GMK worden overgegaan tot 'grootschalige alarmering'. Dit wordt uitgevoerd door de calamiteitencoördinator (CACO) van de GMK. Er kan worden overgegaan tot grootschalige alarmering als wordt voldaan aan één van de volgende criteria:



- het betreft een zich plotseling voordoend ernstig en grootschalig incident waarbij (het vermoeden bestaat dat) een groot aantal slachtoffers te betreuren is;
- of het betreft een zich plotseling voordoend ernstig en grootschalig incident waarbij (het vermoeden bestaat dat) het welzijn van de bevolking in ernstige mate wordt bedreigd;
- overige gevallen waarbij een onmiddellijk grootschalig multidisciplinair optreden noodzakelijk is.

De GMK start grootschalige alarmering binnen 2 minuten nadat is vastgesteld dat voldaan is aan één van de bovengenoemde criteria.

## 2. Op- en afschaling

Het op- en afschalen heeft tot doel om bij een (dreigende) ramp of crisis de juiste mensen en middelen beschikbaar te hebben t.b.v. de bestrijding ervan. Het proces omvat het activeren van de benodigde mensen en middelen en het afstemmen van de wijze van aansturen. Ook het alarmeren/informereren van de betrokken crisispartners en het activeren van bijstandsafspraken behoren tot het proces. GRIP 2011 vormt de basis voor de operationele en bestuurlijke op- en afschaling.

Indien één van de disciplines een GRIP-niveau in wil stellen, dienen de andere disciplines dit te volgen.

In onze regio hebben we de keuze gemaakt dat GRIP-opschaling ook direct plaats kan vinden vanuit de meldkamer op basis van het meldingspatroon en vastgestelde plannen. Hiervoor hebben we op de Gemeenschappelijke Meldkamer (GMK) twee functionarissen: de Calamiteiten Coördinator (CACO) en het Hoofd Melding en Opschaling (HMO). De bevoegdheid tot doorschalen naar GRIP 1 is in GRIP 2011 ook komen te liggen bij de CACO op basis van de toename van de complexiteit van het incident. Hierbij valt te denken aan de behoefte van de GMK aan eenhoofdige leiding ter plaatse van het incident en de borging van de voorlichting.

### Normtijden

Voor de onderdelen van de hoofdstructuur gelden de volgende normtijden vanaf de afkondiging van het in te stellen GRIP-niveau.

Team	Teamleden	Opkomsttijd
CoPI	Leden CoPI	30 minuten
ROT	Informatiemanager	30 minuten
	Communicatieadviseur	30 minuten
	Sectie informatiemanagement	40 minuten
	Algemeen commandanten	45 minuten
	Stafsecties	60 minuten
GBT	Leden GBT	60 minuten

### **3. Leiding en coördinatie**

Binnen de rampenbestrijding en crisisbeheersing zijn in hoofdlijnen twee soorten coördinatie en leiding te onderscheiden, te weten:

- bestuurlijke coördinatie en leiding
- operationele coördinatie en leiding

#### Bestuurlijke coördinatie en leiding

De burgemeester heeft het opperbevel in geval van een ramp of van ernstige vrees voor het ontstaan daarvan. Degenen die aan de bestrijding van een ramp deelnemen, staan onder zijn bevel.

In geval van een ramp of crisis van meer dan plaatselijke betekenis, of van ernstige vrees voor het ontstaan daarvan, (qua gemeentegrens en/of impact) is de voorzitter van de veiligheidsregio ten behoeve van de rampenbestrijding en crisisbeheersing in de betrokken gemeente(n) belast met het opperbevel. De voorzitter van de veiligheidsregio kondigt daartoe GRIP 4 af. In onze regio beschouwen wij deze afkondiging als het automatisch van toepassing verklaren van artikel 39 van de Wet veiligheidsregio's. Het gezag gaat dan wettelijk gezien over naar de voorzitter van de veiligheidsregio.

Eveneens op grond van artikel 39 van de Wet veiligheidsregio's heeft het bestuur van de veiligheidsregio gezorgd voor een plaatsvervanger, en de volgende volgorde bepaald wie als plaatsvervanger van de voorzitter optreden, zijnde de leden van het Dagelijks Bestuur. In geval van bestrijding van (effecten van) dierziekten is eveneens een plaatsvervanger aangewezen.

#### Operationele coördinatie en leiding

De operationele organisatie wordt primair gevormd door de brandweer, politie, GHOR en gemeenten, in nauwe samenwerking met het ministerie van Defensie. Daarnaast hebben bijvoorbeeld ook het Openbaar Ministerie, Rijkswaterstaat of het Waterschap taken en verantwoordelijkheden ter beperking en bestrijding van incidenten. In de regio Zuidoost-Brabant wordt de operationele leiding al meerdere jaren ingevuld via ontleurd leiderschap. Dit betekent concreet dat de brandweer, politie en GHOR-functionarissen voor de functie van Leider CoPI en Operationeel Leider benoemd zijn om deze rol in te vullen, ongeacht het type incident.

### **4. Informatiemanagement**

Met de implementatie van netcentrisch werken en een landelijk crisismanagementsysteem in Veiligheidsregio Brabant-Zuidoost is het proces informatiemanagement ingericht volgens de bij de wet bepaalde normeringen. Dit houdt in dat de operationele informatie over een incident gedeeld wordt en een totaalbeeld ontstaat. Het benoemen van bijvoorbeeld omgevingsinformatie (o.a. mediawatching, beleving burger) en specifieke bestuurlijke aandachtspunten bij een bepaald incident mag allemaal gerekend worden tot informatiemanagement.

Op strategisch niveau geeft het totaalbeeld het GBT en RBT voldoende informatie om strategische beleidsbesluiten te nemen.

Iedere discipline is verantwoordelijk voor het eigen monodisciplinaire beeld. De informatiemanagers in het CoPI, ROT, GBT en RBT zijn verantwoordelijk voor het multidisciplinaire totaalbeeld.

## Overzicht GRIP 2011

### Bezetting, informatielijnen en bevoegdheid tot op- en afschalen

	GRIP 0	GRIP 1	GRIP 2	GRIP 3	GRIP 4	VMO
GMK	CACO	CACO	Als bij GRIP 1.	Als bij GRIP 1.	Als bij GRIP 1.	-
CTPI	<u>Kernbezetting CTPI</u> OVD Brandweezorg OVD Geneeskundige zorg OVD Politiezorg <u>Facultatief</u> OVD-en overige sectoren	-	-	-	-	-
CoPI	-	Leider CoPI OVD Brandweezorg OVD Geneeskundige zorg OVD Politiezorg OVD Bevolkingszorg Informatiemanager CoPI Logistiek manager CoPI Voorlichtingsfunctionaris CoPI <u>Facultatief</u> OVD-en / Liaisons overige sectoren Adviseurs CoPI	Optioneel.  Samenstelling CoPI als bij GRIP 1.  Bij meerdere CoPI's bij één incident, wordt opgeschaald naar GRIP 2 en neemt het ROT de coördinerende rol op zich.	Als bij GRIP 1.	Als bij GRIP 1.	Als bij GRIP 1.
ROT	-	-	Regionaal Operationeel Leider AC Brandweezorg AC Geneeskundige zorg AC Politiezorg AC Bevolkingszorg Liaison Defensie Communicatieadviseur ROT Informatiemanager ROT Logistiek manager ROT <u>Facultatief:</u> Liaisons externe partners Adviseurs ROT	Als bij GRIP 2.	Als bij GRIP 2.	Als bij GRIP 2.

	GRIP 0	GRIP 1	GRIP 2	GRIP 3	GRIP 4	VMO
GBT	-	-	-	Burgemeester Officier van Justitie Beleidsadviseur Brandweer GBT Beleidsadviseur Gemeenten GBT Beleidsadviseur GHOR GBT Beleidsadviseur Politie GBT Beleidsadviseur Voorlichting GBT Ambtenaar rampenbestrijding Informatiecoördinator Notulist <u>Facultatieve bezetting GBT</u> Overige naar oordeel voorzitter GBT uit te nodigen functionarissen c.q. 'rijksheren'	<i>Bij opschaling naar een RBT is niet langer sprake van een GBT (het GBT als coördinerend orgaan houdt op te bestaan. De burgemeester is vrij om een team in te richten dat zich bezighoudt met de taken die een burgemeester heeft als boegbeeld/burgervader/-moeder in zijn of haar gemeente).</i>	Als bij GRIP 3.
Advies team	-	-	-	Op verzoek van voorzitter GBT: Voorzitter Veiligheidsregio Beleidsadviseur Brandweer Beleidsadviseur Gemeenten Beleidsadviseur GHOR Beleidsadviseur Politie Beleidsadviseur Voorlichting Informatiecoördinator Notulist	-	-
RBT	-	-	-	-	Voorzitter Veiligheidsregio Burgemeesters van de betrokken gemeenten Hoofdofficier van Justitie Beleidsadviseur BRW RBT Beleidsadviseur Gem. RBT Beleidsadviseur GHOR RBT Beleidsadviseur Politie RBT Beleidsadviseur Voorl. RBT Regionaal Operationeel Leider Informatiecoördinator Notulist <u>Facultatieve bezetting RBT</u> Overige naar oordeel voorzitter Veiligheidsregio uit te nodigen functionarissen c.q. 'rijksheren'	Als bij GRIP 4.

	GRIP 0	GRIP 1	GRIP 2	GRIP 3	GRIP 4	VMO
Infor- meren	-	Burgemeester (door Leider CoPI)	Burgemeester (door Regionaal Operationeel Leider)	Adviesteam (melding door GMK)	-	-
Bevoegdheid tot opschaling	<b>Brandweer:</b> AC-B, OvD-B, bevelvoerder <b>Politie:</b> AC-P, OVD-P <b>GHOR:</b> AC-G, OvD-G, verpleegkundige 1e ambulance <b>GMK:</b> CACO	<b>Van basiszorg</b> <b>Bevolkingszorg:</b> ARB'er <b>Brandweer:</b> AC-B, OvD-B, bevelvoerder <b>Politie:</b> AC-P, OVD-P <b>GHOR:</b> AC-G, OvD-G, verpleegkundige 1 <sup>e</sup> ambulance <b>GMK:</b> CACO  <b>Van GRIP 0</b> <b>Brandweer:</b> AC-B (via de OVD-B), OvD-B <b>Politie:</b> AC-P (via de OVD-P), OVD-P <b>GHOR:</b> AC-G (via de OVD-G), OvD-G <b>GMK:</b> CACO	<b>Van basiszorg</b> <b>Bevolkingszorg:</b> ARB'er <b>Brandweer:</b> AC-B, OvD-B, <b>Politie:</b> AC-P, OVD-P <b>GHOR:</b> AC-G, OvD-G <b>GMK:</b> CACO  <b>Van GRIP 0</b> <b>Brandweer:</b> AC-B (via de OVD-B), OvD-B <b>Politie:</b> AC-P (via de OVD-P), OVD-P <b>GHOR:</b> AC-G (via de OVD-G), OvD-G  <b>Van GRIP 1</b> <b>CoPI:</b> Leider CoPI, OVD-B, OVD-P, OVD-G, OVD-Bev. <b>Brandweer:</b> AC-B (via de OVD-B) <b>Politie:</b> AC-P (via de OVD-P) <b>GHOR:</b> AC-G (OVD-G) <b>GMK:</b> CACO	<b>Van basiszorg</b> <b>Bevolkingszorg:</b> Burgemeester <b>Brandweer:</b> AC-B <b>Politie:</b> AC-P <b>GHOR:</b> AC-G <b>GMK:</b> CACO  <b>Van GRIP 0</b> <b>Bevolkingszorg:</b> Burgemeester <b>Brandweer:</b> AC-B (via de OVD-B), OvD-B <b>Politie:</b> AC-P (via de OVD-P), OVD-P <b>GHOR:</b> AC-G (via de OVD-G), OvD-G  <b>Van GRIP 1</b> <b>Bevolkingszorg:</b> Burgemeester <b>CoPI:</b> Leider CoPI, OVD-B, OVD-P, OVD-G, OVD-Bev <b>Brandweer:</b> AC-B (via de OVD-B) <b>Politie:</b> AC-P (via de OVD-P) <b>GHOR:</b> AC-G (OVD-G)  <b>Van GRIP 2</b> <b>Bevolkingszorg:</b> Burgemeester <b>ROT:</b> Regionaal Operationeel Leider, AC-B, AC-P, AC-G, AC-Bev	Voorzitter Veiligheidsregio (en zijn plaatsvervangers)	Hoogst leidinggevende
Bevoegdheid tot afschaling	OVD-en CTPI	Leider CoPI	Regionaal Operationeel leider	Burgemeester	Voorzitter Veiligheidsregio (en zijn plaatsvervangers)	Hoogst leidinggevende

AC: Algemeen Commandant

ARB'er: Ambtenaar Rampenbestrijding

CACO: Calamiteitencoördinator

OVD: Officier van Dienst

## **Bijlage II: Begrippenlijst**

### **Ramp:**

Een zwaar ongeval of andere gebeurtenis waarbij het leven en de gezondheid van veel personen, het milieu of grote materiële belangen in ernstige mate zijn geschaad of worden bedreigd. Een gecoördineerde inzet van diensten of organisaties van verschillende disciplines is vereist om de dreiging weg te nemen of de schadelijke gevolgen te beperken.

### **Rampenbestrijding:**

Het geheel van maatregelen en voorzieningen, met inbegrip van de voorbereiding daarop, dat het gemeentebestuur of het bestuur van een veiligheidsregio treft met het oog op een ramp, het voorkomen van een ramp en het beperken van de gevolgen van een ramp.

### **Crisis:**

Een situatie waarin een vitaal belang van de samenleving is aangetast of dreigt te worden aangetast.

### **Crisisbeheersing:**

Het geheel van maatregelen en voorzieningen, met inbegrip van de voorbereiding daarop, dat het gemeentebestuur of het bestuur van een veiligheidsregio in een crisis treft ter handhaving van de openbare orde, indien van toepassing in samenhang met maatregelen en voorzieningen die op basis van een bij of krachtens enige andere wet toegekende bevoegdheid ter zake van een crisis worden getroffen.