



**VEILIGHEIDSGIO**  
MIDDEN- EN WEST-BRABANT

# Regionaal Crisisplan

Titel : Regionaal Crisisplan  
Bestandslocatie : G:\Staf\Vastgestelde documenten  
Versie : 3.0  
Datum : 14 november 2011  
Samenstellers : Projectgroep Regionaal Crisisplan  
Status : definitief  
Vastgesteld : Algemeen Bestuur Veiligheidsregio MWB – 14-11-2011



## Voorwoord

De veiligheidsregio Midden- en West-Brabant omvat een gebied met veel uiteenlopende risico's. Veel rampscenario's kunnen zich potentieel in onze regio voordoen. De risico's zijn opgenomen in het risicoprofiel. Het beperken en beheersen van risico's is een belangrijk speerpunt in het beleidsplan 'verbinden en versterken'.

Uit de grote brand in Moerdijk begin dit jaar blijkt dat risico's zich daadwerkelijk voordoen en dat de gevolgen aanzienlijk kunnen zijn. Ook blijkt het incident in de praktijk anders te verlopen dan de scenario's die vooraf waren bedacht.

De Veiligheidsregio Midden- en West-Brabant wil een stevige en flexibele crisisbeheersingsorganisatie neerzetten. Dit regionaal crisisplan is daarvoor een eerste stap. Het regionaal crisisplan beschrijft de organisatie, de verantwoordelijkheden, de taken en de bevoegdheden met betrekking tot de maatregelen en voorzieningen inzake de rampenbestrijding en de crisisbeheersing. Daarnaast omvat het de afspraken die zijn gemaakt met andere bij mogelijke rampen en crises betrokken partijen. Het regionaal crisisplan geeft een antwoord op de vraag 'wie doet wat' in de Veiligheidsregio Midden- en West-Brabant bij rampenbestrijding en crisisbeheersing? Het regionaal crisisplan vervangt de gemeentelijke rampenplannen.

Onze regio kiest er voor het landelijke referentiekader te volgen. Onze huidige operationele hoofdstructuur wijkt daar op onderdelen nog van af en daarom zal een implementatieplan worden opgesteld om dit crisisplan op zo kort mogelijke termijn te realiseren.

Het crisisplan zal de komende jaren verder worden doorontwikkeld. In een nog op te stellen tweede deel worden de processen, waaronder crisiscommunicatie, beschreven en wordt het informatiemanagement verder vormgegeven, aansluitend bij de netcentrisch werkwijze. In deel II wordt antwoord gegeven op de vraag 'wie informeert wie'. De komende jaren worden ook afspraken gemaakt met externe crisispartners, waardoor het 'crisisnetwerk' steeds robuuster wordt.

Samenwerking, sturing en een goede ondersteuning zijn essentieel voor een goede crisisbeheersing. In dit crisisplan is daarvoor de basis gelegd.

## Inhoudsopgave

Voorwoord .....	3
Inhoudsopgave .....	4
Inleiding .....	5
1.1 Splitsing in twee delen .....	5
1.2 Doel van het regionaal crisisplan .....	6
1.3 Regionaal crisisplan in relatie tot andere planvormen .....	7
1.4 Beheer, borging en actualisatie .....	7
1.5 Implementatie.....	8
1.6 Leeswijzer.....	8
Voorwaardenscheppende processen .....	9
1.7 Inleiding.....	9
1.8 Uitgangspunten.....	9
1.8.1 Eénhoofdige multidisciplinaire leiding .....	9
1.8.2 Opschaling volgens de GRIP regeling.....	9
1.9 Melden en alarmeren .....	9
1.9.1 Grootschalig alarmering .....	9
1.10 Opschalen & afschalen.....	10
1.10.1 Uitvoeringstijden.....	10
1.10.2 Afschalen .....	10
1.11 Leiding en coördinatie.....	11
1.12 Informatiemanagement.....	11
1.12.1 Informatieorganisatie.....	12
Organisatiestructuur rampenbestrijding & crisisbeheersing .....	13
1.13 De inrichting van de hoofdstructuur.....	13
1.14 De organieke structuur .....	13
1.15 De gemeenschappelijke meldkamer (GMK).....	14
1.16 Het Commando Plaats Incident (CoPI).....	15
1.17 De Regionaal Operationeel Leider (ROL) en het Regionaal Operationeel Team (ROT) .....	17
1.18 De secties ondersteunend aan het ROT.....	18
1.19 De burgemeester en Het Gemeentelijk Beleidsteam (GBT) .....	20
1.20 De voorzitter van de veiligheidsregio Midden- en West-Brabant (VZ) en het Regionaal Beleidsteam (RBT).....	22
Partners in crisisbeheersing .....	25
1.21 Defensie .....	25
1.22 Waterschap .....	27
Vaststelling .....	28
Bijlagen .....	29
A. Criteria voor grootschalige alarmering.....	29

## Inleiding

De Veiligheidsregio Midden- en West-Brabant vervult een actieve en coördinerende rol bij de bestrijding van rampen en de beheersing van crises. Deze rol is vastgelegd in de Wet veiligheidsregio's (Wvr). Het instellen van de veiligheidsregio heeft tot doel: "...de brandweezorg, de rampenbestrijding en de crisisbeheersing, met behoud van lokale verankering bestuurlijk en operationeel op regionaal niveau te integreren, teneinde een doelmatige en slagvaardige hulpverlening te verzekeren, mede op basis van een gecoördineerde voorbereiding". Analoog aan de Strategie Nationale Veiligheid<sup>1</sup> heeft de werkwijze van Veiligheidsregio Midden- en West-Brabant in de kern dus betrekking op de volgende vragen:

- Wat bedreigt de Veiligheidsregio Midden- en West-Brabant en hoe erg is dat?
- Wat moet de Veiligheidsregio Midden- en West-Brabant dan kunnen en wat hebben we daarvoor nodig?
- Wie doet dan wat en wie informeert wie in de Veiligheidsregio Midden- en West-Brabant?

Het bestuur van de Veiligheidsregio Midden- en West-Brabant heeft voor het beantwoorden van de eerste twee vragen een risicoprofiel en een beleidsplan vastgesteld. Het risicoprofiel geeft een overzicht van risicovolle situaties in de veiligheidsregio die tot een brand, ramp of crisis kunnen leiden. Het beleidsplan geeft - op basis van het risicoprofiel - een beschrijving van de te behalen operationele prestaties van de diensten en organisaties van de Veiligheidsregio Midden- en West-Brabant in het kader van de rampenbestrijding en crisisbeheersing.

Naast een risicoprofiel en beleidsplan dient de Veiligheidsregio Midden- en West-Brabant volgens de Wet veiligheidsregio's ook een regionaal crisisplan en - waar voorgeschreven - ook een aantal rampenbestrijdingsplannen op te stellen. Een regionaal crisisplan omvat een beschrijving van de organisatie, de verantwoordelijkheden, de taken en de bevoegdheden met betrekking tot de maatregelen en voorzieningen inzake de rampenbestrijding en de crisisbeheersing. Tevens omvat het de afspraken die zijn gemaakt met andere bij mogelijke rampen en crises betrokken partijen. Het regionaal crisisplan heeft dan ook betrekking op de derde vraag: Wie doet wat en wie informeert wie in de Veiligheidsregio Midden- en West-Brabant bij rampenbestrijding en crisisbeheersing?

Rampenbestrijdingsplannen zijn een verfijning van het regionaal crisisplan en richten zich specifiek op bij Algemene Maatregel van Bestuur (Besluit veiligheidsregio's) bepaalde inrichtingen, bepaalde ramptypen en luchtvaartterreinen.

### 1.1 Splitsing in twee delen

Vanuit de regelgeving zijn er eisen geformuleerd ten aanzien van de elementen die in een regionaal crisisplan opgenomen moeten worden. Daarnaast is een datum gesteld ten aanzien van de opleverdatum van het eerste crisisplan. De aangegeven elementen betreffen vooral de opbouw en samenstelling van een functiestructuur en richt zich daarmee vooral wie wat doet. Wie, wie informeert is hiermee nog niet duidelijk. Om ook dit element binnen het begrip 'organiseren' helder te krijgen, dienen de processen rondom crisisbeheersing en rampenbestrijding in hun onderlinge samenhang in kaart gebracht te worden, waarbij de informatiestromen helder gemaakt worden. De informatievoorziening binnen en tussen de hulpdiensten dient immers, op basis van de informatieparagraaf in het regionaal beleidsplan, vormgegeven te worden, wat het nodig maakt om de processen te beschrijven. Het maken van deze beschrijving kost echter tijd. Omdat conform de Wet veiligheidsregio's het crisisplan op 1 oktober 2011

---

<sup>1</sup> Met de strategie nationale veiligheid legt de overheid verschillende typen rampen of crises langs eenzelfde meetlat. Zij kijkt daarbij naar de waarschijnlijkheid dat een bepaalde crisis zich zal voordoen, hoe groot de impact van de crisis is als deze zich voordoet en wat daar aan te doen is. In andere woorden: 'Wat komt er op Nederland af, hoe erg is dat en wat kunnen we daaraan doen?' (bron: [www.rijksoverheid.nl](http://www.rijksoverheid.nl))

gereed moet zijn, is ervoor gekozen om het regionaal crisisplan van de Veiligheidsregio Midden- en West-Brabant in twee delen te maken.

Zowel deel I als deel II hebben als uitgangspunt het referentiekader regionaal crisisplan<sup>2</sup>, omdat dit referentiekader een weerslag is van de ontwikkelingen van de inzichten op het terrein van de rampenbestrijding en crisisbeheersing. Daarmee is het een doorontwikkeling van de gedachten zoals die in de wetgeving zijn vastgelegd.

In dit deel I worden de (stuur)organen beschreven, inclusief de functies daarbinnen. Hiermee wordt voldaan aan de minimale wettelijke eisen die worden gesteld aan het regionaal crisisplan. In deel II wordt de organisatie van de rampenbestrijding en crisisbeheersing beschreven op basis van de uit te voeren werkzaamheden (processen). Overigens is nu al bekend dat de uitwerking van deel 2, gevolgen zal hebben voor wat staat beschreven in dit eerste deel. De volledige omvang hiervan wordt echter pas duidelijk als de processen worden uitgewerkt en met elkaar in verband worden gebracht.

## 1.2 Doel van het regionaal crisisplan

Het regionaal crisisplan (RCP) is een plan op hoofdlijnen en verwijst naar monodisciplinaire deelplannen en multidisciplinaire handboeken. Het doel hiervan is te komen tot een uniforme aanpak van de organisatie van de regionale en multidisciplinaire crisisbeheersing. Daarmee wordt door regionale samenwerking uitvoering gegeven aan crisisbeheersing op maat. Het crisisplan is gericht op de verdere professionalisering van de crisisbeheersing waarbij de crisisbeheersingsorganisaties regionaal en eenduidig worden ingericht. Hierdoor is helder, wie, waarvoor verantwoordelijk is en wordt geborgd dat alle gemeenten binnen de Veiligheidsregio Midden- en West-Brabant op een zelfde manier met crisisbeheersing om gaan. Het crisisplan wordt met de buurregio's en met België afgestemd met betrekking tot de verhouding van de daar aanwezige (operationele) plannen en procedures op het gebied van crisisbeheersing.

Deel I van het RCP legt vast hoe de samenwerking tussen de verschillende diensten en organisaties bij de bestrijding van rampen en crises is geregeld. Het biedt hiermee structuur en uniformiteit bij deze samenwerking ten behoeve van het aanpakken en beheersing van de ramp of crisis met behulp van een slagvaardige professionele crisisorganisatie. Om dat doel te bereiken beschrijft het de inrichting van de regionale multidisciplinaire crisisorganisatie. De taken, verantwoordelijkheden en de bevoegdheden van de organisatie in het kader van de rampenbestrijding en crisisbeheersing worden hiermee vastgelegd. De in het plan beschreven organisatie is generiek en past zich aan de aard en omvang van het incident aan. Het RCP gaat uit van de vakinhoudelijke kennis van de professionals.

Het RCP is gebaseerd op de volgende documenten:

- Wet veiligheidsregio's (Wvr);
- Besluit veiligheidsregio's<sup>3</sup>;
- Besluit personeel veiligheidsregio's;
- Regeling personeel veiligheidsregio's;
- Referentiekader Regionaal Crisisplan (rRCP).

---

<sup>2</sup> Dit referentiekader richt zich op een verdere professionalisering van rampenbestrijding en multidisciplinaire crisisbeheersing. Door de landelijke uitgave van dit instrument, wordt gewaarborgd dat iedere veiligheidsregio op eenzelfde manier haar crisisorganisatie kan inrichten. (bron: [www.regionaalcrisisplan.nl](http://www.regionaalcrisisplan.nl))

<sup>3</sup> Het Besluit veiligheidsregio's codificeert o.a. de *Basisvereisten Crisismanagement, de decentrale normen benoemd* (LBCB, 2009).

### 1.3 Regionaal crisisplan in relatie tot andere planvormen

Het RCP staat niet op zichzelf. Iedere veiligheidsregio moet volgens deze Wvr naast het RCP nog een drietal andere, bestuurlijk vastgestelde documenten beschikbaar hebben.

#### Regionaal risicoprofiel

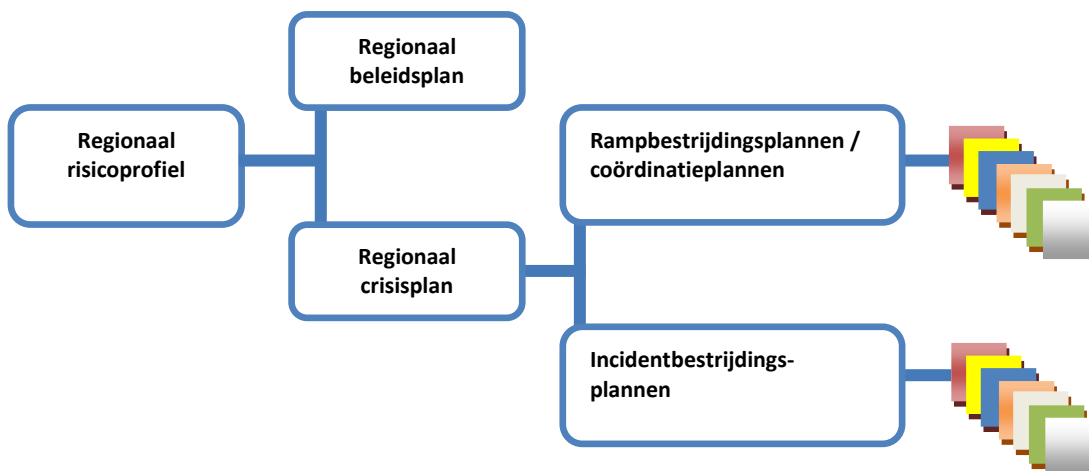
De Veiligheidsregio Midden- en West-Brabant beschikt over een actueel risicoprofiel. Het doel van het risicoprofiel is het inzichtelijk maken van de impact en waarschijnlijkheid van de (meest voorkomende) risico's in de regio (art. 15 Wvr). Het risicoprofiel is input voor zowel het regionaal beleidsplan als het RCP. Het regionaal risicoprofiel is een separaat document, wat niet als bijlage is toegevoegd aan dit regionaal crisisplan.

#### Regionaal beleidsplan

In het regionaal beleidsplan zijn de strategische kaders en -doelstellingen voor een periode van vier jaar beschreven, om de risico's in de veiligheidsregio te beperken (art. 14 Wvr).

#### Rampbestrijdingsplannen & incidentbestrijdingsplannen

De rampenbestrijdingsplannen zijn een verbijzondering van het RCP en richten zich specifiek bij Algemene Maatregel van Bestuur bepaalde inrichtingen, bepaalde ramptypen en luchtvaartterreinen (art. 6.1.1 Bvr). Voorbeelden zijn rampbestrijdingsplannen voor de Seveso-bedrijven binnen en buiten de grenzen van de Veiligheidsregio Midden- en West-Brabant. Tevens is binnen de Veiligheidsregio Midden- en West-Brabant specifiek voor de nucleaire veiligheid het rampbestrijdingsplan Nucleaire Installaties van kracht. De incidentbestrijdingsplannen zijn een verbijzondering van het RCP en richten zich specifiek op het risicoprofiel en kennen geen wettelijk grondslag. Een voorbeeld hiervan is het incidentbestrijdingsplan ten behoeve van de HSL-Zuid.



### 1.4 Beheer, borging en actualisatie

Het beheer van het RCP van de Veiligheidsregio Midden- en West-Brabant is belegd bij de afdeling crisis- en risicobeheersing van de Veiligheidsregio Midden- en West-Brabant. Het RCP zal indien nodig elk jaar tekstueel worden geactualiseerd en minimaal een keer per vier jaar opnieuw worden vastgesteld door het bestuur van de veiligheidsregio.

## 1.5 Implementatie

Met de vaststelling van het RCP is een begin gemaakt met de opbouw van de gewenste crisisorganisatie. Om als crisisorganisatie ook te werken conform wat is het RCP is vastgelegd, moet binnen de verschillende disciplines het plan nog eigen worden gemaakt en moeten de betrokken functionarissen worden voorbereid op hun taak in de rampenbestrijding en crisisbeheersing. Om hiertoe te komen wordt in samenspraak met de betrokken organisaties een implementatieplan opgesteld waarin wordt opgenomen welk onderdeel wanneer wordt geïmplementeerd en wie hiervoor verantwoordelijk is. Het implementatieplan zal op 1 januari 2012 worden aangeboden aan de directie van de veiligheidsregio.

## 1.6 Leeswijzer

In dit RCP wordt in het volgende hoofdstuk eerst nader ingegaan op de voorwaardenscheppende processen rondom de rampenbestrijding en crisisbeheersing, de zogeheten basisvereisten. Daarna wordt in hoofdstuk 3 de organisatiestructuur uitgewerkt zoals die van toepassing is gedurende de rampenbestrijding en crisisbeheersing. Per organisatieonderdeel wordt een beschrijving gegeven van de taken en de samenstelling van het team. Tenslotte worden in hoofdstuk 4 de afspraken beschreven die zijn gemaakt met externe partners.



## Voorwaardenscheppende processen

### 1.7 Inleiding

De voorwaardenscheppende processen zijn de processen die bij grootschalige incidenten voor effectieve incidentbestrijding als randvoorwaarde beschikbaar moeten zijn. In dit hoofdstuk worden deze nader toegelicht en de onderlinge verbanden weergegeven. De voorwaardenscheppende processen zijn ook bekend als de basisvereisten crisismanagement:

- Melden en alarmeren
- Opschalen en afschalen
- Leiding en coördinatie
- Informatiemanagement

### 1.8 Uitgangspunten

Voor de invulling van de voorwaardenscheppende processen is een aantal uitgangspunten gehanteerd:

#### 1.8.1 *Eénhoofdige multidisciplinaire leiding*

Alle teams in de multidisciplinaire hoofdstructuur worden eenhoofdig aangestuurd.

#### 1.8.2 *Opschaling volgens de GRIP regeling*

In de opschalings- en commandostructuur wordt gebruik gemaakt van de Gecoördineerde Regionale Incidentbestrijding Procedure (GRIP). In de GRIP regeling wordt onderscheid gemaakt in verschillende opschalingstadia, ook wel coördinatiealarmen (GRIP 1 t/m 4) genoemd. Bij elk coördinatiealarm wordt de organisatie (verder) opgebouwd en krijgen organisatieonderdelen en functionarissen specifieke taken, bevoegdheden en verantwoordelijkheden toegewezen.

### 1.9 Melden en alarmeren

Het voorwaardenscheppende proces melden en alarmeren zorgt voor het verkrijgen van de essentiële gegevens over een incident, de vertaling van deze gegevens naar een eerste hulp- en inzetbehoefte en vervolgens het beschikbaar maken van die hulp. Het proces melden en alarmeren is voor het merendeel ondergebracht bij de Gemeenschappelijke Meldkamer (GMK). Voor de beschrijving van de GMK wordt verwezen naar paragraaf 1.15.

#### 1.9.1 *Grootschalig alarmering*

Om grootschalige incidentbestrijding met zo min mogelijk vertraging op te starten, kan in een aantal gevallen vanuit de GMK over worden gegaan tot 'grootschalige alarmering'. Grootschalige alarmering wordt uitgevoerd in opdracht van de calamiteitencoördinator van de GMK. De verantwoordelijkheid voor het opstellen van criteria hiervoor is bij het bestuur van de Veiligheidsregio Midden- en West-Brabant neergelegd. Een overzicht van deze criteria is opgenomen in bijlage A.

De GMK start grootschalige alarmering binnen 2 minuten nadat is vastgesteld dat is voldaan aan één van de in bijlage A genoemde criteria. Onmiddellijk na grootschalige alarmering wordt de Regionaal Operationeel Leider (ROL), de verantwoordelijke burgemeester of in geval van bovenlokale rampen en crises de voorzitter van Veiligheidsregio Midden- en West-Brabant en de betrokken burgemeester(s) geïnformeerd.

## 1.10 Opschalen & afschalen

Het doel van het proces opschalen en afschalen is het zo optimaal mogelijk inzetten van de eenheden voor het bestrijden van een grootschalig incident. Het proces omvat het activeren van de benodigde mensen en middelen en het afstemmen van de wijze van aansturing hiervan: de overgang van de dagelijkse situatie naar de crisisorganisatie. Ook het waarschuwen van de relevante crisispartners en het activeren van bijstandsafspraken met aangrenzende regio's behoort tot dit proces. De GRIP regeling vormt de basis voor de operationele en bestuurlijke opschaling.

Opschalingsfase	Leiding en coördinatie	Werkniveau	Reikwijdte
GRIP 0	Eigen diensthoofden	Operationeel	Normale dagelijkse werkwijze van de operationele diensten
GRIP 1	Commando Plaats Incident (CoPI)	Operationeel	Bronbestrijding
GRIP 2	Regionaal Operationeel Team (ROT)	Tactisch	Bron- en Effectbestrijding
GRIP 3	Gemeentelijke Beleidsteam (GBT)	Strategisch	Bedreiging van het welzijn van (grote groepen van) de bevolking
GRIP 4	Regionaal Beleidsteam (RBT)	Strategisch	Gemeentegrensoverschrijdend incident, eventueel schaarste.

De volgorde van de verschillende opschalingsfasen verloopt in de praktijk minder strak dan in bovenstaande tabel is weergegeven. Er kunnen één of meerdere fasen overgeslagen worden, wanneer een incident zich snel ontwikkelt. Afhankelijk van de aard van een incident kan besloten worden om het CoPI achterwege te laten. Bij opschaling naar GRIP 4 komt het GBT te vervallen.

### 1.10.1 Uitvoeringstijden

Vanaf het moment dat is vastgesteld dat is voldaan aan de criteria voor grootschalige alarmering, beginnen de volgende onderdelen of functionarissen binnen de gestelde tijd met de uitvoering van hun taken. Deze tijden zijn onverkort overgenomen uit het Besluit veiligheidsregio's.

Onderdeel		Max. aanvang werkzaamheden
CoPI	alle leden	30 minuten
ROT	Operationeel Leider en Algemeen Commandanten	45 minuten
	Informatiemanager ROT	30 minuten
	Sectie informatiemanagement	40 minuten
	Communicatieadviseur	30 minuten
	Secties ROT	60 minuten
GBT	alle leden	60 minuten
RBT	alle leden	60 minuten <sup>4</sup>

### 1.10.2 Afschalen

Indien na verloop van tijd de aard van de dreiging dusdanig verminderd is dat afbouw van de crisisorganisatie gewenst en verantwoord is, wordt door de betrokken hulpverleningspartners, in onderling overleg besloten tot het afschalen van de rampbestrijdingsorganisatie. De bevoegdheid tot afschalen varieert per opschalingsfase. De Leider CoPI (van GRIP 1 naar GRIP 0) en de Operationeel Leider zijn bevoegd tot afschalen. Het afschalen van GRIP 3 geschiedt in overleg met de betrokken burgemeester. Het afschalen van GRIP 4 geschiedt na een besluit van de voorzitter van het RBT.

<sup>4</sup> De tijd voor het RBT is regionaal vastgesteld. Voor het RBT is geen tijd opgenomen in het Besluit veiligheidsregio's.

## 1.11 Leiding en coördinatie

Het proces leiding en coördinatie beschrijft de generieke wijze waarop het systeem van incidentbestrijding in de regio is georganiseerd, de wijze waarop verantwoordelijkheden zijn verdeeld en gedelegeerd en hoe het opperbevel en de operationele leiding zijn belegd. In de diverse onderdelen van de hoofdstructuur is per team een leidinggevende benoemd.

Onderdeel	Leidinggevende
GMK	Calamiteitencoördinator
CoPI	Leider CoPI
ROT	Regionaal Operationeel Leider
GBT	Burgemeester (of diens plaatsvervanger)
RBT	Voorzitter van de veiligheidsregio (of diens plaatsvervanger)

In hoofdstuk 0 van dit crisisplan is per organisatieonderdeel de leiding en coördinatie op hoofdlijnen verder uitgewerkt.

## 1.12 Informatiemanagement

Het doel van informatiemanagement is het zo snel mogelijk verkrijgen van alle informatie die relevant is voor de rampenbestrijding en de crisisbeheersing en het actief beschikbaar stellen van die informatie aan de functionarissen in de crisisorganisatie die de informatie nodig hebben. Dit doel wordt bevorderd als het informatienetwerk van de crisisorganisatie is ingericht volgens de principes van het zogenoemde netcentrische informatiemanagement.

Het netcentrisch informatiemanagement gaat ervan uit dat centraal in het informatienetwerk een totaalbeeld van de rampbestrijding of crisisbeheersing wordt bijgehouden en dat ieder onderdeel van de crisisorganisatie een eigen beeld opbouwt van de situatie, dat complementair is aan het totaalbeeld. Alle onderdelen van de crisisorganisatie hebben toegang tot het totaalbeeld. Zo heeft iedereen op elk moment de beschikking over de meest actuele informatie over de ramp of crisis, de wijze waarop de bestrijding wordt aangepakt en kan ieder onderdeel binnen zijn eigen bevoegdheden op basis van de beschikbare informatie de juiste beslissingen nemen.

Ter ondersteuning van de informatieprocessen, maakt de Veiligheidsregio Midden- en West-Brabant gebruik van het landelijk ingestelde systeem ten behoeve van netcentrisch werken, LCMS.

### 1.12.1 Informatieorganisatie

Alle functionarissen in de crisisorganisatie zijn verantwoordelijk voor het delen (brengen en halen) van informatie t.b.v. een actuele beeldvorming binnen het eigen team. Ten behoeve van de uitvoering van informatiemanagement zijn er in elk team binnen de hoofdstructuur functionarissen belast met de uitvoering hiervan. In onderstaande tabel is weergegeven door welke functionarissen, betreffende taken in het informatieproces worden uitgevoerd.

Onderdeel	Verantwoordelijkheid / taak	Functionaris
GMK	<ul style="list-style-type: none"> <li>Opstellen totaalbeeld bij aanvang incident (startbeeld).</li> <li>Opstellen eigen beeld en monitoren totaalbeeld (vanaf GRIP1).</li> <li>Monitoren landelijk beeld.</li> </ul>	Calamiteitencoördinator
CoPI	<ul style="list-style-type: none"> <li>Opstellen eigen beeld CoPI vanaf GRIP 1).</li> <li>Beheren, monitoren en up-to-date houden totaalbeeld in GRIP 1.</li> <li>Monitoren totaalbeeld vanaf GRIP 2.</li> </ul>	Informatiemanager CoPI ondersteund door plotter CoPI
ROT	<ul style="list-style-type: none"> <li>Opstellen eigen beeld ROT.</li> <li>Beheren, monitoren en up-to-date houden totaalbeeld vanaf GRIP 2.</li> </ul>	Informatiemanager ROT ondersteund door Informatiecoördinator ROT en plotter ROT
Secties ROT	<ul style="list-style-type: none"> <li>Opstellen eigen beeld sectie.</li> <li>Monitoren totaalbeeld.</li> </ul>	Het informatieproces is belegd bij een aantal functionarissen binnen de sectie op basis van een monodisciplinaire invulling.
GBT	<ul style="list-style-type: none"> <li>Besluitvorming op basis van beschikbare totaalbeeld.</li> </ul>	Functionaris belast met presenteren totaalbeeld en aanvullen besluiten GBT.
RBT	<ul style="list-style-type: none"> <li>Besluitvorming op basis van beschikbare totaalbeeld.</li> </ul>	Functionaris belast met presenteren totaalbeeld en aanvullen besluiten RBT.

# Organisatiestructuur rampenbestrijding & crisisbeheersing

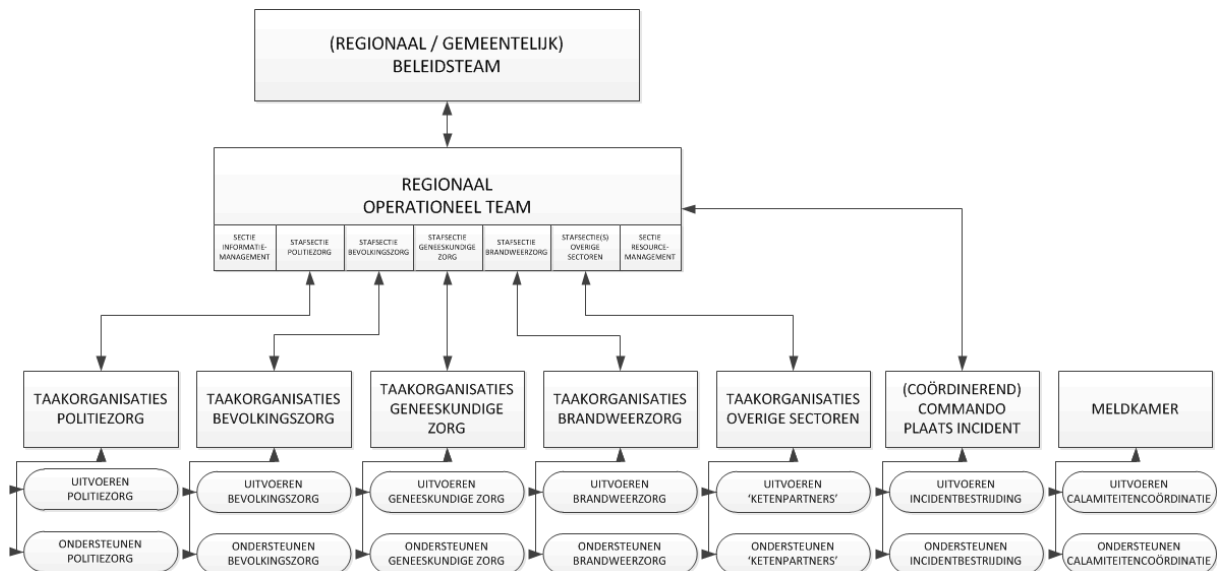
## 1.13 De inrichting van de hoofdstructuur

De crisisorganisatie kent per niveau, zijnde uitvoerend, tactisch en strategisch, een crisisteam. In dit hoofdstuk worden de taken en samenstelling van de GMK en de verschillende crisisteamen beschreven. Per onderdeel is er een beschrijving van de verantwoordelijkheden, taken en bevoegdheden, de functienamen van de kernbezetting en facultatieve bezetting en de relatie van de organieke en functionele entiteiten met GRIP.

De taakbeschrijvingen van de operationele functies zijn grotendeels vastgelegd in de Regeling personeel veiligheidsregio's. Aanvullende functies en/of specifieke functies zijn monodisciplinair uitgewerkt. De personele structuur voor het binnen de wettelijke termijn bemensen van de functies binnen de hoofdstructuur is gebaseerd op 'bereikbaarheid- en beschikbaarheidsregelingen' van elk onderdeel afzonderlijk.

## 1.14 De organieke structuur

In zijn totaliteit bestaat de organieke structuur uit de volgende onderdelen:



## 1.15 De gemeenschappelijke meldkamer (GMK)

De meldkamer speelt vooral in de eerste fase van de ramp of crisis een belangrijke rol. Ten eerste ontvangt ze de meldingen en stelt op basis daarvan vast welke onderdelen van de crisisorganisatie gealarmeerd moeten worden. Ten tweede is zij belast met het geven van een zo volledig mogelijke beschrijving van het incident aan de onderdelen van de hoofdstructuur. De meldkamer blijft gedurende de bestrijding van de ramp of crisis onmisbaar als informatieknoppunt. In die zin is zij ondersteunend op het gebied van de informatievoorziening.

### **Taken**

- Zodra is vastgesteld dat is voldaan aan de criteria voor grootschalige alarmering wordt de meldkamer door één leidinggevende aangestuurd.
- Binnen twee minuten na vaststelling dat is voldaan aan de criteria voor grootschalige alarmering, alarmeert de GMK de benodigde onderdelen van de crisisorganisatie.
- Afhankelijk van de aard en omstandigheden van de ramp of crisis, alarmeert de meldkamer andere relevante externe functionarissen en eenheden die nodig zijn voor de bestrijding van de ramp of crisis.
- Binnen twee minuten na vaststelling dat is voldaan aan de criteria voor grootschalige alarmering informeert de GMK de burgemeester. In geval van bovenlokale rampen en crises worden de voorzitter van Veiligheidsregio Midden- en West-Brabant en de betrokken burgemeesters geïnformeerd.
- Binnen vijf minuten na vaststelling dat is voldaan aan de criteria voor grootschalige alarmering geeft de meldkamer, op grond van de beschikbare gegevens, een zo volledig mogelijke beschrijving van het incident aan de alle betrokken onderdelen van de hoofdstructuur van de rampenbestrijding en crisisbeheersing en externe betrokken eenheden en functionarissen.

### **Samenstelling van het team**

- Calamiteitencoördinator (Caco)
- Plotter
- Brandweercentralist
- Verpleegkundig centralist
- Politiecentralist

### **Relatie met GRIP**

- De GMK is gemachtigd om zelfstandig op te schalen bij incidenten die voldoen aan de criteria voor grootschalige alarmering zoals in bijlage A zijn opgenomen.
- Bij overige incidenten is de GMK gemachtigd om zelfstandig op te schalen tot en met GRIP 2.

## 1.16 Het Commando Plaats Incident (CoPI)

Het commando plaats incident (CoPI) is belast met de operationele leiding ter plaatse. Het CoPI stemt af met andere betrokken partijen en adviseert het regionaal operationeel team.

### Taken

- Het CoPI is belast met de operationele leiding ter plaatse<sup>5</sup>.
- Het CoPI is belast met de afstemming met andere betrokken partijen.
- Het CoPI is belast met het adviseren van het ROT.
- Het CoPI houdt bij de rampenbestrijding en crisisbeheersing een eigen beeld bij wat bestaat uit de beschikbare gegevens over de ontwikkeling en effecten van een incident, de risico's voor de veiligheid van de hulpverleners en de personen in het getroffen gebied, de aanpak van het incident en de daarvoor benodigde mensen en middelen.
- Het CoPI stemt af conform de in het crisisplan vastgelegde afspraken met andere bij de rampenbestrijding of crisisbeheersing betrokken partijen. Deze afstemming heeft betrekking op te nemen maatregelen of de inzet van capaciteiten van deze partners.
- Het CoPI verzamelt en verwerkt samen met ketenpartners veiligheidsinformatie. Stuur op het verwerven, verwerken, veredelen en verstrekken van informatie op het terrein van incidentbestrijding.
- Het CoPI signaleert en adviseert en bepaald samen met ketenpartners de (integrale) aanpak. Het maakt afspraken over ieders bijdrage in het behalen van bepaalde operationele prestaties binnen een bepaalde omgeving, binnen een bepaalde tijd en continueren daarvan over een bepaalde periode.
- Het CoPI kiest en monitort het uitvoerend en ondersteunend werk. Bepaalt welke uitvoerende en ondersteunende werkzaamheden dienen te worden verricht en welke personele en facilitaire voorzieningen daaraan worden toegekend. Het selecteren, doorgeleiden en afhandelen van verzoeken voor uitvoerend en ondersteunend werk.
- Verdelen en monitoren van het uitvoerend werk:
  - ✓ brandweezorg op de plaats van het incident c.q. inzetvak;
  - ✓ geneeskundige zorg op de plaats van het incident c.q. inzetvak;
  - ✓ politiezorg op de plaats van het incident c.q. inzetvak;
  - ✓ bevolkingszorg op de plaats van het incident c.q. inzetvak;
  - ✓ uitvoerend werk overige sectoren op de plaats van het incident c.q. inzetvak.
- Verdelen en monitoren van ondersteunend werk:
  - ✓ resourcemanagement
    - personele voorzieningen (sturen) incidentbestrijding ter plaatse
    - facilitaire voorzieningen (sturen) incidentbestrijding ter plaatse
  - ✓ Informatiemanagement
    - informatievoorzieningen (sturen) incidentbestrijding ter plaatse

Bij meerdere CoPI's bij de plaats van het incident, treedt het ROT op als coördinerend orgaan.

<sup>5</sup> niet perse het 'brongebied'; dit kunnen ook plaatsen zijn in het 'effectgebied'

### **Samenstelling**

#### Kernbezetting:

- Leider CoPI
- Officier van Dienst Brandweezorg (voorheen genoemd staffunctionaris brandweer)
- Officier van Dienst Geneeskundige zorg (voorheen genoemd staffunctionaris GHOR)
- Officier van Dienst Politiezorg (eventueel vertegenwoordigd door Koninklijke Marechaussee (voorheen genoemd staffunctionaris politie)
- Officier van Dienst Bevolkingszorg (voorheen genoemd staffunctionaris gemeente)
- Informatiemanager CoPI
- Plotter CoPI
- Voorlichtingsfunctionaris CoPI

#### Facultatief:

- Liaison waterschap (de hieromtrent gemaakte afspraken zijn opgenomen in paragraaf 0)
- Officieren van Dienst / Liaisons overige sectoren

### **Relatie met GRIP**

Op tactisch niveau gaat het over de volgende kernactiviteiten:

- Het CoPI is de organieke verschijningsvorm bij opschaling naar GRIP 1.
- Bij GRIP 2 is naast het CoPI sprake van opschaling naar een ROT.
- Bij GRIP 3 is naast het CoPI sprake van opschaling naar een ROT en GBT.
- Bij GRIP 4 is naast het CoPI sprake van opschaling naar een ROT en RBT.
- Afhankelijk van de aard van het incident is bij opschaling naar GRIP 2, 3 of 4 de inrichting van een CoPI niet altijd noodzakelijk.



## 1.17 De Regionaal Operationeel Leider (ROL) en het Regionaal Operationeel Team (ROT)

Het regionaal operationeel team (ROT) houdt zich bezig met de omgevingseffecten als een crisis duidelijke uitstraling naar de omgeving heeft. Het ROT stemt af met het CoPI en andere bij de ramp of crisis betrokken partijen.

### **Taken**

- De ROL ontvangt bevelen van de voorzitter van de veiligheidsregio i.v.m. de uitvoering van de door hem (voorzitter) genomen besluiten in het geval van bovenlokale rampen en crisis.
- De ROL ontvangt bevelen van de burgemeester van de getroffen gemeente niet zijnde bovenlokale rampen en crisis.
- De ROL adviseert de burgemeester of de voorzitter van de veiligheidsregio inzake de bestuurlijk te nemen maatregelen.
- De ROL is belast met het adviseren van het GBT **of** RBT.
- Het ROT is belast met de operationele leiding.
- Het ROT verzamelt en verwerkt samen met de ketenpartners veiligheidsinformatie. Stuur op het verwerven, verwerken, veredelen en verstrekken van informatie.
- Het ROT signaleert en adviseert en bepaald samen met ketenpartners de (integrale) aanpak. Het maakt afspraken over ieders bijdrage in het behalen van bepaalde operationele prestaties binnen een bepaalde omgeving, binnen een bepaalde tijd en continueren daarvan over een bepaalde periode.
- Het ROT kiest en monitort het uitvoerend en ondersteunend werk. Bepaalt welke uitvoerende en ondersteunende werkzaamheden dienen te worden verricht en welke personele en facilitaire voorzieningen daaraan worden toegekend.

### **Samenstelling**

Kernbezetting:

- Operationeel Leider
- Algemeen Commandant Stafsectie Brandweezorg (voorheen genoemd hoofd sectie brandweer)
- Algemeen Commandant Stafsectie Geneeskundige zorg (voorheen genoemd hoofd sectie GHOR)
- Algemeen Commandant Stafsectie Politiezorg (voorheen genoemd hoofd sectie politie)
- Algemeen Commandant Stafsectie Bevolkingszorg (voorheen genoemd hoofd sectie gemeenten)
- Informatiemanager
- Informatiecoördinator
- Plotter
- Officier Veiligheidsregio van Defensie
- Communicatieadviseur

Facultatief:

- Liaison waterschap (de hieromtrent gemaakte afspraken zijn opgenomen in paragraaf 0)
- Algemeen Commandanten Stafsecties / Liaisons overige sectoren
- Adviseurs ROT

### **Relatie met GRIP**

Het ROT is de organieke verschijningsvorm bij opschaling naar GRIP 2 en hoger.

## 1.18 De secties ondersteunend aan het ROT

Binnen het ROT wordt onderscheid gemaakt tussen twee ondersteunende secties (Informatiemanagement en Resource management) en vier stafsecties (Brandweezorg, Geneeskundige Zorg, Politiezorg en Bevolkingszorg). De activiteiten binnen de stafsecties van het ROT hebben betrekking op tactische en operationele sturing.

### Taken stafsectie

Op tactisch niveau gaat het over de volgende kernactiviteiten:

- Met ketenpartners verzamelen en verwerken van veiligheidsinformatie. Sturen op het verwerven, verwerken, veredelen en verstrekken van informatie op het terrein van de eigen discipline afhankelijke processen in de regio.
- Signaleren, adviseren en met ketenpartners bepalen van de aanpak. Het maken van afspraken over ieders bijdrage in het behalen van bepaalde operationele prestaties binnen de regio, binnen een bepaalde tijd en continueren daarvan over een bepaalde periode.
- Met ketenpartners kiezen en monitoren van het uitvoerend en ondersteunend werk. Bepalen welke uitvoerende en ondersteunende werkzaamheden dienen te worden verricht op het terrein van de eigen stafsectie in de regio en welke personele en facilitaire voorzieningen daaraan worden toegekend.

Op operationeel niveau gaat het over de volgende kernactiviteiten:

- Het selecteren, doorgeleiden en afhandelen van verzoeken voor uitvoerend en ondersteunend werk.
- Verdelen en monitoren van het uitvoerend werk.
- Verdelen en monitoren van ondersteunend werk:
  - ✓ Resource management
    - Personele voorzieningen (sturen)
    - Facilitaire voorzieningen (sturen)
  - ✓ Informatiemanagement
- Informatievoorzieningen (sturen)

### **Samenstelling**

Kernbezetting voor iedere stafsectie:

- Algemeen Commandant
- Hoofd Informatie (informatiemanagement)
- Hoofd Ondersteuning (resource management)

Aanvullend per stafsectie:

- Brandweezorg
  - ✓ Hoofd Brand- en Ongevallenbestrijding
  - ✓ Hoofd waarschuwen bevolking en gevaarsinschatting
  - ✓ Facultatieve functies
- Geneeskundige zorg
  - ✓ Hoofd acute gezondheidszorg
  - ✓ Hoofd publieke gezondheidszorg
  - ✓ Facultatieve functies zoals veiligheidscoördinator, Gezondheidskundig Adviseur Gevaarlijke Stoffen, adviseur hygiëne- en infectieproblemen en adviseur gezondheidsonderzoeken
- Politiezorg
  - ✓ Hoofd Ordehandhaving
  - ✓ Hoofd Opsporing
  - ✓ Facultatieve functies zoals hoofd mobiliteit, hoofd bewaken en beveiligen, hoofd opsporingsexpertise, hoofd interventie en een veiligheidscoördinator
- Bevolkingszorg (voorheen genoemd hoofd actiecentrum)
  - ✓ Hoofd Communicatie
  - ✓ Hoofd Publieke zorg
  - ✓ Facultatieve functies zoals hoofd omgevingszorg, hoofd evacuatie en een veiligheidscoördinator

### **Relatie met GRIP**

De stafsecties worden bij opschaling daartoe op basis van GRIP 2, 3 of 4, binnen het Regionaal Operationeel Team vertegenwoordigd door de Algemeen Commandant van de betreffende stafsectie (brandweezorg, geneeskundige zorg, politiezorg en bevolkingszorg).

## 1.19 De burgemeester en Het Gemeentelijk Beleidsteam (GBT)

De burgemeester heeft het 'opperbevel' en neemt strategische beslissingen. Het gemeentelijk beleidsteam ondersteunt en adviseert de burgemeester. Het gemeentelijk beleidsteam wordt geadviseerd door het ROT.

### Taken

Bij een lokale ramp of crisis en de burgemeester van de gemeente:

- De burgemeester roept een GBT bijeen.
- De burgemeester heeft het gezag bij brand alsmede bij ongevallen anders dan bij brand voor zover de brandweer daarbij een taak heeft en hierbij de bevoegdheid heeft bevelen te geven die met het oog op het voorkomen, beperken en bestrijden van gevaar nodig zijn.
- De burgemeester heeft het opperbevel in geval van een ramp of van ernstige vrees voor het ontstaan daarvan. Degenen die aan de bestrijding van een ramp deelnemen, staan onder zijn bevel.
- In lokale crisissituaties heeft de burgemeester het gezag over de meldkamer, ten aanzien van alle disciplines, waarbij echter ook de (hoofd)officier van justitie gezagsdrager is indien er opsporingsbelangen in het geding zijn.
- De burgemeester kan de ambulancevervoerders in de regio waarvan zijn gemeente deel uitmaakt, aanwijzingen geven indien dat naar zijn oordeel noodzakelijk is uit het oogpunt van openbare orde.
- De burgemeester draagt er zorg voor dat de bevolking informatie wordt verschaft over de oorsprong, de omvang en de gevolgen van een ramp of crisis die de gemeente bedreigt of treft, alsmede over de daarbij te volgen gedragslijn (handelingsperspectief).
- De burgemeester zorgt ervoor dat aan personen die in zijn gemeente zijn betrokken bij de rampenbestrijding of de crisisbeheersing, informatie wordt verschaft over die ramp of crisis, de risico's die hun inzet daarbij heeft voor hun gezondheid en de voorzorgsmaatregelen die in verband daarmee zijn of zullen worden getroffen.
- De burgemeester stemt zijn informatievoorziening, zoals hiervoor beschreven, af met de informatievoorziening door of onder verantwoordelijkheid van Onze bij rampen en crises betrokken Ministers.
- De Commissaris der Koningin wordt geïnformeerd indien een rijksheer een rol vervult in het ROT.
- De burgemeester neemt besluiten.
- De burgemeester informeert, adviseert en voert overleg met de voorzitter van VRMWB.
- De burgemeester ontbindt het GBT.

Bij een lokale ramp of crisis en het Gemeentelijke Beleidsteam (GBT)

- De burgemeester wordt (7d/24u) ondersteund door de bestuurlijk adviseur / informatiemanager.
- Het GBT ondersteunt de burgemeester bij de rampenbestrijding en crisisbeheersing.

Resumé: besluiten worden door het GBT niet genomen. Aan het GBT als zodanig zijn geen bevoegdheden toegekend. De deelnemers die in het kader van de ontstane situatie bevoegdheden uitoefenen, maken in het GBT enerzijds melding van besluiten die zij hebben genomen en kunnen anderzijds in het GBT sonderen of voorgenomen besluiten passen in het geheel van genomen en te nemen maatregelen.

### **Samenstelling**

#### Kernbezetting:

- burgemeester van de betrokken gemeente (als voorzitter GBT)
- (hoofd)officier van justitie
- regionaal operationeel leider die belast is met de leiding van het ROT (voorzitter ROT)
- informatiecoördinator
- strategisch adviseur brandweezorg (regionaal commandant of diens vervanger)
- strategisch adviseur geneeskundige zorg (directeur publieke gezondheid of diens vervanger)
- strategisch adviseur politiezorg (korpsleiding politie of diens vervanger)
- strategisch adviseur bevolkingszorg (gemeente secretaris of diens vervanger)
- strategisch communicatie adviseur
- voorzitter waterschap (of diens vervanger) bij een water gerelateerd incident

#### Facultatief:

- strategisch adviseur Rijkswaterstaat
- strategisch adviseur provincie
- liaison defensie
- rijksheren/overige adviseurs

### **Relatie met GRIP**

Het GBT is de organieke verschijningsvorm bij opschaling naar GRIP 3, naast het ROT en (eventueel) het CoPI. Bij opschaling naar een RBT is niet langer sprake van een GBT.

## 1.20 De voorzitter van de veiligheidsregio Midden- en West-Brabant (VZ) en het Regionaal Beleidsteam (RBT)

De voorzitter van de veiligheidsregio heeft het 'opperbevel' en neemt strategische beslissingen. Het regionaal beleidsteam ondersteunt en adviseert de voorzitter van de veiligheidsregio. Het regionaal beleidsteam wordt geadviseerd door het ROT.

### Taken

Bovenlokale rampen en crises en de voorzitter van de VRMWB:

- In geval van een ramp of crisis van meer dan plaatselijke betekenis, of van ernstige vrees voor het ontstaan daarvan, is de voorzitter van de VRMWB ten behoeve van de rampenbestrijding en crisisbeheersing in betrokken gemeenten bij uitsluiting bevoegd toepassing te geven aan:
  - ✓ het gezag bij brand alsmede bij ongevallen anders dan bij brand voor zover de brandweer daarbij een taak heeft en hierbij de bevoegdheid heeft bevelen te geven die met het oog op het voorkomen, beperken en bestrijden van gevaar nodig zijn.
  - ✓ het opperbevel in geval van een ramp of van ernstige vrees voor het ontstaan daarvan. Degenen die aan de bestrijding van een ramp deelnemen, staan onder zijn bevel waarbij echter ook de hoofdofficier van justitie gezagsdrager is indien er opsporingsbelangen in het geding zijn.
  - ✓ het geven van aanwijzingen aan de ambulancevervoerders in de regio indien dat naar zijn oordeel noodzakelijk is uit het oogpunt van openbare orde.
  - ✓ ervoor zorg draagt dat de bevolking informatie wordt verschaft over de oorsprong, de omvang en de gevolgen van een ramp of crisis die de gemeente(n) bedreigt of treft, alsmede over de daarbij te volgen gedragslijn.
  - ✓ ervoor zorg draagt dat aan personen die in betrokken gemeente(n) zijn betrokken bij de rampenbestrijding of crisisbeheersing, informatie wordt verschaft over die ramp of crisis, de risico's die hun inzet daarbij heeft voor hun gezondheid en de voorzorgsmaatregelen die in verband daarmee zijn of zullen worden getroffen.
  - ✓ het afstemmen van zijn informatievoorziening, zoals hiervoor beschreven, met de informatievoorziening door of onder verantwoordelijkheid van Onze bij rampen en crises betrokken Ministers.
  - ✓ artikel 172 t/m 177 van de Gemeentewet, m.u.v. artikel 176, 3<sup>e</sup> t/m 6<sup>e</sup> lid.
  - ✓ artikelen 12, 15 lid 1, 54 lid 1, 57 lid 1 en 60b lid 1 van de Politiewet 1993.
  - ✓ artikelen 5 t/m 9 van de Wet openbare manifestaties.
- De voorzitter van de VRMWB roept één RBT bijeen dat minimaal bestaat uit de voorzitter van de veiligheidsregio, burgemeesters van de gemeenten die betrokken zijn of dreigen te worden bij de ramp of crisis, alsmede de hoofdofficier van justitie. De voorzitter van elk betrokken waterschap wordt uitgenodigd deel uit te maken van het RBT (burgemeesters van de bij de ramp of crisis betrokken gemeenten kunnen zich laten blijven ondersteunen).
- De voorzitter van de VRMWB wijst een regionaal operationeel leider (ROL) aan, die is belast met de leiding van een ROT, dat bestaat uit leidinggevendenden van de betrokken diensten. De ROL neemt deel aan de vergaderingen van het RBT. De voorzitter van VRMWB nodigt voorts de functionarissen uit van wie de aanwezigheid i.v.m. de omstandigheden van belang is, deel te nemen aan de vergaderingen.
- Tenzij de vereiste spoed zich daartegen verzet, neemt de voorzitter van de VRMWB geen besluiten met toepassingen onder de eerste bullet genoemd, dan nadat hij het RBT daarover heeft geraadpleegd.
- De voorzitter van de VRMWB kan besluiten nemen waarover in het RBT geen overeenstemming kan worden bereikt.
- De voorzitter van de VRMWB geeft de ROL de bevelen die hij nodig acht i.v.m. de uitvoering van

de door hem genomen besluiten.

- De Commissaris der Koningin wordt geïnformeerd (aanwijzingsbevoegdheid).
- Zodra de omstandigheden het toelaten, ontbindt de voorzitter van de VRMWB het RBT.
- De voorzitter van de VRMWB brengt na afloop van een ramp of crisis van meer dan plaatselijke betekenis, in overeenstemming met de burgemeesters die deel uitmaakten van het RBT, schriftelijk verslag uit aan de raden van de getroffen gemeenten over het verloop van de gebeurtenissen en de besluiten die hij heeft genomen.
- De voorzitter van de VRMWB beantwoordt, in overeenstemming met de burgemeesters die deel uitmaakten van het RBT, schriftelijk de vragen die de raden na ontvangst van voornoemd verslag stellen.
- De voorzitter van de VRMWB verstrekt in een raad van een gemeente uit deze veiligheidsregio mondelinge inlichtingen over de besluiten voornoemd, indien de betreffende raad daarom verzoekt.
- Behoeft de voorzitter van de VRMWB in geval van en brand, ramp of crisis of van ernstige vrees voor het ontstaan daarvan bijstand, dan richt hij een verzoek daartoe aan Onze Minister. Hij stelt de Commissaris der Koningin van het verzoek in kennis.
- Resumé: de voorzitter van de VRMWB neemt besluiten.

Bovenlokale rampen en crises en het RBT:

- De voorzitter van de VRMWB wordt (7d/24u) ondersteund door de bestuurlijk adviseur.
- Het RBT is het gremium voor advisering en coördinatie tussen de voorzitter van de VRMWB en de betrokken crisispartners over door hem te nemen besluiten met betrekking tot de bestrijding van de ramp of crisis, ieder vanuit de eigen verantwoordelijkheden en bevoegdheden.
- Het RBT neemt als zodanig geen besluiten, noch over inhoudelijke maatregelen noch over maatregelen ter zake van de openbare orde.
- De voorzitter van de VRMWB dient in het RBT in ieder geval met de burgemeesters van de betrokken gemeenten te overleggen over het beleid en de besluiten die nodig zijn in het kader van de uitoefening van het bovenlokaal gezag.
- De samenstelling van het RBT vraagt telkens maatwerk, toegesneden op het incident of het type crisis.

Resumé: besluiten worden niet door het RBT genomen. Aan het RBT als zodanig zijn geen bevoegdheden toegekend. De voorzitter van VRMWB heeft het 'opperbevel' en neemt strategische beslissingen. Hij/zij laat zich daarbij adviseren door het RBT. Het RBT onderzoekt of de genomen besluiten in het totaal van de genomen operationele, tactische en strategische maatregelen past.

### **Samenstelling**

#### Kernbezetting:

- voorzitter Veiligheidsregio Midden- en West-Brabant (of bij afwezigheid diens vervanger)
- informatiecoördinator
- communicatieadviseur
- burgemeesters (of diens vervanger) van gemeenten die bij de ramp of crisis betrokken zijn of dreigen te worden
- hoofdofficier van justitie
- voorzitter waterschap (of diens vervanger) bij een water gerelateerd incident
- regionaal operationeel leider die is belast met de leiding van het ROT (voorzitter ROT)
- strategisch adviseur politiezorg (korpsleiding politie of diens vervanger)
- strategisch adviseur brandweezorg (regionaal brandweercommandant of diens vervanger)
- strategisch adviseur geneeskundige zorg (directeur publieke gezondheid of diens vervanger)
- strategisch adviseur bevolkingszorg (coördinerend gemeentesecretaris of diens vervanger)
- algemeen directeur veiligheidsregio

#### Facultatief:

- strategisch adviseur Rijkswaterstaat
- strategisch adviseur provincie
- liaison defensie
- rijksheren/overige adviseurs

### **Relatie met GRIP**

Het RBT is de organieke verschijningsvorm bij opschaling naar GRIP 4, naast het ROT en (eventueel) het CoPI. Bij opschaling naar een RBT is niet langer sprake van een GBT.



## Partners in crisisbeheersing

### 1.21 Defensie

Defensie stelt gegarandeerde en niet gegarandeerde capaciteiten ter beschikking, daar waar de civiele kolommen niet tijdig kwalitatief en/of kwantitatief in eigen middelen kunnen voorzien. Defensie heeft bij de ondersteuning een toegevoegde waarde als structurele veiligheidspartner met specialistische en unieke capaciteiten, waarmee in het buitenland ervaring is opgedaan in het kader van crisisbeheersingsoperaties.

De civiel-militaire samenwerking is een belangrijke schakel in het verder vergroten van de nationale veiligheid en de crisisbeheersing in Nederland. Defensie garandeert capaciteiten voor binnenlandse inzet, onder operationele aansturing van het civiele gezag. Daarnaast beschikt de krijgsmacht over specialistische (militaire) middelen<sup>6</sup>.

#### **Taken**

- *Militaire Bijstand op grond van de Politiewet 1993*  
Onder militaire bijstand wordt verstaan: de door de bestuurlijke of justitiële autoriteiten gevraagde hulpverlening door de krijgsmacht ter handhaving van de openbare orde of strafrechtelijke handhaving van de rechtsorde, evenals de hulpverlening van de krijgsmacht in het geval van een ramp of zwaar ongeval of bij de ernstige vrees voor het ontstaan daarvan. Bij militaire bijstand wordt defensiepersoneel op basis van de artikelen 58, 59 en 60 van de Politiewet 1993 onder gezag van een civiele autoriteit geplaatst.<sup>7</sup> De handhaving van de openbare orde geschiedt onder gezag van de burgemeester, terwijl de strafrechtelijke handhaving van de rechtsorde en het verrichten van taken ten dienste van de justitie geschiedt onder gezag van de Officier van Justitie. Van belang is dat deze inzet een getrapte systematiek heeft: wanneer er een behoefte is aan bijstand, zal eerst in de behoefte moeten worden voorzien door andere regiokorpsen. Wanneer niet in deze behoefte kan worden voorzien, kan een beroep worden gedaan op de krijgsmacht.
- *Militaire bijstand bij rampen of zware ongevallen*  
In de Wet Veiligheidsregio's is de militaire bijstand geregeld in artikel 51. Dit artikel bepaalt dat de voorzitter van de Veiligheidsregio een verzoek tot bijstand kan doen aan de Minister van BZK. In de praktijk zal er een aanvraag tot bijstand worden gestuurd naar het LOCC, dat tot doel heeft te komen tot een efficiënt en samenhangende inzet van brandweer, politie, GHOR en defensie.
- *Militaire Steunverlening in het openbaar belang*  
Onder militaire steunverlening wordt verstaan: de steun door de krijgsmacht –niet zijnde militaire bijstand- in situaties waarbij openbare belangen in het geding zijn. Het betreft goederen of diensten die dringend benodigd zijn en waarin niet, niet afdoende of niet tijdig door het aanvragende bestuursorgaan kan worden voorzien.<sup>8</sup> Het operationeel bevel over de eenheden belast met de uitvoering van de steunverlening berust bij de door de Minister van Defensie aangewezen commandant. De commandant handelt op aanwijzing en onder verantwoordelijkheid van het aanvragende bestuursorgaan. Naast inzet van Defensie bij crisisbeheersing en rampenbestrijding, worden er structureel een aantal Nationale taken uitgevoerd voor civiele overheden. Voor deze taken hoeft geen apart verzoek te worden ingediend. Voorbeelden van deze taken zijn Kustwachttaken, explosievenopruiming en de bestrijding van luchtvaartterrorisme.

<sup>6</sup> Art. 51 Wet veiligheidsregio's

<sup>7</sup> Catalogus Civiel-Militaire Samenwerking, Ministerie van Defensie & Ministerie van Binnenlandse Zaken en Koninkrijksrelaties (2007)

<sup>8</sup> Catalogus Civiel-Militaire Samenwerking, Ministerie van Defensie & Ministerie van Binnenlandse Zaken en Koninkrijksrelaties (2007)

### **Capaciteiten**

In het kader van de Intensivering Civiel-Militaire Samenwerking (ICMS) stelt Defensie verschillende capaciteiten gegarandeerd ter beschikking. Deze gegarandeerde capaciteiten zijn terug te vinden in de Catalogus ICMS. Hierbij moet benadrukt worden dat dit landelijke capaciteiten zijn en daarom niet regionaal gegarandeerd worden. Bij inzet ondersteunt de OVR de aanvraag van Defensie capaciteiten. Daarnaast zorgt hij ervoor dat de daadwerkelijke inzet van de gevraagde capaciteiten zo veel als mogelijk bespoedigd wordt.

Defensie beschikt verder over unieke en specifieke capaciteiten die niet in de Catalogus ICMS zijn opgenomen. Bij behoefte kunnen deze Defensiecapaciteiten worden aangevraagd. Zij zijn echter niet gegarandeerd. De OVR kan adviseren over deze specifieke capaciteiten en ondersteunt bij een eventuele aanvraag.

Aanvragen worden uitgevoerd volgens de procedure, omschreven in het Handboek Bijstand van het Landelijk Operationeel Coördinatie Centrum (LOCC). Toetsing van aanvragen alsmede het stellen van eventuele prioriteiten worden uitgevoerd door het NCC/LOCC.

### **Vertegenwoordiging defensie**

De Officier Veiligheidsregio (OVR) is de militair adviseur binnen de veiligheidsregio. In de warme fase neemt de OVR deel aan het ROT. Daarnaast kan er een vertegenwoordiger van Defensie (Regionaal Militair Commandant of een vertegenwoordiger van de 13e Gemechaniseerde Brigade) deelnemen aan een GBT of RBT.

### **Relatie met GRIP**

De Officier Veiligheidsregio wordt gealarmeerd vanaf GRIP 2. De burgemeester of voorzitter van de veiligheidsregio kan een liaison van defensie uitnodigen voor het GBT en RBT bij opschaling naar respectievelijk GRIP 3 en GRIP 4.

## 1.22 Waterschap

### Taken

Het waterschap heeft vier taken op het gebied van het waterbeheer te weten:

- *De zorg voor waterkering*  
Dit houdt in dat de waterkeringen inclusief de daarin gelegen kunstwerken voldoen aan de gestelde veiligheidsnormen.
- *De zorg voor de waterkwantiteit van het oppervlaktewaterlichaam en voor het grondwater*  
Dit betreft het regelen en beheersen van het waterpeil in oppervlaktewaterlichamen, op een zodanige manier dat er geen wateroverlast optreedt op plaatsen waar dat niet gewenst is en dat er voldoende water beschikbaar is ten behoeve van de zoetwatervoorziening. Tevens zijn waterschappen verantwoordelijk voor het grondwaterbeheer inclusief de vergunningverlening voor alle grondwateronttrekkingen voor zover de provincie hier niet verantwoordelijk voor is.
- *De zorg voor de waterkwaliteit van het oppervlaktewaterlichaam*  
Dit behelst het transport en het zuiveren van het afvalwater van gemeentelijke rioleringen en bedrijven, het reguleren van lozingen en het nemen van andere maatregelen in het oppervlaktewaterlichaam.
- *De uitvoering van het beheer over de provinciale vaarwegen (rivieren)*  
Dit houdt in dat de vaarwegen voldoende diepgang hebben voor de toegestane schepen, dat deze ongehinderd de rivieren kunnen bevaren en dat de sluisbediening adequaat plaatsvindt.

### Vertegenwoordiging waterschap

De vertegenwoordiger van het waterschap is belast met:

- Het afstemmen van werkzaamheden van de waterpartner met het werk van de hulpdiensten, daarbij gemandateerd vanuit de eigen organisatie.
- De advisering inzake de wettelijke bevoegdheden van de waterpartner in relatie tot de incidentbestrijding.
- Het informeren van management en bestuur van de waterpartner over de werkzaamheden van de hulpverleners en in relatie tot de taak van de crisispartner.
- Het gevraagd en ongevraagd adviseren van het CoPI, ROT, GBT en RBT inzake de incidentbestrijding van processen gerelateerd aan water- en scheepvaartzorg.

Namens het waterschap zijn de volgende functionarissen inzetbaar in de verschillende onderdelen van de crisisorganisatie:

- CoPI: afhankelijk van de aard van het incident een buitengewoon opsporingsambtenaar en/of een technisch adviseur (of hun vervangers).
- ROT: een operationeel leider van het waterschap (of zijn vervanger).
- GBT/RBT: de dijkgraaf (of zijn vervanger in persoon van de 1<sup>e</sup> of 2<sup>e</sup> loco dijkgraaf).

### Relatie met GRIP

Het waterschap wordt uitgenodigd bij iedere opschaling vanaf GRIP 1. Indien het incident een water gerelateerd karakter heeft, zal het waterschap van deze uitnodiging gebruik maken en zich vervoegen bij het onderdeel waartoe het is uitgenodigd.

## Vaststelling

### Vastgesteld door het Algemeen Bestuur Veiligheidsregio MWB

Oosterhout, 14 november 2011

Namens het Algemeen Bestuur  
van de Veiligheidsregio Midden- en West- Brabant

De secretaris,

De voorzitter,

Mevrouw C.J.C. den Ouden

De heer Mr. P.G.A. Noordanus

# Bijlagen

## A. Criteria voor grootschalige alarmering

Grootschalig alarmering geschiedt indien aan ten minste één van de onderstaande startcriteria wordt voldaan.

### Criteria voor GRIP 1

- Er is behoefte bij één of meer diensten aan eenhoofdige leiding en coördinatie.
- Er is behoefte aan de aanwezigheid van vertegenwoordigers van de brandweer, politie, GHOR en het onderdeel gemeente.
- In een rampbestrijdingsplan is bepaald om bij specifieke incidenten GRIP 1 af te kondigen.

### Criteria voor GRIP 2

- Er is behoefte aan afstemming op tactisch niveau.
- Er is behoefte aan gecoördineerde informatievoorziening naar bestuur en bevolking.
- Er is sprake van een mogelijk effectgebied, waarbij het maken van splitsing tussen bron- en effectgebied noodzakelijk is.
- Uit aard en aantal van de binnenkomende meldingen blijkt duidelijk dat er sprake is van een effectgebied en/of duidelijke uitstraling naar de omgeving.
- In een rampbestrijdingsplan is bepaald om bij specifieke incidenten GRIP 2 af te kondigen.

### Criteria voor GRIP 3

- Er is sprake van een crisissituatie.
- Er is behoefte aan strategische afstemming.
- Er moeten beleidsbeslissingen genomen worden.
- Als de sirenes voor de waarschuwing van de bevolking worden geactiveerd.
- Er is sprake van een bedreiging van het welzijn en/of veiligheid van (grote groepen van) de bevolking.
- In een rampbestrijdingsplan is bepaald om bij specifieke incidenten GRIP 3 af te kondigen.
- Indien helder is dat het gaat om een bedrijf of inrichting met een zeer groot risico, waarbij een groot incident ter plaatse vrijwel per definitie vraagt om bestuurlijke acties.

### Criteria voor GRIP 4

- De aard van de dreiging van een incident is zodanig dat bij voorbaat vast staat dat er meerdere gemeenten bij betrokken zijn/worden.
- Eén (of meerdere) burgemeester(s), die inschat(ten) dat een incident gemeentegrensoverschrijdende gevolgen heeft, daarom verzoeken.
- In een rampbestrijdingsplan is bepaald om bij specifieke incidenten GRIP 4 af te kondigen.