

Regionaal Crisisplan Veiligheidsregio Groningen

Inhoudsopgave

Inhoudsopgave	2
1 Inleiding	3
1.1 Een 'levend' document voor een dynamische wereld.....	3
1.2 Doel en kader van het Regionaal Crisisplan.....	3
1.3 Afstemming, beheer en actualisatie.....	4
1.4 Leeswijzer	4
2 Uitgangspunten en randvoorwaarden	5
2.1 Basisvereisten en processen	5
2.2 Bevoegd gezag	5
3 Hoofdstructuur en uitwerking	7
3.1 Organogram	7
3.2 Meldkamer Noord-Nederland (MkNN)	7
3.3 Commando Plaats Incident (CoPI)	8
3.4 Regionaal Operationeel Team (ROT).....	9
3.5 Regionaal Voorbereidingsteam.....	10
3.6 Gemeentelijk en Regionaal Beleidsteam (GBT / RBT).....	10
4 Alarmering	12
4.1 Alarmeren en informeren	12
4.2 Middelen.....	12
5 Op- en afschalen	13
5.1 Opschalingscriteria.....	13
5.2 Mandatering van de op- en afschaling.....	14
5.3 Opkomsttijden	14
5.4 Dreigende incidenten en evenementen	14
6 Uitvoerende processen	15
6.1 Bevolkingszorg.....	15
6.2 Brandweezorg.....	16
6.3 Geneeskundige zorg	17
6.4 Politiezorg	18
6.5 Waterbeheer	19
7 Ondersteunende processen	20
7.1 Informatiemanagement.....	20
7.2 Resource management.....	20
8 Afspraken met crisispartners	21
8.1 Collectief convenant.....	21
8.2 Netwerkaart crisisbeheersing	21
8.3 Bestuurlijke netwerkaart.....	21
8.4 Samenwerking met buurregio's en het buitenland.....	21

1 Inleiding

Voor u ligt het Regionaal Crisisplan van de Veiligheidsregio Groningen. Om aan de eisen van de Wet veiligheidsregio's te voldoen, heeft het bestuur van de Veiligheidsregio Groningen een Regionaal Risicoprofiel en een Regionaal Beleidsplan laten opstellen. Het risicoprofiel geeft antwoord op de vraag wat de veiligheidsregio bedreigt en hoe erg dat is. In het beleidsplan staat beschreven wat de veiligheidsregio daarom moet kunnen en wat ze daarvoor nodig heeft.

Conform artikel 16 van de Wet veiligheidsregio's moet de Veiligheidsregio Groningen een Regionaal Crisisplan vaststellen. Dit crisisplan beschrijft de functiestructuur van de crisisorganisatie, de verantwoordelijkheden, taken en bevoegdheden die daarbij horen en de afspraken over randvoorwaarden als alarmering en opschaling, leiding en informatievoorziening. Wat dit plan (nog) niet beschrijft zijn de processen rondom crisisbeheersing en rampenbestrijding in hun onderlinge samenhang.

1.1 Een 'levend' document voor een dynamische wereld

De Veiligheidsregio Groningen kent een dynamische periode. Met betrekking tot het Regionaal Crisisplan is van belang dat er een evaluatie loopt van de multidisciplinaire samenwerking ten behoeve van de rampenbestrijding en crisisbeheersing. Verder is het risicoprofiel recentelijk in concept vastgesteld en ter consultatie aangeboden aan de gemeenteraden en is het Regionaal Beleidsplan in concept gereed. Daarnaast volgen we ook het Landelijk Platform Implementatiebegeleiding Regionaal Crisisplan, waar gewerkt wordt aan modelproducten en procesbeschrijvingen die mogelijk voor ons interessant zijn.

De Wet veiligheidsregio's stelt dat de veiligheidsregio ten minste eenmaal per vier jaar een crisisplan vaststelt, maar net als het Regionaal Beleidsplan beschouwen wij ook het Regionaal Crisisplan als een levend document voor een dynamische wereld.. Een jaar na vaststelling – of zoveel eerder als noodzakelijk – wordt het bezien op actualiteit en zonodig op onderdelen aangepast. Op dat zelfde moment kan dan ook de noodzaak van een volgende tussentijdse aanpassing worden ingeschat. Deze werkwijze past prima bij de veerkrachtige organisatie die de Veiligheidsregio Groningen wil zijn.

1.2 Doel en kader van het Regionaal Crisisplan

Het Regionaal Crisisplan is een operationeel plan dat voorziet in een beschrijving van de wijze waarop in multidisciplinair verband een ramp of crisis wordt bestreden en beheerst. Daarnaast geeft het crisisplan een opsomming van de rampbestrijdingsprocessen en welke organisatie verantwoordelijk is voor de uitwerking, inrichting en uitvoering van deze processen en in welk document deze processen zijn beschreven.

De uitwerking van de monodisciplinaire procesbeschrijvingen behoort niet tot het crisisplan.

Onderstaande regelgeving, beleid en richtlijnen vormt het kader voor de procedures en werkwijze binnen regionale crisisbeheersing.

Wet- en regelgeving	<ul style="list-style-type: none">- Wet veiligheidsregio's- Besluit veiligheidsregio's- Besluit personeel veiligheidregio's
Plannen en procedures	<ul style="list-style-type: none">- Regionaal Beleidsplan- Regionaal Risicoprofiel- Referentiekader Regionaal Crisisplan 2009- Collectief Convenant Crisisbeheersing- Kaders voor de GRIP in Groningen, Friesland en Drenthe- Informatiemanagement bij GRIP opschaling- Beleidsplan multidisciplinair opleiden en oefenen

1.3 Afstemming, beheer en actualisatie

Conform de Wet veiligheidsregio's heeft de Veiligheidsregio Groningen met de buurregio's afgestemd hoe het Regionaal Crisisplan zich verhoudt tot de daar aanwezige operationele plannen en procedures op het gebied van rampenbestrijding en crisisbeheersing. Deze afstemming vindt zijn weerslag in "Kaders voor de GRIP in Groningen, Friesland en Drenthe".

Het Regionaal Crisisplan wordt minimaal éénmaal per vier jaar opnieuw vastgesteld door het bestuur van de veiligheidsregio en ter informatie toegestuurd aan de regionale en interregionale crisispartners en de Commissaris van de Koningin.

Het Veiligheidsbureau is beheerder van het Regionaal Crisisplan.

1.4 Leeswijzer

Hoofdstuk twee beschrijft de uitgangspunten en randvoorwaarden voor de crisisorganisatie in de regio Groningen. Hoofdstuk drie beschrijft de samenstelling, taken en verantwoordelijkheden van de multidisciplinaire crisisteam. In hoofdstuk vier is de alarmering beschreven en in hoofdstuk vijf wordt benoemd hoe de crisisorganisatie kan worden op- en afgeschaald. Hoofdstuk zes geeft een opsomming van de rampbestrijdingsprocessen en welke organisatie verantwoordelijk is om uitvoering te geven aan het proces. In Hoofdstuk zeven staan de ondersteunende processen beschreven en hoofdstuk acht sluit af met de afspraken die de Veiligheidsregio maakt met crisispartners.

2 Uitgangspunten en randvoorwaarden

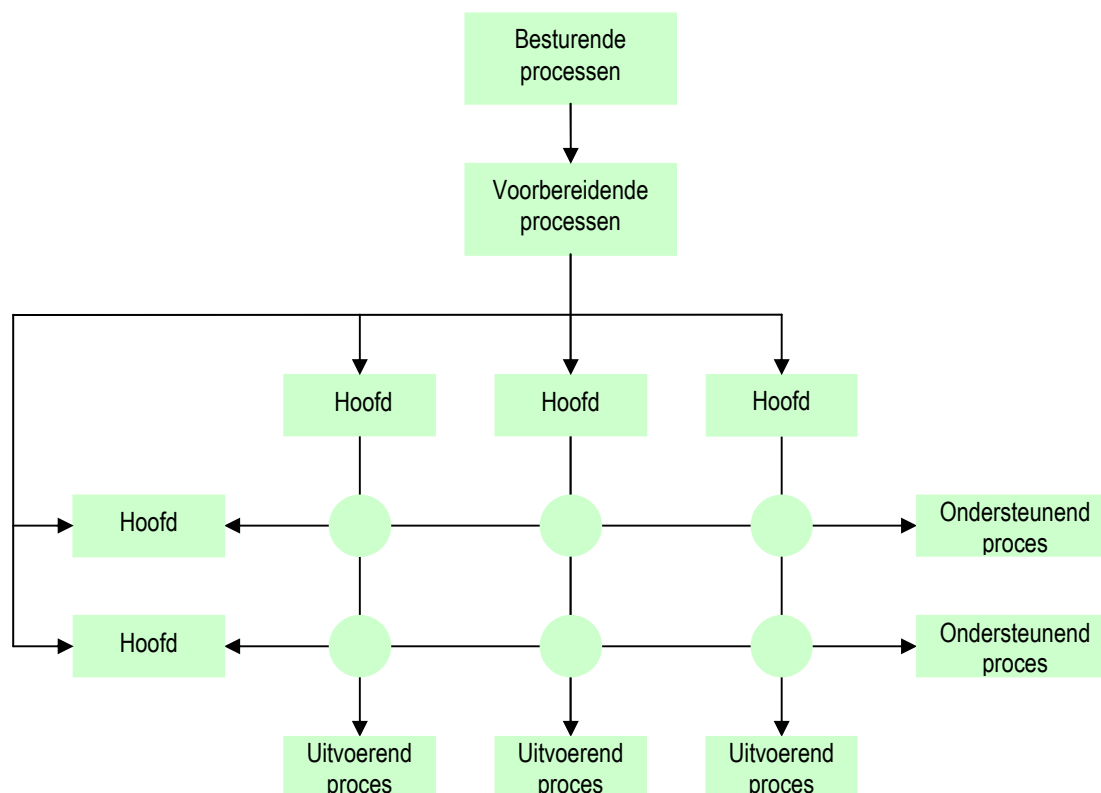
De crisisorganisatie in de regio Groningen bestaat uit de samenwerking van acht organisaties (zie § 8.1) en is vastgelegd in het Collectief Convenant Crisisbeheersing. Van oudsher werken deze partners samen in de crisisbeheersing in de regio Groningen. In het Regionaal Crisisplan is zoveel mogelijk voortgebouwd op de goede ervaringen met deze samenwerking en de wijze waarop die beschreven is in het model gemeentelijk rampenplan.

2.1 Basisvereisten en processen

In 2008 heeft het Landelijk Beraad Crisisbeheersing de randvoorwaarden voor het starten en functioneren van de crisisorganisatie beschreven. De vier basisvereisten vormen een belangrijk uitgangspunt van dit crisisplan. De basisvereisten zijn:

- Melding en alarmering
- Op- en afschalen
- Leiding en coördinatie
- Informatiemanagement

Daarnaast kent de incidentbestrijding verschillende processen. Deze processen zijn onder te verdelen in sturende, voorbereidende, uitvoerende en ondersteunende processen. De processen vormen samen een procesgerichte crisisorganisatie die kan worden weergegeven in een model. Daar waar de processen elkaar kruisen, ontstaan coördinatiepunten waar uitvoering en ondersteuning op elkaar afgestemd moeten worden.



2.2 Bevoegd gezag

Veelal is de burgemeester het bevoegd gezag en heeft hij of zij het opperbevel over de operationele diensten. Sommige incidenten kennen ook andere functionarissen in de rol van het bevoegd gezag. Zo is in het geval van handhaving van de rechtsorde de (hoofd)officier van Justitie het bevoegd gezag. In het geval van waterbeheer ligt het bevoegd gezag bij de dijkgraaf of de hoofdingenieur-directeur van Rijkswaterstaat.

De burgemeester heeft in geval van een ramp of van ernstige vrees voor het ontstaan daarvan de volgende rollen:

- Beslissers: wettelijk gezien is dit het voeren van het opperbevel: het nemen van strategische beleidsbeslissingen ten tijde van GRIP 3
- Bestuurder: verantwoording afleggen in de gemeenteraad
- Boegbeeld: het functioneren als (lokaal) boegbeeld in de crisiscommunicatie
- Burgervader: klaarstaan als burgervader (of -moeder) voor de bevolking

Behalve de eerste zijn de rollen onafhankelijk van het opschalingsniveau.

In geval van een ramp of crisis van meer dan plaatselijke betekenis of van ernstige vrees voor het ontstaan daarvan (GRIP 4) is de voorzitter van de veiligheidsregio ten behoeve van de rampenbestrijding en crisisbeheersing in de betrokken gemeenten bevoegd toepassing te geven aan de artikelen 4, 5, 6 en 7 van de Wet Veiligheidsregio's. De voorzitter van de veiligheidsregio heeft de volgende taken:

- Beslissers: het nemen van strategische beleidsbeslissingen
- Bestuurder: schriftelijk verantwoording afleggen aan de gemeenteraden van de betrokken gemeenten
- Boegbeeld: functioneren als regionaal boegbeeld in de crisiscommunicatie

Primair neemt de voorzitter van de veiligheidsregio strategische besluiten in afstemming en overleg met de betrokken burgemeesters. De voorzitter van de veiligheidsregio brengt na afloop van een ramp of crisis van meer dan plaatselijke betekenis, in overeenstemming met de burgemeesters die deel uitmaakten van het Regionaal Beleidsteam, schriftelijk verslag uit aan de raden van de getroffen gemeenten over het verloop van de gebeurtenissen en de besluiten die hij heeft genomen. Hij of zij vermeldt daarbij of een burgemeester gebruik heeft gemaakt van de bevoegdheid schriftelijk bezwaar aan te tekenen.

Operationele leiding is de bevoegdheid tot het, in opdracht van het bevoegd gezag, geven van bindende aanwijzingen aan commandanten/hoofden van de bij de bestrijding van het incident samenwerkende operationele diensten, zonder daarbij te treden in de bevoegdheden van deze functionarissen over de wijze van uitvoeren van de taken. Ieder multidisciplinair incident kent voor ieder sturingsniveau eenhoofdige operationele leiding.

3 Hoofdstructuur en uitwerking

Dit hoofdstuk bevat de organieke, functionele en personele structuur op basis van de regelgeving en bestaande inzichten, zodat per 1 oktober 2011 wordt voldaan aan de wettelijke verplichtingen.

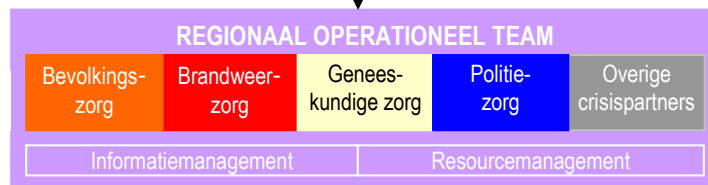
Voor wat betreft de elementen 'werkzaamheden en vaardigheden' wordt verwezen naar de Regeling personeel Veiligheidsregio's, waarin de werkzaamheden (kerntaken), vaardigheden en competenties worden beschreven van de (multidisciplinaire) kernfuncties binnen de hoofdstructuur. De relevante elementen uit de Regeling zijn als bijlage opgenomen. Voor de functionarissen van Bevolkingszorg worden de kwalificatieprofielen en opleidingskaders van het project GROOT van het Veiligheidsberaad gevolgd.

3.1 Organogram

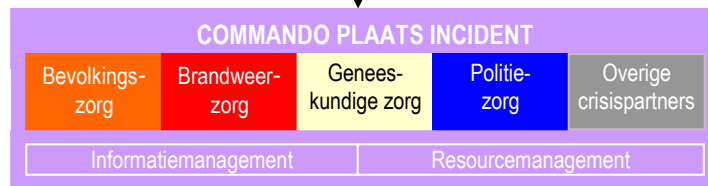
GRIP 3 of 4
Besturen

REGIONAAL / GEMEENTELIJK
BELEIDSTEAM

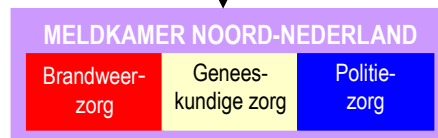
GRIP 2 of hoger
Beheersen op afstand



GRIP 1 of hoger
Bestrijden ter plaatse



Melden en alarmeren



Toelichting

- Met "overige crisispartners" worden bedoeld de waterschappen, justitie, defensie en de provincie, alsmede incidentafhankelijke partijen.
- Informatie en Resources zijn ondersteunende processen en zijn daarom in een aparte balk weergegeven. Informatiemanagement is het multidisciplinair aansturen van het verzamelen, veredelen, verifiëren en verstrekken van informatie. De methodiek die hierbij wordt toegepast is het netcentrisch werken. Resource management betreft het tijdig en in de juiste kwaliteit en kwantiteit beschikken over personeel en facilitaire voorzieningen. Beide worden nader uitgewerkt in hoofdstuk 7.
- Het multidisciplinaire proces Resources kent geen specifieke functionaris, maar valt onder verantwoordelijkheid van de algemeen commandant Brandweer.

3.2 Meldkamer Noord-Nederland (MkNN)

De Veiligheidsregio Groningen heeft samen met de veiligheidsregio's Drenthe en Friesland een gemeenschappelijke meldkamer voor politie, brandweer en ambulancezorg/GHOR onder de naam "Meldkamer Noord-Nederland".

De Meldkamer Noord-Nederland maakt de eerste inschatting van de ernst van een incident en het daarbij behorende opschalingsniveau. De calamiteitencoördinator volgt de incidenten binnen de meldkamer, groeit mee met het incident en geeft indien nodig opdracht tot het in werking stellen van de 'noordelijke alarmerings- en opschalingsprocedure'. De calamiteitencoördinator coördineert het opgeschaalde proces van hulpverlening binnen de meldkamer.¹

Taken	<ul style="list-style-type: none"> • Binnen twee minuten nadat is vastgesteld dat is voldaan aan de criteria voor grootschalige alarmering, begint de meldkamer met het alarmeren van de hoofdstructuur van de crisisorganisatie. • Binnen vijf minuten nadat is vastgesteld dat is voldaan aan de criteria voor grootschalige alarmering, verzorgt de meldkamer op grond van de beschikbare gegevens een zo volledig mogelijke beschrijving van het incident. 	
Kernactiviteiten	<ul style="list-style-type: none"> • Uitvoeren intake en vervolgens selecteren, doorgeleiden en afhandelen van verzoeken voor het leveren van personele, facilitaire en informatievoorzieningen; 	
Locatie	Noorderend, Drachten	Opkomsttijd
Kernbezetting	<ul style="list-style-type: none"> • Calamiteitencoördinator • Centralisten 	De meldkamer is altijd bezet en beschikbaar.

3.3 Commando Plaats Incident (CoPI)

Het CoPI functioneert zelfstandig op operationeel niveau en geeft leiding aan de bestrijding van een incident ter plaatse bij opschaling naar GRIP 1 en hoger. Afhankelijk van de aard van het incident hoeft bij opschaling naar GRIP 2 of hoger geen sprake te zijn van een CoPI, vooral als er geen sprake is van een plaats incident. Het plaats incident beperkt zich niet altijd tot het brongebied, ook (een gedeelte van) het effectgebied kan daartoe behoren.

De operationele leiding over de multidisciplinaire samenwerking is bij opschaling naar GRIP 1 in handen van de Leider CoPI. Hij treedt daarmee niet in de verantwoordelijkheden of bevoegdheden van de samenwerkende organisaties. Deze blijven zelf verantwoordelijk voor de wijze van uitvoering.

Als meerdere CoPI's actief zijn bij hetzelfde incident, dan wordt opgeschaald naar GRIP 2 en ligt de coördinatie bij het Regionaal Operationeel Team.

Taken	Bestrijden ter plaatse: <ul style="list-style-type: none"> • Inzetten, coördineren en aansturen van eenheden in en nabij het brongebied van het incident; • Scenariodenken op de korte termijn (<4 uur). 	
Kernactiviteiten	<ul style="list-style-type: none"> • Met crisispartners verzamelen en verwerken van operationele informatie; • Met crisispartners signaleren en adviseren over de beste aanpak; • Met crisispartners bepalen en monitoren van uitvoerend en ondersteunend taken op de plaats van het incident. 	
Locatie	Plaats Incident	Opkomsttijd²
Kernbezetting	<ul style="list-style-type: none"> - Leider CoPI - Officier van Dienst Bevolkingszorg - Officier van Dienst Brandweezorg 	<ul style="list-style-type: none"> < 30 minuten < 30 minuten³ < 30 minuten

¹ Zie functieprofiel Calamiteitencoördinator 26-5-2011

² De wet spreekt van "beginnen met de uitvoering van hun taken". Zo is "opkomsttijd" hier ook bedoeld.

³ Wenselijk, geen wettelijke verplichting.

	<ul style="list-style-type: none"> - Officier van Dienst Geneeskundige zorg - Officier van Dienst Politiezorg - Liaison waterschappen - Voorlichtingsfunctionaris - Informatiemanager - Plotter/ Ondersteuner 	<ul style="list-style-type: none"> < 30 minuten < 30 minuten < 30 minuten³ < 30 minuten < 30 minuten < 30 minuten³
Facultatief	Naar oordeel leider CoPI uit te nodigen liaisons van crisispartners	Zo spoedig mogelijk na uitnodiging

3.4 Regionaal Operationeel Team (ROT)

Het Regionaal Operationeel Team functioneert zelfstandig op tactisch niveau en geeft leiding aan de beheersing van het incident op afstand bij opschaling naar GRIP 2 en hoger. Bij opschaling naar GRIP 3 en hoger adviseert het ROT het Gemeentelijk of Regionaal Beleidsteam bij het nemen van strategische beslissingen.

De operationele leiding over de multidisciplinaire samenwerking is in handen van de Operationeel Leider. Hij treedt daarmee niet in de verantwoordelijkheden of bevoegdheden van de samenwerkende organisaties. Deze blijven zelf verantwoordelijk voor de wijze van uitvoering.

Taken	Beheersen op afstand: <ul style="list-style-type: none"> • Aansturen totale operationele inzet, eventueel met meerdere CoPI's; • Bewaken continuïteit multidisciplinaire operationele inzet; • Beslissen over verdelen van schaarse operationele middelen; • Voeren van regie op totaalbeeld; • Scenariodenken op de middenlange termijn (4 – 12 uur); • Adviseren Gemeentelijk of Regionaal Beleidsteam 	
Kernactiviteiten	<ul style="list-style-type: none"> • Met crisispartners verzamelen en verwerken van veiligheidsinformatie; • Met crisispartners signaleren en adviseren over de beste aanpak; • Met crisispartners bepalen en monitoren van uitvoerend en ondersteunend taken van de gehele operationele inzet. 	
Locatie	Brandweerkazerne, Sontweg 10 Groningen	Opkomsttijd
Kernbezetting	<ul style="list-style-type: none"> - Operationeel Leider - Algemeen Commandant Bevolkingszorg - Algemeen Commandant Brandweezorg - Algemeen Commandant Geneeskundige zorg - Algemeen Commandant Politiezorg - Liaison waterschappen - Officier Veiligheidsregio Defensie - Liaison Openbaar Ministerie - Voorlichtingsfunctionaris - Informatiemanager - Informatiecoördinator - Plotter - Notulist 	<ul style="list-style-type: none"> < 45 minuten < 45 minuten < 45 minuten < 45 minuten < 45 minuten < 45 minuten⁴ < 120 minuten⁵ < 45 minuten⁴ < 30 minuten < 30 minuten < 45 minuten⁴ < 45 minuten⁴ < 45 minuten⁴
Facultatief	<ul style="list-style-type: none"> - Liaison Provincie - Naar oordeel Operationeel Leider uit te nodigen liaisons van crisispartners 	Zo spoedig mogelijk na uitnodiging

⁴ Wenselijk, geen wettelijke verplichting.

⁵ Conform het samenwerkingsconvenantconvenant tussen Defensie en VR Groningen

Het Regionaal Operationeel Team wordt in haar taken ondersteund door de secties bevolkingszorg, brandweertzorg, geneeskundige zorg, politiezorg, waterbeheer, voorlichting en informatie. De sectie informatie begint binnen 40 minuten en de overige secties binnen 60 minuten.

3.5 Regionaal Voorbereidingsteam

Het Regionaal Voorbereidingsteam functioneert zelfstandig op tactisch niveau en wordt bijeengeroepen in geval van een dreiging van een (ernstige) verstoring van de samenleving dan wel van een aantasting van fundamentele waarden en normen van het maatschappelijke systeem. Er is nog geen noodzaak tot het alarmeren van de crisisorganisatie conform GRIP, maar multidisciplinaire afstemming en overleg is noodzakelijk. Afhankelijk van de dreiging kunnen maatregelen worden genomen.

Taken	Beheersen van een dreigende situatie: <ul style="list-style-type: none"> • Coördineren, voorbereiden en treffen van noodzakelijke (voorzorgs)maatregelen; • Adviseren van het bevoegd gezag over opschaling van de crisisorganisatie. 	
Kernactiviteiten	<ul style="list-style-type: none"> • Met crisispartners verzamelen en verwerken van informatie over de dreiging van een incident; • Met crisispartners signaleren en adviseren over de beste (voorzorgs)maatregelen; • Met crisispartners bepalen, op elkaar afstemmen en monitoren van noodzakelijke (voorzorgs)maatregelen; • Informeren van bevoegd gezag. 	
Locatie	Brandweerkazerne, Sontweg 10 Groningen	Opkomsttijd
Kernbezetting	Het Regionaal Voorbereidingsteam kent dezelfde bezetting als het Regionaal Operationeel Team	na uitnodiging
Facultatief	Naar oordeel Operationeel Leider uit te nodigen functionarissen	na uitnodiging

3.6 Gemeentelijk en Regionaal Beleidsteam (GBT / RBT)

Het Gemeentelijk Beleidsteam ondersteunt de burgemeester in geval van opschaling naar GRIP 3. Het Regionaal Beleidsteam ondersteunt de voorzitter van het bestuur van de Veiligheidsregio in geval van opschaling naar GRIP 4.

Bij opschaling naar een Regionaal Beleidsteam is niet langer sprake van een Gemeentelijk Beleidsteam.

Kernactiviteiten beleidsteam	<ul style="list-style-type: none"> • Integraal plannen, monitoren en - waar nodig - bijstellen van beleid en tolerantiegrenzen en de te behalen bestuurlijke en operationele prestaties. • Geven van de nodige beleidsuitgangspunten aan de Operationeel Leider. • Scenariodinken op de lange termijn (>12 uur).
-------------------------------------	--

Gemeentelijk Beleidsteam

Taken burgemeester	<ul style="list-style-type: none"> • Leiding geven aan de crisisorganisatie • Beslissen over strategische dilemma's • Optreden als boegbeeld in de crisiscommunicatie; • Opreden als burgervader/moeder naar de bevolking. 	
Locatie	Gemeentehuis van de betrokken gemeente	Opkomsttijd

Kernbezetting	<ul style="list-style-type: none"> - Voorzitter Gemeentelijk Beleidsteam - Adviseur Bevolkingszorg (gemeentesecretaris) - Adviseur Brandweezorg (op strategisch niveau) - Adviseur Geneeskundige zorg - Adviseur Politiezorg - Beleidsteamvoorlichter - Officier van Justitie - Informatiemanager - Notulist - Ambtenaar rampenbestrijding (procesondersteuner) 	<ul style="list-style-type: none"> < 60 minuten < 60 minuten < 60 minuten < 60 minuten < 60 minuten < 60 minuten⁶ < 60 minuten⁶ < 60 minuten⁶ < 60 minuten⁶ < 60 minuten⁶
Facultatief	<ul style="list-style-type: none"> - Dijkgraaf (getroffen) waterschap - Regionaal Militair Commandant Noord - Overige naar oordeel voorzitter uit te nodigen liaisons van crisispartners 	Allen zo spoedig mogelijk na uitnodiging

Regionaal Beleidsteam

Taken voorzitter	<ul style="list-style-type: none"> • Leiding geven aan de crisisorganisatie • Beslissen over strategische dilemma's • Optreden als regionaal boegbeeld in de crisiscommunicatie 	
Locatie	Brandweerkazerne, Sontweg 10 Groningen	Opkomsttijd
Kernbezetting⁷	<ul style="list-style-type: none"> - Voorzitter Regionaal Beleidsteam - Voorzitter Brandweerregio (eerste vice-voorzitter) - Vice-voorzitter Brandweerregio (tweede vice-voorzitter) - Vice-voorzitter Politieregio (derde vice-voorzitter) - Portefeuillehouder GHOR - Portefeuillehouder Crisismanagement - Burgemeesters getroffen gemeenten - Dijkgraaf (getroffen) waterschap - Hoofdofficier van Justitie - (Liaison van de) Operationeel Leider - Adviseur Bevolkingszorg - Adviseur Brandweezorg - Adviseur Geneeskundige zorg - Adviseur Politiezorg - Beleidsteamvoorlichter - Informatiemanager - Notulist 	<ul style="list-style-type: none"> < 90 minuten < 90 minuten⁶ < 90 minuten⁶ < 90 minuten⁶ < 90 minuten⁶ < 90 minuten⁶ < 90 minuten < 90 minuten < 90 minuten < 90 minuten < 90 minuten⁶ < 90 minuten⁶ < 90 minuten⁶ < 90 minuten⁶ < 90 minuten⁶ < 90 minuten⁶ < 90 minuten⁶
Facultatief	<ul style="list-style-type: none"> - Regionaal Militair Commandant Noord - Naar oordeel voorzitter uit te nodigen liaisons van crisispartners 	Zo spoedig mogelijk na uitnodiging

Bij de samenstelling van het Regionaal Beleidsteam is vooreerst uitgegaan van de bestaande afspraken daarover, in afwachting van de uitkomsten van een evaluatie van de samenwerking binnen Crisismanagement Groningen.

⁶ Wenselijk, geen wettelijke verplichting.

⁷ Deze samenstelling vooralsnog is gebaseerd op de bezetting voor het in werking treden van de Wet veiligheidsregio's, met toevoeging van de Operationeel Leider (wettelijk voorgeschreven).

4 Alarmering

Melding en alarmering omvatten alle activiteiten, gericht op het bedrijfszeker, effectief en tijdig aannemen, verwerken en registreren van de gegevens over een incident of crisis en het alarmeren en/of informeren van de juiste eenheden, functionarissen, instanties en andere hulpbronnen⁸.

4.1 Alarmeren en informeren

De Meldkamer Noord-Nederland alarmeert direct na afkondiging van de GRIP-fase de crisisfunctionarissen van de bij de GRIP-fase behorende crisisteams. Daarnaast wordt altijd de kernbezetting van het team geïnformeerd, dat een niveau hoger opereert dan het op dat moment afgekondigde opschalingsniveau. Dus als er GRIP 1 wordt afgekondigd dan brengt de meldkamer de kernbezetting van het Regionaal Operationeel Team daar automatisch van op de hoogte.

Onderdelen van de rampenbestrijdingsorganisatie kunnen ook afzonderlijk gealarmeerd worden. Er zijn incidenten denkbaar, waarbij slechts één crisispartner hoeft op te schalen. Het is dan mogelijk om de stafsectie van die crisispartner te alarmeren, zonder dat opschaling naar een hogere GRIP-fase noodzakelijk is.

De alarmering van de leden van het Regionaal Beleidsteam is slechts deels planmatig voor te bereiden, omdat de samenstelling afhankelijk is van welke gemeenten zijn getroffen. Daarom worden de burgemeesters van de betrokken gemeenten gealarmeerd door of namens de voorzitter van het Regionaal Beleidsteam. De overige leden worden gealarmeerd door de meldkamer.

4.2 Middelen

De Meldkamer Noord-Nederland heeft voor het alarmeren verschillende systemen tot haar beschikking. Voor functies op hard piket wordt primair het P2000 systeem gebruikt. OOV-Alert fungeert daarbij als secundair systeem. Voor functies met een vrije instroom wordt OOV-Alert gehanteerd als primair alarmeringssysteem.

⁸ Omschrijving door het Landelijk Beraad Crisisbeheersing

5 Op- en afschalen

De crisisorganisatie in de regio Groningen kent vier niveaus waarop coördinatie en sturing van crisisbeheersing plaatsvindt. Bij ieder niveau hoort een opschalingsfase volgens de gecoördineerde regionale incidentbestrijdingsprocedure (GRIP). Afgezien van de hulpverlening vanuit de dagelijkse routine zijn dit de volgende niveaus:

- Bestrijden van een incident ter plaatse; GRIP 1
- Beheersen van een incident op afstand; GRIP 2
- Besturen van de crisisorganisatie op lokaal niveau; GRIP 3
- Besturen van de crisisorganisatie op regionaal niveau; GRIP 4

5.1 Opschalingscriteria

De opschalingscriteria zijn de uitkomst van afstemming tussen de drie noordelijke regio's en vastgelegd in de nota "Kaders voor de GRIP in Groningen, Friesland en Drenthe".

Opschaling binnen de GRIP geschiedt op basis van criteria. Omdat de werkelijkheid zich niet in een limitatief rijtje laat vangen, gaat het natuurlijk slechts om een indicatieve beschrijving. Degene die gemandateerd is om op te schalen maakt uiteindelijk zijn of haar eigen afweging.

Coördinatie alarm	Criteria	Organieke structuur
GRIP 0	<i>Bronbestrijding</i> Er kan niet worden opgeschaald naar GRIP 0, maar wel naar worden afgeschaald. Daarmee wordt dan aangegeven dat weer wordt overgegaan naar de dagelijkse gang van zaken.	"Motorkapoverleg"
GRIP 1	<i>Bronbestrijding</i> - Ernstig in omvang - Niet routinematig - Beperkt hulpverleningsgebied - Multidisciplinair - Maatregelen binnen ongevalsgebied (brongebied)	Commando Plaats Incident
GRIP 2	<i>Ondersteuning CoPI noodzakelijk</i> - Gecomplieerd van aard - Ernstig in omvang - Multidisciplinair - Vereist tactische coördinatie - Maatregelen binnen en buiten ongevalsgebied (bron- en effectgebied)	Commando Plaats Incident + Operationeel Team
GRIP 3	<i>Bedreiging van het welzijn van (grote groepen) van de bevolking</i> - Langdurige bestrijding - Ernstige gevolgen voor de bevolking (bijv. door uitvalvitale infrastructuur) - Forse materiële schade - Mogelijk veel doden en gewonden	Commando Plaats Incident + Operationeel Team+ Gemeentelijk Beleidsteam
GRIP 4	<i>Gemeentegrensoverschrijdend, eventueel schaarste</i> - Volledige opschaling op bovengemeentelijk niveau - Langdurige bestrijding - Ernstige gevolgen voor de bevolking - Forse materiële schade - Mogelijk veel doden en gewonden - Coördinatie tussen gemeenten	Commando Plaats Incident + Operationeel Team + Regionaal Beleidsteam

5.2 Mandatering van de op- en afschaling

Voor een goede alarmering is het noodzakelijk dat volstrekt helder is welke functionarissen welk opschalingsniveau mogen afkondigen. Hieronder is dat schematisch weergegeven. Deze algemene mandatering – die feitelijk een combinatie is van de regelingen die de drie regio's op dit moment al kennen - moet nog worden vastgelegd in een mandaatregeling voor de Meldkamer Noord-Nederland.

Coördinatie alarm	Kan worden afgekondigd door	Kan worden afgeschaald door
GRIP 1	<ul style="list-style-type: none">- Officier van Dienst Brandweer/ Politie/ Geneeskundig- Leider CoPI- Calamiteitencoördinator meldkamer	Leider CoPI
GRIP 2	Zoals bij GRIP 1 en <ul style="list-style-type: none">- Regionaal Commandant van Dienst Brandweer- Korpsleiding Politie- Hoofd Sectie GHOR of hoger	Operationeel Leider
GRIP 3	<ul style="list-style-type: none">- Burgemeester- Regionaal Commandant van Dienst Brandweer- Korpsleiding Politie- Hoofd Sectie GHOR of hoger	Burgemeester
GRIP 4	<ul style="list-style-type: none">- Voorzitter Veiligheidsregio- Regionaal Commandant van Dienst Brandweer- Korpsleiding Politie- Hoofd Sectie GHOR of hoger	Voorzitter Veiligheidsregio

5.3 Opkomsttijden

Uitgangspunt is dat de Veiligheidsregio Groningen voldoet aan de opkomsttijden zoals vermeld in het Besluit Veiligheidsregio's. Voor de term opkomsttijd wordt in dit verband de volgende definitie gehanteerd:

De periode tussen het moment waarop wordt besloten tot opschaling over te gaan en het moment waarop de onderdelen of functionarissen een aanvang maken met de uitvoering van hun taken.

De Meldkamer Noord-Nederland registreert na een besluit tot opschaling het tijdstip waarop die opschaling voor het eerst bij de meldkamer is gemeld. Daarnaast wordt vastgelegd op welk moment de leden van de bij dit opschalingsniveau behorende teams zijn gealarmeerd. De registratie van de aankomsttijden van de leden van het CoPI geschiedt binnen de meldkamer. Voorwaarde daarvoor is wel dat zij hun aankomst(tijd) melden bij de meldkamer.

De verantwoordelijkheid voor de registratie van de aankomsttijden van de leden het Regionaal Operationeel Team, het Gemeentelijk en Regionaal Beleidsteam en de stafsecties geschiedt binnen de betreffende gremia zelf.

5.4 Dreigende incidenten en evenementen

Naast de opschaling volgens GRIP, kent de Veiligheidsregio Groningen een opschaling voor dreigende incidenten en evenementen. Hierbij is (nog) geen sprake van een incident, maar er zijn wel redenen om multidisciplinair op te schalen. In dit geval wordt opgeschaald naar een Regionaal Voorbereidingsteam. In dit team worden te nemen maatregelen multidisciplinair ontwikkeld en afgestemd. De Meldkamer Noord-Nederland alarmeert het Regionaal Voorbereidingsteam als de regio daar om vraagt. De regio kan ook zonder tussenkomst van de meldkamer het Regionaal Voorbereidingsteam bijeenroepen.

6 Uitvoerende processen

Elke crisispartner is verantwoordelijk voor verschillende processen in de rampenbestrijding en crisisbeheersing. In dit hoofdstuk is een beschrijving per proces opgenomen voor:

- Bevolkingszorg
- Brandweezorg
- Geneeskundige zorg
- Politiezorg
- Waterbeheer

De andere vaste crisispartners worden niet beschreven omdat zij geen specifieke rampbestrijdingsprocessen kennen.

Deze beschrijvingen vormen het kader waarbinnen de crisispartners hun taak uitvoeren. Hier is terug te vinden welke crisispartner wat doet tijdens een ramp of crisis. Hóe de crisispartners die taken uitvoeren wordt beschreven in monodisciplinaire draaiboeken, plannen, handboeken en procedures.

6.1 Bevolkingszorg

Hoofdproces	Deelproces	Doel
Communicatie	Pers- en publieks-voorlichting	<ul style="list-style-type: none"> - Betekenisgeving: duidelijk maken wat de crisis betekent voor de samenleving. - Schadebeperking: beperken van materiële en immateriële schade door het verstrekken van communicatie adviezen aan de Veiligheidsstaf en door het doorgeven van gedrags- en handelingsadviezen / -instructies aan burgers. - Informatieverstrekking: verzorgen van de algemene informatieverstrekking, openbaarmaking, verklaring en toelichting van het beleid van de burgemeester op de bestrijding van de crisis (uitvoeren van de Wet openbaarheid van Bestuur).
	Verwanten-informatie	Het verstrekken van geautoriseerde informatie aan familieleden en verwanten
Publieke zorg		<ul style="list-style-type: none"> - Het opvangen en verzorgen van daklozen, evacués, behandelde gewonden en dieren. - Het treffen van maatregelen om voedsel, drinkwater, kleding, geld en medicijnen te verstrekken en tijdelijke huisvesting te regelen. Het treffen van maatregelen in geval van (collectieve/grootschalige) uitval van nutsvoorzieningen, gas- of telecomvoorzieningen.
Omgevingszorg	Milieubeheer	Het nemen van maatregelen met als doel het milieu te beschermen. Hieronder vallen toezicht- en handhavingstaken en andere taken op het gebied van de Wet bodembescherming en de Wet luchtkwaliteit.
	Ruimtebeheer	Het nemen van maatregelen voor het beheer van de openbare ruimte van de gemeente. Het gaat om taken op het gebied van openbare verlichting, rioleringen, wegen, water, groen, etc.
	Bouwbeheer	Het nemen van maatregelen op het gebied van het beheer van gebouwen. Het gaat hierbij om toezicht- en handhavingstaken op het gebied van bouwregelgeving, maar ook over het beheer van monumenten, cultureel erfgoed, openbare gebouwen, kunstwerken, e.d. Doel: het waarborgen van een veilige en gezonde bebouwde omgeving.
Informatie-management (Back Office)	Registreren van slachtoffers	Het verzamelen, registreren en verifiëren van alle van belang zijnde gegevens over slachtoffers van een crisis of mensen en dieren die worden opgevangen als gevolg van een crisis.

Hoofdproces	Deelproces	Doel
	Registreren van schade	Het verkrijgen van inzicht in de totale omvang van de schade en de registratie en coördinatie van schademeldingen.
	Informatie-management	Het vastleggen van gegevens om inzicht te krijgen in de stand van zaken tijdens de bestrijdingsfase en tijdens de nafase van een crisis. De gegevens dienen ook als informatiebron voor het opstellen van de evaluatie. Ervoor zorgen dat bescheiden die nodig zijn voor het maken van een reconstructie van de oorzaken, toedracht en bestrijding van de ramp, beschikbaar gesteld kunnen worden.
Ondersteuning (Back Office)	Bestuurs-ondersteuning	Maatregelen ter ondersteuning van het bestuur. Dit kan gaan om facilitaire en personele ondersteuning, bijvoorbeeld op het gebied van juridische, financiële en protocollaire zaken.
	Nafase	Maatregelen voor de preparatie op de nazorg. In deze fase wordt een (project-) organisatie ingericht voor het halen van bepaalde prestaties c.q. het continueren daarvan. De activiteiten zijn gericht op specifieke behoeften aan nazorg bij de slachtoffers. Deze organisatie bouwt op als de crisisorganisatie afschaalt.

De uitvoering van de monodisciplinaire processen Bevolkingszorg zijn uitgewerkt in het plan Team Bevolkingszorg.

6.2 Brandweezorg

Hoofdproces	Deelproces	Doel
Bron-en emissie bestrijding	Brand bestrijding	Het voorkomen van uitbreiding van een incident, waardoor (1) de toename van het aantal slachtoffers en (2) de toename van schade wordt voorkomen of beperkt.
	Redding	
	Ongeval bestrijding	
Redding	Specialistische redding	Mensen en dieren zo spoedig mogelijk bevrijden uit levensbedreigende of benarde situaties. Door middel van redding en technische hulpverlening krijgen slachtoffers toegang tot de geneeskundige hulpverleningsketen, waar (eerste) hulp geboden wordt.
	Technische Hulpverlening	
	Urban search and rescue	
Ontsmetting	Mens en dier	Het zo spoedig mogelijk ontsmetten van hulpverleners, burgers, dieren, infrastructuur, objecten, hulpverleningsmateriaal en voertuigen om de verdere verspreiding van besmetting te voorkomen of te beperken.
	Voertuigen	
	Infrastructuur	
Ondersteuning (back office)	Multidisciplinaire logistieke ondersteuning	<ul style="list-style-type: none"> - Het beschikbaar stellen, beheren, verzorgen en op peil houden van persoonlijke en materiële middelen die noodzakelijk zijn voor het bestrijden van incidenten. - Het waarborgen van optimale verbindingen voor de communicatie tussen de eenheden in het veld, en de crisisteam. - De brandweer is tevens de beheerder van het sirenenetwerk voor het waarschuwen en alarmeren van de bevolking (WAS) en is gemandateerd om deze te activeren.
Informatie-management	Advies Gevaarlijke	Het verkennen, georganiseerd verzamelen en analyseren van (meet)gegevens en monsters over de aard, ernst en omvang

Hoofdproces	Deelproces	Doel
(back office)	Stoffen	van een gevaarstoestand om beslissingen over de veiligheid van de bevolking en de hulpverleners te kunnen nemen.
	Waarnemen en meten	Waarnemen en meten levert feitelijke informatie op waarmee veronderstellingen over de situatie in zowel het bron- als het effectgebied geverifieerd kunnen worden of een beter beeld kan worden opgebouwd. Dit is van groot belang voor de directe bestrijding van het incident en de beleidsbepaling.

De uitvoering van de monodisciplinaire processen brandweezorg is beschreven in het Operationeel handboek brandweer.

6.3 Geneeskundige zorg

Hoofdproces	Deelproces	Doel
Spoedeisende medische hulpverlening	Triage	<ul style="list-style-type: none"> - Minimaliseren van blijvend letsel en sterfte van ongevals slachtoffers. - Het garanderen van snelle en adequate geneeskundige hulp aan gewonden, direct na het ontstaan van een ramp of zwaar ongeval. Hierbij wordt uitgegaan van een keten van samenhangende en georganiseerde geneeskundige handelingen, vanaf het opsporen/redden van gewonden, eerste hulp en transport, tot het moment dat verdere behandeling (in een ziekenhuis) niet meer nodig is.
	Verwijzen	
	Behandelen	
Psychosociale hulpverlening	Vervoeren	
	Bevorderen natuurlijk herstel	Getroffenen helpen zo snel mogelijk het gevoel van zelfcontrole terug te krijgen: als personen door een plotselinge, levensbedreigende gebeurtenis worden overvallen, wordt een groot beroep gedaan op hun probleemoplossende vaardigheden als ze daarna de draad van hun leven weer op willen pakken. Hoe sneller zij het gevoel van zelfcontrole terugkrijgen, des te groter is de kans op een goede verwerking van de gebeurtenis.
Publieke Gezondheidszorg	Verwijzen getroffen	Collectieve opvang van getroffen direct na een incident in gemeentelijke opvangcentra met als doel: <ul style="list-style-type: none"> - bevorderen herstel van het psychische evenwicht van getroffen; - vroegtijdige herkenning van verwerkingsstoornissen en het bevorderen van adequate behandeling hiervan; - identificatie van getroffen die dringend psychiatrische hulp nodig hebben en deze hulp verlenen of regelen.
	Gezondheidsonderzoek	Gericht op het bijdragen aan het herstel van de lichamelijke en psychische gevolgen van degenen die bij een ramp zijn betrokken.
Informatie-management (back office)	Infectieziektebestrijding	Gericht op het voorkomen en het beperken van de effecten van besmetting met virussen en bacteriën via lucht, voedsel en lichamelijk contact.
	Gezondheidskundige advisering gevaarlijke stoffen	Gericht op: <ul style="list-style-type: none"> - bescherming van de volksgezondheid bij ongevallen of rampen met een gevaar voor mens en milieu, om (extra) gewonden of verergering van letsel te voorkomen; - het proactief voorkómen van incidenten, het beoordelen van nadelige invloeden op de gezondheid van incidenten door verspreiding via voedsel, drinkwater en leefomgeving en het (laten) treffen van maatregelen; - de beheersing van resterende omgevingsrisico's / effecten na incident.

De uitvoering van de monodisciplinaire processen geneeskundige zorg zijn beschreven in de procedure GHOR en de procesplannen PSHOR (Psychosociale hulpverlening bij ongevallen en rampen en POG (preventieve openbare gezondheidszorg).

6.4 Politiezorg

Hoofdproces	Deelproces	Doel
Handhaving mobiliteit	Dynamisch toezicht	De veilige en efficiënte afwikkeling van verkeer over de weg, water, rail en door de lucht;
	Statisch toezicht	Activiteit: - Begidsen;
	Verkeers handhaving	- Verkeersregelen; - Afzetten.
Bewaken en Beveiligen	Personen	Bevorderen ongestoord laten plaatsvinden hulpverlening;
	Objecten	- Beveiligen van ontruimde of geëvacueerd gebied. - Beperken van schadelijke gevolgen voor de bevolking Activiteit: - Afschermen
Orde-handhaving	Crowd management	- Ongestoord kunnen laten plaatsvinden van de hulpverleningsactiviteiten.
	Crowd control	- Beperken van de schadelijke gevolgen voor de bevolking.
	Riot control	Activiteit: - Afzetten; - Ontruimen - evacueren
Handhaving netwerken	Preventie	Voorkomen dat er problemen ontstaan door van tevoren in te grijpen.
	Netwerken	Bundelen van kennis en mensen rondom een bepaald (dreigend) incident.
Opsporing	Strafrechtelijk onderzoek	Onderzoek naar de oorzaak van het incident met als doel het opsporen van strafbare feiten.
	Identificatie	Vaststellen van de identiteit van overleden slachtoffers.
Opsporings-expertise		Specialistische eenheden die hun specifieke expertise inbrengen ten behoeve van de opsporing.
Interventie	Specialistische interventie	Door de inzet van specialistische eenheden voorkomen van een (dreigende) aantasting van de integriteit van subjecten (personen), objecten en/ of diensten, met een minimum aan risico onder de gegeven omstandigheden. Activiteit: - Afschermen
Informatie-management		Relevante partijen binnen de regionale crisisorganisatie voorzien van de benodigde informatie.

De uitvoering van de monodisciplinaire processen politiezorg is beschreven in het handboek SGBO (Staf Grootchalig en Bijzonder Optreden).

6.5 Waterbeheer

Hoofdproces	Deelproces	Doel
Beheer water kwantiteit	Voldoende water	Zorg voor de juiste waterpeilen in het watersysteem.
Beheer water kwaliteit	Veiligheid	Zorg voor veilige en sterke dijken en de bewaking van deze dijken in tijden van droogte of hoog water.
	Schoon water	Zorg voor schoon water in het watersysteem, onder andere door zuivering van afvalwater en optreden bij calamiteiten, als ook de behandeling van (verontreinigd) bluswater.

De uitvoering van de monodisciplinaire processen waterbeheer is beschreven in de calamiteitenplannen van de waterschappen Noorderzijlvest, Hunze en Aa's en Wetterskip Fryslân.

7 Ondersteunende processen

7.1 Informatiemanagement

Informatiemanagement is het multidisciplinair aansturen van het verzamelen, veredelen, verifiëren en verstrekken van informatie. De methodiek die hierbij wordt toegepast is het netcentrisch werken, waarbij de beschikbare informatie over het incident zo snel mogelijk wordt gedeeld. Hierdoor krijgen allen betrokken hulpverleners en besluitvormers gelijktijdig hetzelfde, actuele beeld, wordt snellere en efficiëntere besluitvorming mogelijk en wordt anticiperend handelen bevorderd. In het Regionaal Crisisplan wordt dit proces slechts op hoofdlijnen beschreven. Voor een uitgebreide beschrijving wordt verwezen naar het document informatiemanagement bij GRIP-opstapeling. De informatie-uitwisseling vindt plaats in een geïntegreerd, interactief netwerk: het Landelijk Crisismanagement Systeem (LCMS).

In de regio Groningen is Veiligheidsbureau verantwoordelijk voor het beheer van informatiemanagement.

Informatiemanagement kent de volgende deelprocessen:

Deelproces	Doel
Verzamelen	Pro actief achterhalen van relevante informatie
Veredelen	Combineren van beschikbare feiten
Verifiëren	Toetsen van beschikbare feiten op waarheid
Verstrekken	Toegankelijk maken van informatie voor betrokken partijen

7.2 Resource management

Resource management betreft het tijdig en in de juiste kwaliteit en kwantiteit beschikken over personeel en facilitaire voorzieningen. In de regio Groningen is de brandweer belast met de verantwoordelijkheid voor de multidisciplinaire inrichting van hiervan. De uitvoering is beschreven in het plan logistiek van de regionale brandweer.

Binnen de eigen organisatie is iedere crisispartner zelf monodisciplinair verantwoordelijk voor resource management.

Resource management kent de volgende deelprocessen:

Deelproces	Doel
Personeelszorg	<ul style="list-style-type: none">- Beschikbaar stellen van voldoende gekwalificeerd personeel.- Tijdige aflossing- Nazorg
Logistieke zorg	Beschikbaar stellen huisvesting, voertuigen, verbindingsmiddelen, sanitair, catering enzovoort.

8 Afspraken met crisispartners

Bij wet is vastgelegd dat in het Regionaal Crisisplan van de veiligheidsregio afspraken met crisispartners over risico- en crisisbeheersing worden opgenomen.

8.1 Collectief convenant

In de regio Groningen is de samenwerking tussen acht organisaties vastgelegd in het Collectief Convenant Crisisbeheersing. In het convenant staat beschreven hoe de partners samenwerken om een incident effectief te bestrijden en tot welke inspanningen zij zich daartoe verplichten. De acht samenwerkende partners zijn:

- 23 Groninger gemeenten
- Regionale brandweer Groningen
- GGD/ GHOR Groningen
- Regiopolitie Groningen
- Openbaar Ministerie
- Provincie Groningen
- Waterschappen Noorderzijlvest, Hunze en Aa's en Wetterskip Fryslân
- Defensie

8.2 Netwerkkarta crisisbeheersing

In 2009 is in het Directiebestuur Crisisbeheersing de netwerkkarta crisisbeheersing vastgesteld. De netwerkkarta geeft inzicht welke organisaties en bedrijven in de regio Groningen een rol kunnen spelen in de bestrijding van een ramp of een crisis. Met een aantal organisaties en bedrijven legt de veiligheidsregio Groningen afspraken vast in convenanten. Het gaat hierbij om organisaties en bedrijven in de volgende (vitale) sectoren:

- Drinkwater
- Gas en elektriciteit
- Transport
- Telecommunicatie
- Chemische en nucleaire industrie

In een convenant wordt de samenwerking vastgelegd en uitgewerkt in een concrete actielijst. Betrokken partijen verplichten zich tot het gezamenlijk uitvoeren van wat is afgesproken in de actielijst. De regionale convenanten zijn gebaseerd op de landelijke convenanten, zoals die zijn voorbereid in het project Bescherming Vitale Infrastructuur en vastgesteld in het Veiligheidsbestuur.

8.3 Bestuurlijke netwerkkarta

De bestuurlijke netwerkkarten crisisbeheersing maken inzichtelijk wie in een crisis waarvoor verantwoordelijk is op bestuurlijk niveau. Bij rampen en crises zijn op bestuurlijk niveau veel partijen betrokken. Crisisbeheersing beperkt zich niet tot het optreden van hulpverleningsdiensten, het beeld dat past bij rampenbestrijding waar de burgemeester primair het bevoegd gezag is. Zo neemt bij een dierziekte de minister van Economische Zaken, Landbouw en Innovatie maatregelen, niet de burgemeester. Burgemeesters kunnen echter wel geconfronteerd worden met problemen op het gebied van openbare orde door de door het ministerie opgelegde maatregelen (ontruimingen, vervoersverboden etc.) Afstemming is daarbij noodzakelijk. En dat geldt voor de rijksheren van alle ministeries. Niet voor iedereen is duidelijk hoe dat bestuurlijk netwerk er uitziet. Daarom is voor 22 verschillende crisistypen het bestuurlijke netwerk inzichtelijk gemaakt in de bestuurlijke netwerkkarta. De regio Groningen maakt gebruik van deze bestuurlijke netwerkkarta.

8.4 Samenwerking met buurregio's en het buitenland

Met de veiligheidsregio's Drenthe en Friesland vindt steeds meer samenwerking plaats. De drie regio's hebben vanaf oktober 2011 een gezamenlijke meldkamer. Dit betekent dat werkwijzen ten aanzien van alarmering en opschaling bij crises en rampen op elkaar worden afgestemd. Kaders voor de GRIP zijn gezamenlijk vastgesteld. Met het buurland Duitsland zijn op sommige onderdelen afspraken gemaakt over samenwerking in de vorm van bijstand met eenheden of materiaal.

Bijlage 1 – Uittreksel Regeling personeel Veiligheidsregio's: multidisciplinaire functies

Als los digitaal bestand (pdf) bijgevoegd